

TWO NEW AND 140 RARE FOR THE LITHUANIAN FAUNA LEPIDOPTERA SPECIES RECORDED IN 2013–2015

GIEDRIUS ŠVITRA, VITALIJUS BAČIANSKAS, VYTAUTAS INOKAITIS, ANTANAS PETRAŠKA, TOMAS ŪSAITIS

Lithuanian Entomological Society, Akademijos 2, LT-08412 Vilnius, Lithuania

E-mails: giedsvis@gmail.com; vitalbata@gmail.com; vytautas.inokaitis@gmail.com;

antanas.petraska@gmail.com; tomas.usaitis@gmail.com

Introduction

New important data on fauna and distribution of Lepidoptera in our country is added every year. The objective of this contribution is to report new records of two new and 140 rare moths and butterflies species in 43 administrative districts and municipalities of Lithuania from the year 2015.

Material and Methods

The majority of the data was collected by the authors of this report G. Švitra (G.Š.), V. Bačianskas (V.B.), V. Inokaitis (V.I.), A. Petraška (A.P.), T. Ūsaitis (T.Ū.) during field expeditions throughout Lithuania in 2015. One record is from the year 2013, two from 2014. Standard entomological equipment and methods (netting, sugar baiting, sticky tree-bands for wingless females and light trapping) were used. Part of the material was obtained using automatic light trap equipped with 250 W blended mercury lamp bulb. The trap was installed in Vilnius city on the roof of the house and was operating in 2015 from July to the beginning of October. Sesiidae species were attracted using specific pheromones. Other data were kindly presented for the database and this publication by A. Blankaitė (A.B.), D. Baužys (D.B.), M. Čepulis (M.Č.), S. Drazdauskas (S.D.), A. Eismantas (A.E.), R. Ferenca (R.F.), B. Gliwa (B.G.), G. Grašytė (G.G.), M. Jankauskienė (M.J.), Z. Jokšienė (Z.J.), M. Kaupys (M.K.), R. Kinduris (R.Kd.), R. Kvietkauskas (R.Kv.), J. Lapėnas (J.L.), D. Mikalauskas (D.M.), L. Mockeliūnas (L.M.); A. Naryškin (A.N.), P. S. Nielsen (P.S.N.), E. Ūnap (E. Ū.), S. Rudokaitė (S.R.), G. Sidabrienė (G.S.), D. Uogintas (D.U.), V. Uselis (V.U.), V. Višinskas (V.V.), T. Zapasnikas (T.Z.). Large part of this data was presented as photos of live insects.

The material was identified using various identification guides (Bleszynski, 1965; Buzsko, 2000; Fajčík, 1998; Fibiger, 1993; Ivinskis & Augustauskas, 2004; Hausmann, 2004; Kazlauskas, 1984, 2008; Laštůvka & Laštůvka, 2001. Mironov, 2003; Nowacki, 2009; Ronkay *et al.*, 2001; Skou, 1986; Špatenka *et al.*, 1999). Genitalia preparations were made for the identification of some difficult species. Taxonomical treatment follows that of the Fauna Europaea database (Karsholt *et al.*, 2013).

The selection of Macrolepidoptera species for publication follows Bačianskas *et al.* (2010). Information on the locality, finding date and the numbers of the recorded specimens is provided for every species. New species for the Lithuanian fauna is marked with an asterisk *.

The collected information is stored in LepiBASE – a private database of G. Švitra. Most of the specimens that were collected are preserved in the collections of the authors.

List of localities

Adomiškis	Ukmergė district	55°10'52,5"N, 25°13'28,5"E;
Aigėlai	Molėtai district	55°15'38,4"N, 25°30'40,7"E;
Alešiškės I (1)	Trakai district	54°31'59,6"N, 24°27'04,9"E;
Alešiškės I (2)	Trakai district	54°31'59,1"N, 24°27'14,0"E;
Alytus (1)	Alytus mun.	54°24'14,6"N, 24°02'12,6"E;
Alytus (2)	Alytus mun.	54°25'50,2"N, 24°00'27,8"E;
Anišchio Miškas f.	Alytus district	54°23'52,3"N, 23°53'13,6"E;
Antakalnis	Vilnius mun.	54°42'24,0"N, 25°19'17,4"E;
Antšunijai, Tauragės Miškas f.	Tauragė district	55°17'37,2"N, 22°16'59,3"E;
Arlaviškės	Kaunas district	54°48'14,9"N, 24°13'03,9"E;
Aukštasis Tyras telmological preserve	Rietavas mun.	55°44'11,4"N, 21°48'43,7"E;
Aukštasis Tyras telmological preserve	Rietavas mun.	55°44'12,2"N, 21°48'44,2"E;
Ažuoliniai	Alytus district	54°25'41,2"N, 23°36'11,0"E;
Balbieriškio miško R pakraštys	Prienai district	54°32'37,6"N, 23°50'43,4"E;
Balėnėliai I	Telšiai district	56°07'34,1"N, 22°15'23,9"E;
Baltelio ežero pakrantė	Utena district	55°17'26,4"N, 25°48'34,1"E;
bank of the lake Apušis	Kelmė district	55°36'55,7"N, 23°11'42,9"E;
bank of the lake Apušis, bog (1)	Kelmė district	55°37'16,2"N, 23°11'49,2"E;
bank of the lake Apušis, bog (2)	Kelmė district	55°37'12,9"N, 23°11'48,6"E;
bank of the lake Apušis, bog (3)	Kelmė district	55°37'06,8"N, 23°11'43,8"E;
bank of the lake Apušis, bog (4)	Kelmė district	55°37'07,0"N, 23°11'43,5"E;
Barkūniškio Miškas f.	Alytus district	54°27'29,2"N, 23°50'14,4"E;
Belmontas	Vilnius mun.	54°40'58,5"N, 25°21'21,7"E;
Bernotiškė, Oko Miškas f.	Tauragė district	55°15'58,1"N, 22°19'56,6"E;
Beviršiai	Lazdijai district	54°11'03,7"N, 23°25'44,0"E;
Beviršiai, dry meadows (1)	Lazdijai district	54°11'43,1"N, 23°25'29,1"E;
Beviršiai, dry meadows (2)	Lazdijai district	54°11'46,6"N, 23°25'17,4"E;
Beviršiai, dry meadows (3)	Lazdijai district	54°11'46,8"N, 23°25'18,2"E;
Birštonas	Birštonas mun.	54°36'27,0"N, 24°01'49,5"E;
Birštonas, Nemunas river valley	Birštonas mun.	54°36'13,0"N, 24°00'34,5"E;
Bradeliškiai mound	Vilnius district	54°49'28,3"N, 24°56'42,6"E;
Buktos Miškas f. (1)	Marijampolė district	54°26'24,6"N, 23°26'18,0"E;
Buktos Miškas f. (2)	Marijampolė district	54°26'23,9"N, 23°25'22,7"E;
Buniškių Miškas f.	Lazdijai district	54°13'50,9"N, 23°25'25,0"E;
Burgalis lake env.	Plungė district	56°01'15,5"N, 21°55'49,7"E;
Butikių Miškas f.	Mažeikiai district	56°13'12,3"N, 22°01'30,3"E;
Daubėnai (1)	Vilnius district	54°34'43,1"N, 25°26'36,4"E;
Daubėnai (2)	Vilnius district	54°34'48,5"N, 25°25'34,9"E;
Daubėnai, ponds	Vilnius district	54°34'41,2"N, 25°25'19,2"E;
Daubėnai, Rudamina river valley	Vilnius district	54°34'40,0"N, 25°26'23,0"E;
Dautarų Miškas f.	Mažeikiai district	56°21'51,1"N, 22°00'15,0"E;
Debesnai telmological preserve	Telšiai district	55°44'12,7"N, 22°21'05,0"E;
Didamiškis	Mažeikiai district	56°19'37,1"N, 22°09'40,5"E;
Didžiadvaris	Zarasai district	55°45'11,3"N, 25°49'41,8"E;
Didžiasalis, Adutiškio Miškas f.	Ignalina district	55°16'01,2"N, 26°40'47,5"E;
Didžiasalis, Adutiškio Pelkė bog	Ignalina district	55°15'58,8"N, 26°41'16,3"E;
Dietkauščizna, Lukošiškės lake env.	Ignalina district	55°20'10,8"N, 26°28'49,5"E;
Domėnai	Mažeikiai district	56°07'51,6"N, 22°05'58,6"E;
Dūkštų Ažuolynas f. (1)	Vilnius district	54°49'51,1"N, 24°57'42,9"E;

Dūkštų Ažuolynas f. (2)	Vilnius district	54°49'50,4"N, 24°57'42,6"E;
Dūkštų Miškas f.	Vilnius district	54°48'37,0"N, 25°00'07,7"E;
Ežerynas	Alytus district	54°12'06,8"N, 23°58'44,5"E;
Felinkos Miškas f.	Ukmergė district	55°16'33,3"N, 24°57'32,9"E;
Filicijanavas	Lazdijai district	54°13'57,6"N, 23°21'57,6"E;
Gaižiūnų Miškas f.	Jonava district	55°01'08,0"N, 24°20'13,0"E;
Galiniai	Lazdijai district	54°13'07,2"N, 23°23'58,6"E;
Garliava, Pajiesio Miškas f.	Kaunas district	54°45'41,0"N, 23°51'02,0"E;
Gaudupio Pelkė bog	Plungė district	56°03'17,6"N, 21°49'26,5"E;
Gedrimai, open pit	Skuodas district	56°17'56,3"N, 21°53'20,2"E;
Giedraičiai	Molėtai district	55°04'32,6"N, 25°15'33,6"E;
Giluičiai	Alytus district	54°22'40,3"N, 23°36'10,7"E;
Girkančių Miškas f.	Joniškis district	56°13'44,4"N, 23°11'50,1"E;
Giruliai	Klaipėda mun.	55°46'13,2"N, 21°04'49,8"E;
Gružų Miškas f.	Ukmergė district	55°23'57,5"N, 24°32'15,8"E;
Jakutiškis	Ignalina district	55°17'24,6"N, 25°54'29,3"E;
Jasunskai	Alytus district	54°26'40,7"N, 24°01'29,5"E;
Kairėnai	Vilnius mun.	54°44'30,4"N, 25°24'09,3"E;
Kalesninkų Miškas f.	Alytus district	54°24'36,8"N, 24°14'18,1"E;
Kalnėnai, botanical park (1)	Skuodas district	56°17'56,1"N, 21°48'28,3"E;
Kalnėnai, botanical park (2)	Skuodas district	56°17'49,2"N, 21°48'22,1"E;
Kalnėnai, botanical park (3)	Skuodas district	56°17'45,8"N, 21°48'50,0"E;
Kapiniškiai	Varėna district	54°01'00,4"N, 24°17'25,0"E;
Karalgirio Miškas f. (1)	Kaunas district	55°07'15,0"N, 23°40'50,0"E;
Karalgirio Miškas f. (2)	Kaunas district	55°07'14,4"N, 23°40'58,6"E;
Karliškės (1)	Alytus district	54°20'10,1"N, 24°18'03,3"E;
Karliškės (2)	Alytus district	54°20'06,1"N, 24°17'23,2"E;
Karmazinai	Vilnius district	54°48'53,6"N, 24°56'38,7"E;
Karmazinai, Neris river valley	Vilnius district	54°48'53,6"N, 24°56'38,6"E;
Karmėlavos Miškas f.	Kaunas district	54°56'55,2"N, 24°04'27,8"E;
Kaunas	Kaunas mun.	54°54'58,1"N, 23°56'02,5"E;
Kaunas, Žaliakalnis	Kaunas mun.	54°54'17,5"N, 23°54'49,0"E;
Kernavė	Širvintos district	54°52'59,4"N, 24°50'08,0"E;
Kernavo Pelkė bog	Šalčininkai district	54°22'42,5"N, 25°06'11,8"E;
Keručiai	Ukmergė district	55°22'52,3"N, 24°34'16,2"E;
Kiaunas lake	Ignalina district	55°18'31,1"N, 25°51'41,7"E;
Kirkučiai, Gružų Miškas f.	Ukmergė district	55°22'31,7"N, 24°29'55,1"E;
Klebonišio Miškas f.	Kaunas district	54°56'11,2"N, 23°55'47,8"E;
Kražiškiai, Varduva river valley	Mažeikiai district	56°16'34,1"N, 22°04'23,7"E;
Kūjiškės Miškas f., Paversmis (1)	Ignalina district	55°18'45,4"N, 26°16'20,9"E;
Kūjiškės Miškas f., Paversmis (2)	Ignalina district	55°18'44,4"N, 26°16'14,4"E;
Kupiškis	Kupiškis district	55°50'28,4"N, 24°58'53,3"E;
Laižuva, Vadakstis river valley	Mažeikiai district	56°23'24,4"N, 22°34'42,5"E;
Lapės	Kaunas district	54°59'03,0"N, 24°00'05,6"E;
Lapkasiai, meadows	Akmenė district	56°12'27,1"N, 22°44'48,9"E;
Lapšius	Lazdijai district	54°13'54,0"N, 23°53'29,2"E;
Laukagalio Pelkė bog (1)	Švenčionys district	55°15'22,5"N, 25°44'43,5"E;
Laukagalio Pelkė bog (2)	Švenčionys district	55°15'21,7"N, 25°44'41,5"E;
Liaubarai, Pravišulio Tyrelis bog (1)	Radviliškis district	55°29'27,7"N, 23°28'12,2"E;
Liaubarai, Pravišulio Tyrelis bog (10)	Radviliškis district	55°29'32,9"N, 23°28'18,6"E;
Liaubarai, Pravišulio Tyrelis bog (11)	Radviliškis district	55°29'24,8"N, 23°28'29,2"E;
Liaubarai, Pravišulio Tyrelis bog (12)	Radviliškis district	55°29'23,0"N, 23°28'30,2"E;
Liaubarai, Pravišulio Tyrelis bog (13)	Radviliškis district	55°29'18,8"N, 23°28'23,9"E;
Liaubarai, Pravišulio Tyrelis bog (14)	Radviliškis district	55°29'22,6"N, 23°28'26,0"E;
Liaubarai, Pravišulio Tyrelis bog (15)	Radviliškis district	55°29'32,7"N, 23°28'25,0"E;

Liaubarai, Pravišulio Tyrelis bog (16)	Radviliškis district	55°29'27,0"N, 23°28'31,0"E;
Liaubarai, Pravišulio Tyrelis bog (17)	Radviliškis district	55°29'33,5"N, 23°28'20,4"E;
Liaubarai, Pravišulio Tyrelis bog (18)	Raseiniai district	55°29'25,2"N, 23°28'35,7"E;
Liaubarai, Pravišulio Tyrelis bog (19)	Raseiniai district	55°29'18,5"N, 23°28'25,6"E;
Liaubarai, Pravišulio Tyrelis bog (2)	Radviliškis district	55°29'35,1"N, 23°28'15,9"E;
Liaubarai, Pravišulio Tyrelis bog (20)	Raseiniai district	55°29'25,4"N, 23°28'37,1"E;
Liaubarai, Pravišulio Tyrelis bog (21)	Raseiniai district	55°29'16,7"N, 23°28'27,1"E;
Liaubarai, Pravišulio Tyrelis bog (22)	Raseiniai district	55°29'24,5"N, 23°28'31,9"E;
Liaubarai, Pravišulio Tyrelis bog (23)	Raseiniai district	55°29'18,1"N, 23°28'27,8"E;
Liaubarai, Pravišulio Tyrelis bog (24)	Raseiniai district	55°29'12,8"N, 23°28'30,8"E;
Liaubarai, Pravišulio Tyrelis bog (25)	Raseiniai district	55°29'25,1"N, 23°28'32,7"E;
Liaubarai, Pravišulio Tyrelis bog (26)	Raseiniai district	55°29'23,2"N, 23°28'32,5"E;
Liaubarai, Pravišulio Tyrelis bog (27)	Raseiniai district	55°29'14,0"N, 23°28'30,3"E;
Liaubarai, Pravišulio Tyrelis bog (3)	Radviliškis district	55°29'34,4"N, 23°28'18,9"E;
Liaubarai, Pravišulio Tyrelis bog (4)	Radviliškis district	55°29'30,7"N, 23°28'25,5"E;
Liaubarai, Pravišulio Tyrelis bog (5)	Radviliškis district	55°29'28,0"N, 23°28'28,3"E;
Liaubarai, Pravišulio Tyrelis bog (6)	Radviliškis district	55°29'29,4"N, 23°28'26,4"E;
Liaubarai, Pravišulio Tyrelis bog (7)	Radviliškis district	55°29'26,6"N, 23°28'33,2"E;
Liaubarai, Pravišulio Tyrelis bog (8)	Radviliškis district	55°29'35,2"N, 23°28'20,7"E;
Liaubarai, Pravišulio Tyrelis bog (9)	Radviliškis district	55°29'48,7"N, 23°28'04,7"E;
Lyglaukiai	Vilnius mun.	54°41'43,2"N, 25°20'23,8"E;
Liubavas	Kalvarija mun.	54°21'23,7"N, 23°01'28,3"E;
Lomankos Miškas f.	Kaunas district	54°58'03,0"N, 23°44'53,0"E;
Maigų Miškas f.	Mažeikiai district	56°16'42,2"N, 22°29'26,5"E;
Maksimai	Varėna district	54°07'00,6"N, 24°08'16,9"E;
Mantotai	Varėna district	54°01'49,3"N, 24°45'14,9"E;
Medvėgalis	Šilalė district	55°37'37,7"N, 22°23'36,0"E;
Meiliškiai	Raseiniai district	55°29'21,5"N, 23°30'53,7"E;
Mėsmedžio Miškas f.	Joniškis district	56°07'14,2"N, 23°29'53,3"E;
Meškerinė	Švenčionys district	55°03'32,5"N, 25°51'44,4"E;
Meškerinė, ponds	Švenčionys district	55°02'57,7"N, 25°51'23,8"E;
Meteliai	Lazdijai district	54°17'57,7"N, 23°44'34,2"E;
Mostiškės (1)	Vilnius district	54°34'43,1"N, 25°26'36,4"E;
Mostiškės (2)	Vilnius district	54°46'21,4"N, 25°38'27,3"E;
Mozūriškė	Švenčionys district	55°11'16,3"N, 25°49'02,1"E;
Mumšilis f., Šušvė river valley	Radviliškis district	55°39'46,4"N, 23°31'29,0"E;
Naujoji Rėva	Vilnius district	54°43'46,7"N, 25°02'05,5"E;
Paalsuodė II (1)	Utena district	55°17'15,0"N, 25°48'30,8"E;
Paalsuodė II (2)	Utena district	55°17'15,3"N, 25°48'33,4"E;
Paalsuodė II (3)	Utena district	55°17'14,1"N, 25°48'33,2"E;
Paalsuodė II, Gasiulis Miškas f. (1)	Utena district	55°17'17,1"N, 25°49'57,0"E;
Paalsuodė II, Gasiulis Miškas f. (2)	Utena district	55°17'37,2"N, 25°48'47,6"E;
Paalsuodė II, Gasiulis Miškas f. (3)	Utena district	55°17'34,5"N, 25°49'09,8"E;
Paalsuodė II, high bog	Utena district	55°17'14,5"N, 25°48'28,0"E;
Paalsuodė II, wet meadows	Utena district	55°17'16,5"N, 25°48'39,3"E;
Padauguvos Miškas f.	Kaunas district	55°04'32,0"N, 23°43'25,7"E;
Pajūrio Miškas f. (1)	Kaunas district	54°49'48,0"N, 23°37'18,0"E;
Pajūrio Miškas f. (2)	Kaunas district	54°49'30,8"N, 23°37'02,8"E;
Pajūrio Miškas f. (3)	Kaunas district	54°49'27,4"N, 23°37'23,9"E;
Palių Miškas f.	Prienai district	54°35'47,8"N, 23°45'13,4"E;
Papartėlių Miškas f.	Lazdijai district	54°19'44,6"N, 23°22'14,5"E;
Papušynys	Raseiniai district	55°28'12,8"N, 23°27'00,9"E;
Pasvalys	Pasvalys district	56°03'33,6"N, 24°23'29,3"E;
Pavilniai regional park (1)	Vilnius mun.	54°41'20,0"N, 25°18'39,3"E;
Pavilniai regional park (2)	Vilnius mun.	54°41'11,6"N, 25°18'31,5"E;

Pažeimenė	Švenčionys district	55°01'52,1"N, 25°51'51,4"E;
Peršėkininkai	Alytus district	54°23'00,9"N, 23°45'08,6"E;
Petronys, Ilgajis lake env.	Ukmergė district	55°18'08,9"N, 24°35'01,4"E;
Pilėnų Miškas f.	Kaunas district	54°57'49,0"N, 24°02'08,0"E;
Pivašiūnų Miškas f.	Alytus district	54°28'34,9"N, 24°23'41,9"E;
Plačiava Miškas f.	Ukmergė district	55°18'17,9"N, 24°38'05,6"E;
Plateliai	Plungė district	56°02'54,8"N, 21°49'11,2"E;
Plinkšiai park	Mažeikiai district	56°08'31,4"N, 22°10'27,0"E;
Pravieniškių Miškas f. (1)	Kaišiadorys district	54°57'05,7"N, 24°12'21,1"E;
Pravieniškių Miškas f. (2)	Kaišiadorys district	54°56'58,3"N, 24°12'16,1"E;
Pravieniškių Miškas f. (3)	Kaišiadorys district	54°56'37,0"N, 24°12'25,0"E;
Pribitka, Lopaičių Miškas f.	Rietavas mun.	55°44'47,8"N, 22°12'16,5"E;
Purvių Miškas f.	Akmenė district	56°12'30,7"N, 22°43'03,2"E;
Puvočiai	Varėna district	54°07'04,7"N, 24°18'17,1"E;
Raguviškiai, Minija river valley (1)	Kretinga district	55°51'22,8"N, 21°23'14,4"E;
Raguviškiai, Minija river valley (2)	Kretinga district	55°51'20,8"N, 21°23'12,4"E;
Ratuliai, Seveikių Miškas f. (1)	Ukmergė district	55°17'35,5"N, 24°37'20,1"E;
Ratuliai, Seveikių Miškas f. (2)	Ukmergė district	55°17'57,6"N, 24°37'54,7"E;
Ratuliai, Seveikių Miškas f. (3)	Ukmergė district	55°17'40,7"N, 24°37'31,3"E;
Ratuliai, Seveikių Miškas f. (4)	Ukmergė district	55°17'38,1"N, 24°37'20,8"E;
Ratuliai, Seveikių Miškas f. (5)	Ukmergė district	55°17'21,0"N, 24°36'50,1"E;
Ratuliai, Seveikių Miškas f. (6)	Ukmergė district	55°17'19,0"N, 24°36'50,2"E;
Raudondvaris, Šilėlis	Kaunas district	54°56'13,6"N, 23°44'59,8"E;
Renavo Miškas f. (1)	Mažeikiai district	56°14'26,6"N, 22°08'06,5"E;
Renavo Miškas f. (2)	Mažeikiai district	56°14'40,8"N, 22°07'52,0"E;
Renavo Miškas f. (3)	Mažeikiai district	56°14'41,0"N, 22°07'51,7"E;
Ropėjų Miškas f.	Trakai district	54°31'38,5"N, 25°07'31,0"E;
Rūdninkai former military training	Šalčininkai district	54°22'59,1"N, 25°06'37,0"E;
Rūdninkų Giria f.	Šalčininkai district	54°24'27,5"N, 25°05'43,3"E;
Rukla military training ground env. (1)	Jonava district	55°00'31,6"N, 24°21'49,9"E;
Rukla military training ground env. (2)	Jonava district	55°00'33,3"N, 24°22'01,5"E;
Rukla military training ground env. (3)	Jonava district	55°00'32,4"N, 24°20'24,5"E;
Rumbonys mound	Alytus district	54°28'20,7"N, 24°03'07,9"E;
Sargeliai (1)	Raseiniai district	55°28'40,8"N, 23°27'26,1"E;
Sargeliai (2)	Raseiniai district	55°28'42,3"N, 23°27'26,9"E;
Sargeliai (3)	Raseiniai district	55°28'53,3"N, 23°27'23,8"E;
Sedos Giria f. (1)	Mažeikiai district	56°13'39,6"N, 22°07'54,2"E;
Sedos Giria f. (2)	Mažeikiai district	56°13'39,4"N, 22°07'55,1"E;
Sedos Giria f. (3)	Mažeikiai district	56°14'07,2"N, 22°07'25,0"E;
Semeniškiai	Lazdijai district	54°19'05,1"N, 23°35'23,7"E;
Siberijos Pelkė bog	Plungė district	56°02'00,7"N, 21°49'10,5"E;
Sitkūnų Miškas f.	Kaunas district	55°02'38,8"N, 23°51'17,1"E;
Skaistgiriai, Šaravų Miškas f.	Kėdainiai district	55°10'29,5"N, 23°41'52,1"E;
Skaudučiai	Telšiai district	56°07'30,1"N, 22°15'14,0"E;
Smiltynė, meadow (1)	Ukmergė district	55°18'18,3"N, 24°52'50,0"E;
Smiltynė, meadow (2)	Ukmergė district	55°18'14,7"N, 24°52'50,3"E;
Smiltynė, meadow (3)	Ukmergė district	55°18'15,3"N, 24°52'48,3"E;
Smiltynė, meadow (4)	Ukmergė district	55°18'16,2"N, 24°52'49,1"E;
Smiltynė, meadow, river bank	Ukmergė district	55°18'17,0"N, 24°52'54,9"E;
Spurganai, Viešetė river valley	Mažeikiai district	56°15'37,0"N, 22°16'14,4"E;
Stirbaičiai	Plungė district	56°00'01,3"N, 21°47'56,5"E;
Stoniškės	Zarasai district	55°38'25,5"N, 26°18'48,5"E.
Strošiūnų Miškas f., Triliškės	Kaišiadorys district	54°49'04,8"N, 24°28'25,1"E;
Subartonys, Gudaraistis	Varėna district	54°14'11,5"N, 24°11'09,5"E;
Sūkuriai, Balbieriškio Miškas f.	Prienai district	54°30'09,7"N, 23°48'02,2"E;

Šaltiniai	Anykščiai district	55°37'49,2"N, 25°24'50,7"E;
Šilelis	Kaunas district	54°56'01,0"N, 23°46'25,0"E;
Šilėnai	Vilnius district	54°44'04,4"N, 25°02'27,3"E;
Šližiškiai	Molėtai district	55°17'22,6"N, 25°27'58,9"E;
Šveicarijos Miškas f.	Vilnius district	54°34'52,5"N, 25°26'25,8"E;
Taujėnų Miškas f.	Ukmergė district	55°26'57,7"N, 24°38'44,1"E;
Taujėnų Miškas f., Miškiniai	Ukmergė district	55°26'31,0"N, 24°37'30,1"E;
Tautušiai	Raseiniai district	55°27'10,5"N, 23°25'19,5"E;
Trakėnų Miškas f., open pit	Kalvarija mun.	54°20'21,4"N, 23°10'20,1"E;
Trasninkas	Varėna district	54°06'31,0"N, 24°16'09,7"E;
Ūdininkai (1)	Lazdijai district	54°13'06,4"N, 23°24'38,9"E;
Ūdininkai (2)	Lazdijai district	54°12'58,2"N, 23°25'04,8"E;
Ūdininkai (3)	Lazdijai district	54°12'38,7"N, 23°24'30,8"E;
Ūdininkai (4)	Lazdijai district	54°12'40,2"N, 23°24'28,9"E;
Ūdininkai (5)	Lazdijai district	54°12'40,8"N, 23°24'28,0"E;
Ūdininkai (6)	Lazdijai district	54°12'49,7"N, 23°24'24,5"E;
Ūdininkai (7)	Lazdijai district	54°12'57,3"N, 23°24'23,9"E;
Ūdininkai (8)	Lazdijai district	54°13'01,0"N, 23°24'24,9"E;
Ūdininkai (9)	Lazdijai district	54°13'08,6"N, 23°24'12,7"E;
Ūdininkai, Galadusys lake env.	Lazdijai district	54°11'47,0"N, 23°25'07,7"E;
Ukmergė, central part	Ukmergė district	55°14'59,5"N, 24°45'43,3"E;
Upninkėliai (1)	Jonava district	55°05'15,3"N, 24°29'21,8"E;
Upninkėliai (2)	Jonava district	55°05'08,1"N, 24°27'42,0"E;
Upninkėliai (3)	Jonava district	55°05'13,1"N, 24°29'24,6"E;
Užpelkių Miškas f.	Akmenė district	56°09'22,1"N, 22°39'49,3"E;
Vaičiškė	Varėna district	54°11'30,1"N, 24°11'24,4"E;
Vaidučiai, forest glade	Kaišiadorys district	55°00'54,0"N, 24°26'59,1"E;
Valkininkai	Varėna district	54°20'40,3"N, 24°49'53,5"E;
Varluvos Miškas f. (1)	Kaunas district	55°01'59,0"N, 23°54'36,9"E;
Varluvos Miškas f. (2)	Kaunas district	55°01'43,1"N, 23°53'49,9"E;
Vėbariai	Pakruojis district	55°59'29,6"N, 23°40'25,9"E;
Vepriai, Slabada (1)	Ukmergė district	55°08'12,0"N, 24°34'33,4"E;
Vepriai, Slabada (2)	Ukmergė district	55°08'12,0"N, 24°35'01,4"E;
Viečiūnai	Alytus district	54°22'10,8"N, 24°16'34,0"E;
Viečiūnų Miškas f.	Druskininkai mun.	54°03'03,7"N, 24°03'59,9"E;
Vilnius, light trap	Vilnius mun.	54°41'02,9"N, 25°18'42,9"E;
Vilnius, Užupis	Vilnius mun.	54°41'07,4"N, 25°18'21,6"E;
Vilnius, Vaguva	Vilnius mun.	54°44'47,9"N, 25°25'33,6"E;
Zvėgiai (1)	Raseiniai district	55°26'26,6"N, 23°25'10,8"E;
Zvėgiai (2)	Raseiniai district	55°26'25,5"N, 23°25'24,6"E;
Zvėgiai (3)	Raseiniai district	55°26'27,9"N, 23°25'19,1"E;
Zvėgiai (4)	Raseiniai district	55°26'26,2"N, 23°25'15,5"E;
Zvėgiai (5)	Raseiniai district	55°26'26,0"N, 23°25'26,9"E;
Zvėgiai (6)	Raseiniai district	55°26'27,2"N, 23°25'19,2"E;
Zvėgiai (7)	Raseiniai district	55°26'36,4"N, 23°25'10,2"E;
Zvėgiai (8)	Raseiniai district	55°26'33,0"N, 23°25'20,1"E;
Želtiškiai	Anykščiai district	55°23'49,0"N, 25°16'01,3"E;
Želtiškiai, Želtiškių Miškas f.	Anykščiai district	55°23'43,9"N, 25°16'11,6"E.

List of species

SESIIDAE

Sesia bembeciformis (Hübner, 1806)

Kupiškis, 05 07 2013, at least 10 larvae in the stem of *Salix caprea* (V.V.).

****Paranthrene insolitus* Le Cerf, 1914**

Lapės, 22 06 2015, 1 spec. (T.Ū.). The male moth was attracted to the pheromone trap in the garden. Mixture of different pheromones for Sesiidae species was used. (Fig. 1).

SPHINGIDAE

***Agrius convolvuli* (Linnaeus, 1758)**

Giedraičiai, 22 08 2015, 1 spec. (anonymous).

***Hemaris fuciformis* (Linnaeus, 1758)**

Želtiškiiai, Želtiškių Miškas f., 08 06 2015, 1 spec. (A.E.).

HESPERIIDAE

***Erynnis tages* (Linnaeus, 1758)**

Alytus (1), 03 08 2015, 1 spec. (A.P.)

***Carcharodus alceae* (Esper, 1780)**

Lapšius, 16 08 2015, 1 spec. (A.P.); Papartėlių Miškas f., 15 08 2015, 1 spec. (A.P.).

***Carcharodus floccifera* (Zeller, 1847)**

Buktos Miškas f. (1), 28 06 2015, 1 spec. (A.P.); Varlupos Miškas f. (2), 22 06 2015, 1 spec. (T.Ū.)

***Carterocephalus palaemon* (Pallas, 1771)**

Antšunijai, Tauragės Miškas f., 28 05 2015, 1 spec. (A.N.).

PAPILIONIDAE

***Parnassius mnemosyne* (Linnaeus, 1758)**

Felinkos Miškas f., 06 06 2015, at least 10 spec. (D.B.); Kražiškiai, Varduva river valley, 28 06 2015, 1 spec. (M.K.); Medvėgalis, 21 06 2015, at least 1 spec. (V.B.); Pilėnų Miškas f., 31 05 2015, 2 spec. (V.I.); Upninkėliai (1), 28 05 2015, 1 spec. (D.U.); Vepriai, Slabada (1), 28 05 2015, 2 spec. (G.Š.); Vepriai, Slabada (2), 28 05 2015, 1 spec. (G.Š.).

***Papilio machaon* Linnaeus, 1758**

Aigėlai, 30 05 2015, 1 spec. (G.G.); Ažuoliniai, 15 08 2015, 1 spec. (A.P.); Balėnėliai I, 25 05 2015, 1 spec. (M.J.); Buniškių Miškas f., 13 06 2015, 1 spec. (T.Ū.); Domėnai, 18 08 2015, 1 spec. (M.J.); Gedrimai, open pit, 16 05 2015, 1 spec., 22 05 2015, 1 spec. (M.K.); Giluičiai, 15 08 2015, 1 spec. (A.P.); Kiaunas lake, 06 06 2015, 1 spec. (G.Š.); Liubavas, 01 06 2015, 1 spec. (V.B.); Mostiškės (1), 09 05 2015, 1 spec. (T.Ū.); Mozūriškė, 28 05 2015, 1 spec. (G.G.); Papartėlių Miškas f., 15 08 2015, 1 spec. (A.P.); Plateliai, 13 09 2015, 2 larvae (M.J.); Raguviškiai, Minija river valley (1-2), 16 08 2015, 2 spec. (M.J.); Rukla military training ground env. (1), 25 07 2015, 1 spec. (V.B.); Sargeliai (1), 01 08 2015, 1 spec. (B.G.); Semeniškiai, 08 08 2015, 1 spec. (A.P.); Skaudučiai, 25 05 2015, 1 spec. (M.J.); Stirbaičiai, 09 05 2015, 1 spec. (Z.J.); Vėbariai, 30 08 2015, 1 larva (S.D.); Viečiūnai, 27 07 2015, 1 spec. (A.P.).

LYCAENIDAE

***Lycaena helle* (Denis & Schiffermüller, 1775)**

Daubėnai (1), 24 05 2015, at least 5 spec., 05 06 2015, at least 30 spec. (T.Ū.); Daubėnai, ponds, 24 05 2015, 1 spec. (G.Š.); Daubėnai, Rudamina river valley, 24 05 2015, 1 spec. (G.Š.).

***Lycaena dispar* (Haworth, 1802)**

Balbieriškio miško R pakraštys, 19 07 2015, 1 spec. (A.P.); Buniškių Miškas f., 13 06 2015, 1 spec. (T.Ū.); Dautarų Miškas f., 18 07 2015, 1 spec. (R.Kn.); Didžiasalis, Adutiškio Miškas f., 03 07 2015, 1 spec. (V.B.); Girkančių Miškas f., 14 07 2015, 1 spec. (R.Kn.); Karliškės (1), 23 08 2015, 1 spec. (A.P.); Lomankos Miškas f., 12 07 2015, 1 spec. (V.I.); Sargeliai (2), 29 06 2015, 1 spec. (B.G.); Sedos Giria f. (1), 13 07 2015, 1 spec. (R.Kn.); Smiltynė, meadow (1), 26 06 2015, 1 spec. (G.Š.); Sūkoriai, Balbieriškio Miškas f., 14 06 2015, 1 spec. (A.P.); Tautušiai, 24 07 2015, 1 spec. (B.G.); Ūdininkai (1-8), 13 06 2015, 14 spec. (G.Š.).

***Thecla betulae* (Linnaeus, 1758)**

Giruliai, 17 09 2015, 3 spec. (M.K.).

***Satyrium w-album* (Knoch, 1782)**

Mumšilis f., Šušvė river valley, 05 08 2015, 2 spec. (B.G.); Renavo Miškas f. (1), 13 07 2015, 1 spec. (R.Kn.).

***Satyrium pruni* (Linnaeus, 1758)**

Spurganai, Viešetė river valley, 05 07 2015, 1 spec. (R.Kn.).

***Phengaris arion* (Linnaeus, 1758)**

Kairėnai, 11 07 2015, 1 spec. (D.M.); Viečiūnų Miškas f., 03 07 2015, 1 spec. (V.I.).

***Phengaris teleius* (Bergsträsser, 1779)**

Mėsmedžio Miškas f., 25 07 2015, 1 spec. (R.Kn.).

***Plebejus argyrognomon* (Bergsträsser, 1779)**

Beviršiai, dry meadows (1), 13 06 2015, at least 1 spec.; Beviršiai, dry meadows (2), 13 06 2015, at least 5 spec. (G.Š.); Rumbonys mound, 14 08 2015, at least 4 spec. (A.P.).

***Aricia eumedon* (Esper, 1780)**

Laižuva, Vadakstis river valley, 19 07 2015, 1 spec. (R.Kn.); Smiltynė, meadow (2), 26 06 2015, 5 spec. (G.Š.); Smiltynė, meadow (3), 26 06 2015, 1 spec. (G.Š.); Smiltynė, meadow, river bank, 26 06 2015, 1 spec. (G.Š.); Stoniškės, 09 07 2015, at least 2 spec. (R.Kn.); Zvėgiai (1), 19 06 2015, 1 spec. (G.Š.); Zvėgiai (2), 19 06 2015, 1 spec. (G.Š.).

***Aricia agestis* (Denis & Schiffermüller, 1775)**

Meteliai, 04 10 2015, at least 2 spec. (A.P.); Papartėlių Miškas f., 15 08 2015, at least 1 spec. (A.P.); Peršėkininkai, 04 10 2015, 2 spec. (A.P.); Upninkėliai (3), 27 06 2015, 1 spec. (V.B.).

***Polyommatus dorylas* (Denis & Schiffermüller, 1775)**

Karliškės (2), 17 07 2015, 2 spec. (A.P.).

***Polyommatus coridon* (Poda, 1761)**

Ežerynas, 30 08 2015, 1 spec. (A.P.); Maksimai, 04 08 2015, at least 10 spec. (T.Ū.).

NYMPHALIDAE

***Brenthis daphne* (Denis & Schiffermüller, 1775)**

Bernotiškė, Oko Miškas f., 03 07 2015, 1 spec. (A.N.); Butikių Miškas f., 16 07 2015, 1 spec. (R.Kn.); Maigų Miškas f., 16 08 2015, 1 spec. (R.Kn.); Pribitka, Lopaičių Miškas f., 12 07 2015, at least 2 spec. (R.Kn.); Renavo Miškas f. (2), 13 07 2015, 2 spec. (R.Kn.).

***Brenthis hecate* (Denis & Schiffermüller, 1775)**

Smiltynė, meadow (4), 26 06 2015, at least 10 spec. (G.Š.).

***Boloria eunomia* (Esper, 1799)**

Aukštasis Tyras telmological preserve (1), 13 06 2015, at least 2 spec. (R.Kn.); Daubėnai (1), 05 06 2015, at least 50 spec. (T.Ū.); Subartonys, Gudaraistis, 08 06 2015, at least 1 spec. (V.B.).

***Nymphalis polychloros* (Linnaeus, 1758)**

Alytus (2), 16 03 2015, 1 spec. (A.P.); Gedrimai, open pit, 01 05 2015, 1 spec. (M.K.); Plinkšiai park, 14 03 2015, 1 spec. (R.Kn.).

***Nymphalis xanthomelas* (Esper, 1781)**

Barkūniškio Miškas f., 05 07 2015, 1 spec. (A.P.); Daubėnai (1), 24 05 2015, 1 spec. (T.Ū.); Didžiasalis, Adutiškio Miškas f., 03 07 2015, 1 spec. (V.B.); Dūkštų Ažuolynas f. (1), 09 04 2015, at least 5 spec. (T.Ū.); Dūkštų Miškas f., 27 07 2015, 1 spec. (T.Ū.); Gedrimai, open pit, 01 05 2015, 2 spec. (M.K.); Jasunskai, 18 03 2015, 2 spec. (A.P.); Lyglaukiai, 10 04 2015, at least 5 spec. (T.Ū.); Mostiškės (1), 09 05 2015, 1 spec. (T.Ū.); Palių Miškas f., 26 04 2015, 1 spec. (A.P.); Papušynys, 25 03 2015, 2 spec. (B.G.); Sargeliai (3), 08 03 2015, 2 spec., 16 03 2015, 4 spec. (B.G.); Ukmergė, central part, 19 03 2015, 1 spec. (G.Š.); Želtiškiei, 19 03 2015, at least 3 spec. (A.E.); Zvėgiai (3), 19 06 2015, at least 20 larvae (G.Š.).

***Euphydryas maturna* (Linnaeus, 1758)**

Buktos Miškas f. (1), 28 06 2015, 5 spec. (A.P.); Sedos Giria f. (2), 13 07 2015, 1 spec. (R.Kn.).

***Euphydryas aurinia* (Rottemburg, 1775)**

Adomiškis, 06 06 2015, 3 spec. (D.B.); Daubėnai (1), 05 06 2015, at least 10 spec. (T.Ū.); Daubėnai (1), 06 06 2015, 2 spec. (D.M.); Lapkasiai, meadows, 07 06 2015, 1 spec. (R.Kn.); Laukagalio Pelkė bog (1), 12 06 2015, 20 spec. (G.G.); Liaubarai, Praviršulio Tyrelis bog (1-5), 20 06 2015, at least 10 spec. (G.Š.); Liaubarai, Praviršulio Tyrelis bog (18-19), 20 06 2015, at least 15 spec. (G.Š.); Naujoji Rėva, 10 06 2015, at least 10 spec. (D.M.).

***Melitaea phoebe* (Denis & Schiffermüller, 1775)**

Beviršiai, 13 06 2015, 1 spec. (G.Š.); Galiniai, 12 06 2015, 1 spec. (G.Š.); Kūjiškės Miškas f., Paversmis (1), 05 07 2015, 4 spec. (V.B.); Šveicarijos Miškas f., 24 06 2015, 1 spec. (D.M.).

***Melitaea didyma* (Esper, 1778)**

Viečiūnų Miškas f., 03 07 2015, 3 spec. (V.I.).

***Melitaea diamina* (Lang, 1789)**

Didamiškis, 19 06 2015, 1 spec. (R.Kn.); Gružų Miškas f., 25 06 2015, 2 spec. (G.Š.); Keručiai, 25 06 2015, 2 spec. (G.Š.); Liaubarai, Praviršulio Tyrelis bog (1-2), 20 06 2015, at least 40 spec. (G.Š.); Liaubarai, Praviršulio Tyrelis bog (4), 20 06 2015, at least 10 spec. (G.Š.); Liaubarai, Praviršulio Tyrelis bog (6-7), 20 06 2015, 4 spec. (G.Š.); Liaubarai, Praviršulio Tyrelis bog (19-20), 20 06 2015, at least 3 spec. (G.Š.); Mantotai, 06 06 2015, 3 spec. (T.Ū.); Plačiava Miškas f., 25 06 2015, 1 spec. (G.Š.); Ratuliai, Seveikių Miškas f. (1), 25 06 2015, 1 spec. (G.Š.); Upninkėliai (2), 27 06 2015, 2 spec. (V.I.); Upninkėliai (3), 27 06 2015, at least 5 spec. (V.B.); Varlupos Miškas f. (2), 22 06 2015, 3 spec. (T.Ū.); Zvėgiai (4-5), 19 06 2015, 2 spec. (G.Š.).

***Melitaea britomartis* Assmann, 1847**

Puvočiai, 04 07 2015, at least 10 spec. (T.Ū.).

***Lopinga achine* (Scopoli, 1763)**

Aniškio Miškas f., 04 07 2015, at least 3 spec. (A.P.); bank of the lake Apušis, 20 06 2015, 2 spec. (G.Š.); Barkūniškio Miškas f., 05 07 2015, at least 2 spec. (A.P.); Belmontas, 15 05 2015, 1 spec. (L.M.); Buktos Miškas f. (1), 28 06 2015, at least 15 spec. (A.P.); Buktos Miškas f. (2), 24 06 2015, 20 spec. (A.P.); Kalesninkų Miškas f., 21 06 2015, 1 spec. (A.P.); Kirkučiai, Gružų Miškas f., 25 06 2015, 2 spec. (G.Š.); Kražiškiai, Varduva river valley, 28 06 2015, 4 spec. (M.K.); Liaubarai, Praviršulio Tyrelis bog (9), 20 06 2015, 1 spec. (G.Š.); Liaubarai, Praviršulio Tyrelis bog (17), 20 06 2015, 1 spec. (G.Š.); Liaubarai, Praviršulio Tyrelis bog (21), 20 06 2015, 1 spec. (G.Š.); Daubėnai (2), 27 06 2015, 1 spec. (A.B.); Paalsuodė II, Gasiulis Miškas f. (1), 03 07 2015, 1 spec. (G.Š.); Paalsuodė II, Gasiulis Miškas f. (2-3), 02 07 2015, 2 spec. (G.Š.); Pivašiūnų Miškas f., 04 07 2015, at least 2 spec. (A.P.); Purvių Miškas f., 20 06 2015, 1 spec. (R.Kn.); Ratuliai, Seveikių Miškas f. (2-5), 25 06 2015, at least 8 spec. (G.Š.); Renavo Miškas f. (3), 13 07 2015, 1 spec. (R.Kn.); Sūkuriai, Balbieriškio Miškas f., 14 06 2015, 3 spec. (A.P.); Šližiškiai, 29 05 2015, 2 spec. (S.R.&T.Z.); Šveicarijos Miškas f., 24 06 2015, at least 10 spec. (D.M.); Užpelkių Miškas f., 12 06 2015, 1 spec. (R.Kn.); Vaidučiai, forest glade, 20 06 2015, 1 spec. (S.D.).

***Coenonympha tullia* (Müller, 1764)**

Aukštasis Tyras telmological preserve (2), 15 06 2015, tens of spec. (R.Kn.); bank of the lake Apušis, bog (1-3), 20 06 2015, at least 3 spec. (G.Š.); Burgalis lake env., 11 07 2015, at least 2 spec. (R.Kn.); Debesnai telmological preserve, 12 07 2015, several spec. (R.Kn.); Gaudupio Pelkė bog, 14 07 2015, 2 spec. (G.S.); Laukagalio Pelkė bog (2), 04 07 2015, 1 spec. (M.Č.); Liaubarai, Praviršulio Tyrelis bog (4-5), 20 06 2015, at least 6 spec. (G.Š.); Liaubarai, Praviršulio Tyrelis bog (10-13), 20 06 2015, at least 15 spec. (G.Š.); Liaubarai, Praviršulio Tyrelis bog (19-20), 20 06 2015, at least 8 spec. (G.Š.); Liaubarai, Praviršulio Tyrelis bog (22), 20 06 2015, at least 10 spec. (G.Š.); Siberijos Pelkė bog, 15 07 2015, 4 spec. (G.S.).

***Coenonympha hero* (Linnaeus, 1761)**

Daubėnai (1), 05 06 2015, at least 5 spec. (T.Ū.); Didžiasalis, Adutiškio Pelkė bog, 04 07 2015, at least 15 spec. (V.B.); Laukagalio Pelkė bog (1), 12 06 2015, 1 spec. (G.G.); Liaubarai, Praviršulio Tyrelis bog (1), 20 06 2015, at least 5 spec. (G.Š.); Liaubarai, Praviršulio Tyrelis bog (3-5), 20 06 2015, at least 7 spec. (G.Š.); Liaubarai, Praviršulio Tyrelis bog (12), 20 06 2015, at least 20 spec. (G.Š.); Liaubarai, Praviršulio Tyrelis bog (14), 20 06 2015, at least 3 spec. (G.Š.); Liaubarai, Praviršulio Tyrelis bog (18-19), 20 06 2015, at least 15 spec. (G.Š.); Liaubarai, Praviršulio Tyrelis bog (23-24), 20 06 2015, at least 6 spec. (G.Š.); Liubavas, 01 06 2015, 1 spec. (V.B.); Plačiava Miškas f., 25 06 2015, 1 spec. (G.Š.); Ratuliai, Seveikių Miškas f. (6), 25 06 2015, at least 1 spec. (G.Š.).

GEOMETRIDAE

***Narraga fasciolaria* (Hufnagel, 1767)**

Meškerinė, 05 08 2015, 1 spec. (T.Ū.).

***Apeira syringaria* (Linnaeus, 1758)**

Kalnėnai, botanical park (1), 27 06 2015, 1 spec. (M.K.).

***Ennomos quercinaria* (Hufnagel, 1767)**

Karalgiro Miškas f. (1), 10 08 2015, 3 spec. (V.I.); Karalgiro Miškas f. (2), 10 08 2015, 1 spec. (V.B.); Kaunas, Žaliakalnis, 17 07 2015, 1 spec., 02 08 2015, 1 spec. (V.I.); Skaistgiriai, Šaravų Miškas f., 06 08 2015, at least 15 spec. (V.B.).

***Selenia lunularia* (Hübner, 1788)**

Arlaviškės, 05 08 2015, 1 spec. (V.B.); Filicijanavas, 12 06 2015, 1 spec. (T.Ū.); Padauguvos Miškas f., 12 05 2015, 1 spec. (V.B.); Skaistgiriai, Šaravų Miškas f., 06 08 2015, 1 spec. (V.B.).

***Lycia pomonaria* (Hübner, 1790)**

Dūkštų Ažuolynas f. (1), 18 03 2015, 1 female (T.Ū.); Dūkštų Ažuolynas f. (2), 18 03 2015, 1 spec. (D.M.); Garliava, Pajiesio Miškas f., 18 03 2015, 1 spec. (V.B.); Karmazinai, 26 03 2015, 2 spec. (D.M.&T.Ū.).

***Synopsia sociaria* (Hübner 1799)**

Kernavo Pelkė bog, 11 07 2015, 1 spec. (D.M.).

***Cleorodes lichenaria* (Hufnagel, 1767)**

Kalnėnai, botanical park (1), 03 07 2015, 1 spec. (M.K.).

***Cabera leptographa* Wehrli, 1936**

Bank of the lake Apušis, bog (1-2), 20 06 2015, at least 4 spec. (G.Š.); bank of the lake Apušis, bog (4), 20 06 2015, 1 spec. (G.Š.); Liaubarai, Praviršulio Tyrelis bog (4), 20 06 2015, at least 5 spec. (G.Š.); Liaubarai, Praviršulio Tyrelis bog (6), 20 06 2015, 1 spec. (G.Š.); Liaubarai, Praviršulio Tyrelis bog (15-16), 20 06 2015, at least 2 spec. (G.Š.); Liaubarai, Praviršulio Tyrelis bog (25-26), 20 06 2015, at least 4 spec. (G.Š.).

***Campaea margaritata* (Linnaeus, 1761)**

Kaunas, Žaliakalnis, 07 06 2015, 1 spec., 11 06 2015, 2 spec., 22 08 2015, 2 spec., 23 08 2015, 2 spec. (V.I.); Klebonišio Miškas f., 16 09 2015, 1 spec. (V.I.).

***Epirranthis diversata* (Denis & Schiffermüller, 1775)**

Pažeimenė, 25 04 2015, 1 spec. (T.Ū.).

***Hemistola chrysoprasaria* (Esper, 1795)**

Bradeliškiai mound, 25 07 2015, 1 spec. (G.Š.).

***Scopula corrivalaria* (Kretschmar, 1862)**

Bank of the lake Apušis, bog (3), 20 06 2015, at least 2 spec. (G.Š.); Dietkauščizna, Lukošiškės lake env., 04 07 2015, 1 spec. (V.B.); Liaubarai, Praviršulio Tyrelis bog (7-8), 20 06 2015, 3 spec. (G.Š.); Meškerinė, ponds, 15 07 2015, 1 spec. (T.Ū.); Paalsuodė II, wet meadows, 02 07 2015, at least 3 spec. (G.Š.); Zvėgiai (6), 19 06 2015, at least 5 spec. (G.Š.).

***Scopula caricaria* (Reutti, 1853)**

Didžiasalis, Adutiškio Miškas f., 03 07 2015, 1 spec. (V.B.); Meškerinė, ponds, 15 07 2015, 1 spec. (T.Ū.).

***Scopula nemoraria* (Hübner, 1799)**

Daubėnai (1), 05 06 2015, 1 spec. (T.Ū.); Liaubarai, Praviršulio Tyrelis bog (27), 20 06 2015, at least 5 spec. (G.Š.); Plačiava Miškas f., 25 06 2015, 1 spec. (G.Š.); Ropėjų Miškas f., 30 06 2015, 1 spec. (T.Ū.); Sūkuriai, Balbieriškio Miškas f., 14 06 2015, 1 spec. (A.P.); Zvėgiai (7-8), 19 06 2015, at least 7 spec. (G.Š.).

***Scopula decorata* (Denis & Schiffermüller, 1775)**

Gaižiūnų Miškas f., 11 08 2015, 1 spec. (V.I.); Rukla military training ground env. (3), 11 08 2015, 1 spec. (V.B.).

***Idaea humiliata* (Hufnagel, 1767)**

Alešiškės I (1), 18 07 2015, 5 spec. (D.M.); Paalsuodė II (1), 04 07 2015, 2 spec. (G.Š.); Ropėjų Miškas f., 30 06 2015, 2 spec. (T.Ū.); Trasninkas, 03 07 2015, at least 20 spec. (T.Ū.); Viečiūnų Miškas f., 03 07 2015, 5 spec. (V.I.).

***Idaea seriata* (Schrank, 1802)**

Didžiadvaris, 17 07 2015, 1 spec., 18 07 2015, 1 spec. (J.L.); Kaunas, Žaliakalnis, 03 09 2015, 1 spec. (V.I.).

***Idaea deversaria* (Herrich-Schäffer, 1847)**

Trasninkas, 03 07 2015, 2 spec. (T.Ū.).

***Rhodostrophia vibicaria* (Clerck, 1759)**

Viečiūnų Miškas f., 03 07 2015, 1 spec. (V.I.).

***Catarhoe rubidata* (Denis & Schiffermüller, 1775)**

Trasninkas, 03 07 2015, 2 spec. (T.Ū.).

***Epirrhoe tartuensis* Moels, 1965**

Liaubarai, Praviršulio Tyrelis bog (4), 20 06 2015, at least 1 spec. (G.Š.); Liaubarai, Praviršulio Tyrelis bog (16), 20 06 2015, at least 2 spec. (G.Š.).

***Earophila badiata* (Denis & Schiffermüller, 1775)**

Meškerinė, 27 04 2015, 3 spec. (T.Ū.); Varlupos Miškas f. (1), 20 05 2015, 1 spec. (V.B.).

***Lampropteryx otregiata* (Metcalf, 1917)**

Jakutiškis, 06 06 2015, 2 spec. (G.Š.); Pajūrio Miškas f. (2), 03 06 2015, 1 spec. (V.B.); Skaistgiriai, Šaravų Miškas f., 06 08 2015, 1 spec. (V.B.); Taujėnų Miškas f., 25 05 2015, 1 spec. (V.B.); Taujėnų Miškas f., Miškiniai, 25 05 2015, 3 spec. (G.Š.); Valkininkai, 12 05 2015, 1 spec. (T.Ū.); Varlupos Miškas f. (1), 20 05 2015, 1 spec. (V.B.).

***Dysstroma infuscata* (Tengström, 1869)**

Paalsuodė II (2), 03 07 2015, 2 spec. (G.Š.).

***Horisme vitalbata* (Denis & Schiffermüller, 1775)**

Rukla military training ground env. (3), 11 08 2015, 1 spec. (V.B.).

***Horisme aquata* (Hübner, 1813)**

Beviršiai, dry meadows (3), 13 06 2015, 1 spec. (G.Š.).

***Pareulype berberata* (Denis & Schiffermüller, 1775)**

Raudondvaris, Šilelis, 27 08 2015, 1 spec. (V.B.); Vilnius, light trap, 24 08 2015, 1 spec. (R.Kv.).

***Spargania luctuata* (Denis & Schiffermüller, 1775)**

Vilnius, light trap, 08 08 2015, 1 spec. (R.Kv.).

***Triphosa dubitata* (Linnaeus, 1758)**

Didžiadvaris, 03 10 2015, 1 spec.; 22 10 2015, 1 spec. (J.L.); Meškerinė, 16 10 2015, 1 spec. (T.Ū.); Sargeliai (3), 18 09 2015, 1 spec. (B.G.); Ukmergė, central part, 11 04 2015, 1 spec. (G.Š.).

***Philereme transversata* (Hufnagel, 1767)**

Bradeliškiai mound, 25 07 2015, 3 spec. (G.Š.); Meškerinė, ponds, 15 07 2015, 1 spec. (T.Ū.); Vilnius, light trap, 08 08 2015, 1 spec. (R.Kv.).

***Euphyia biangulata* (Haworth, 1809)**

Vilnius, light trap, 02-03 08 2015, 1 spec. (R.Kv.).

***Perizoma hydrata* (Treitschke, 1829)**

Filicijanavas, 12 06 2015, at least 5 spec. (T.Ū.); Liubavas, 01 06 2015, 1 spec. (V.B.); Ūdininkai, Galadusys lake env., 13 06 2015, 1 spec. (V.B.).

***Eupithecia inturbata* (Hübner, 1817)**

Kaunas, Žaliakalnis, 03 08 2015, 1 spec. (V.I.); Šaltiniai, 07 08 2015, 1 spec. (T.Ū.); Vilnius, Užupis, 26 08 20105, 1 spec. (T.Ū.).

***Eupithecia venosata* (Fabricius, 1787)**

Alešiškės I (1), 18 07 2015, 1 spec. (D.M.); Birštonas, 03 07 2015, at least 1 spec. (A.P.); Bradeliškiai mound, 25 07 2015, 1 spec. (G.Š.); Pilėnų Miškas f., 08 06 2015, 1 spec. (V.I.); Trasninkas, 03 07 2015, 1 spec. (T.Ū.).

***Eupithecia extraversaria* Herrich-Schäffer, 1852**

Bradeliškiai mound, 25 07 2015, 2 spec. (G.Š.); Kūjiškės Miškas f., Paversmis (2), 05 07 2015, 1 spec. (V.B.).

***Eupithecia thalictрата* (Püngeler, 1902)**

Trasninkas, 03 07 2015, at least 20 spec. (T.Ū.).

***Eupithecia cauchiata* (Duponchel, 1831)**

Filicijanavas, 12 06 2015, 1 spec. (T.Ū.).

***Eupithecia millefoliata* Rössler, 1866**

Vilnius, light trap, 05-07 08 2015, 1 spec., 08 08 2015, 1 spec. (R.Kv.).

***Eupithecia gelidata* Möschler, 1860**

Pajūrio Miškas f. (2), 03 06 2015, 2 spec. (V.B.).

***Eupithecia lariciata* (Freyer, 1841)**

Maksimai, 03 08 2015, 1 spec. (T.Ū.).

***Pasiphila chloerata* (Mabile, 1870)**

Trasninkas, 03 07 2015, 1 spec. (T.Ū.).

NOTODONTIDAE

***Harpyia milhauseri* (Fabricius, 1775)**

Jakutiškis, 06 06 2015, 1 spec. (G.Š.); Karmėlavos Miškas f., 02 06 2015, 1 spec. (V.B.).

EREBIDAE

***Paracolax tristalis* (Fabricius, 1794)**

Meškerinė, ponds, 15 07 2015, 1 spec. (T.Ū.); Pajūrio Miškas f. (3), 21 07 2015, 2 spec. (V.B.); Pilėnų Miškas f., 01 07 2015, 2 spec. (V.I.); Pravieniškių Miškas f. (1), 07 07 2015, at least 15 spec. (V.B.); Pravieniškių Miškas f. (3), 24 09 2015, 3 spec. (V.I.).

***Schrankia costaestrigalis* (Stephens, 1834)**

Didžiasalis, Adutiškio Miškas f., 03 07 2015, 1 spec. (V.B.); Karmazinai, Neris river valley, 21 08 2015, 1 spec. (E.Ū.); Petronys, Ilgajis lake env., 25 06 2015, 1 spec. (P.S.N.); Ratuliai, Seveikių Miškas f. (4), 25 06 2015, 4 spec. (G.Š.); Vilnius, light trap, 04 08 2015, 1 spec. (R.Kv.).

***Catocala sponsa* (Linnaeus, 1767)**

Karmazinai, Neris river valley, 21 08 2015, 2 spec. (E.Ū.).

***Catocala promissa* (Denis & Schiffermuller, 1775)**

Karalgirio Miškas f. (2), 10 08 2015, 1 spec. (V.B.); Lapės, 11 08 2015, 2 spec. (T.Ū.).

***Catocala electa* (Vieweg, 1790)**

Kapiniškiai, 01 09 2015, 1 spec. (V.B.).

***Calyptra thalictri* (Borkhausen, 1790)**

Maksimai, 03 08 2015, 1 spec. (T.Ū.).

***Dicallomera fascelina* (Linnaeus, 1758)**

Kernavo Pelkė bog, 11 07 2015, 1 spec. (D.M.); Rūdninkai former military training ground, 06 08 2015, at least 10 spec. (T.Ū.).

***Gynaephora selenitica* (Esper, 1789)**

Meiliškiai, 20 09 2015, at least 20 larvae (B.G.).

***Orgyia recens* (Hübner, 1819)**

Baltelio ežero pakrantė, 03 07 2015, 1 spec. (G.Š.).

***Laelia coenosa* (Hübner, 1808)**

Bank of the lake Apušis, bog (4), 20 06 2015, 4 larvae (G.Š.).

***Pelosia obtusa* (Herrich-Schäffer, 1852)**

Bradeliškiai mound, 25 07 2015, at least 5 spec. (G.Š.); Meškerinė, 05 08 2015, at least 5 spec. (T.Ū.); Pajūrio Miškas f. (3), 21 07 2015, 3 spec. (V.B.); Šaltiniai, 07 08 2015, 3 spec. (T.Ū.).

***Diaphora mendica* (Clerck, 1759)**

Gedrimai, open pit, 22 05 2015, 1 spec. (M.K.); Paalsuodė II, high bog, 02 07 2015, at least 5 spec. (G.Š.); Sedos Giria f. (3), 30 05 2015, 1 spec. (V.U.).

***Pericallia matronula* (Linnaeus, 1758)**

Vilnius, light trap, 01 07 2015, 1 spec. (R.Kv.).

***Tyria jacobaeae* (Linnaeus, 1758)**

Alešiškės I (1), 18 07 2015, 10 larvae (D.M.); Alešiškės I (2), 18 07 2015, 40 larvae (D.M.); Liubavas, 01 06 2015, 1 spec. (V.B.); Trakėnų Miškas f., open pit, 11 06 2015, 1 spec. (R.F.); Trasninkas, 03 07 2015, 1 spec. (T.Ū.); Viečiūnų Miškas f., 03 07 2015, 1 spec. (V.I.).

NOLIDAE

***Meganola albula* (Denis & Schiffermüller, 1775)**

Alešiškės I (1), 18 07 2015, 3 spec. (D.M.); Bradeliškiai mound, 25 07 2015, at least 5 spec. (G.Š.); Kernavė, 25 08 2015, 1 spec. (T.Ū.); Maksimai, 03 08 2015, 1 spec. (T.Ū.); Pajūrio Miškas f. (1), 21 07 2015, 1 spec. (V.I.); Pajūrio Miškas f. (3), 21 07 2015, at least 5 spec. (V.B.); Pilėnų Miškas f., 12 07 2015, 1 spec. (V.I.); Pravieniškių Miškas f. (1), 07 07 2015, 1 spec. (V.B.); Pravieniškių Miškas f. (3), 07 07 2015, 1 spec. (V.I.); Skaistgiriai, Šaravų Miškas f., 06 08 2015, at least 3 spec. (V.B.); Vilnius, light trap, 05-07 08 2015, 1 spec. (R.Kv.).

***Meganola tomatulalis* (Hübner, 1796)**

Viečiūnų Miškas f., 03 07 2015, 1 spec. (V.I.).

****Nola cristatula* (Hübner, 1793)**

Kapiniškiai, 01 09 2015, 1 spec. (V.B.) (Fig. 2).

***Nycteola revayana* (Scopoli, 1772)**

Lomankos Miškas f., 20 03 2014, 1 spec., 04 08 2014, 1 spec. (V.I.); Pilėnų Miškas f., 27 03 2015, 1 spec. (V.I.); Strošiūnų Miškas f., Triliškės, 24 09 2015, 1 spec. (V.B.); Varlupos Miškas f. (1), 05 05 2015, 1 spec. (V.B.).

***Nycteola degenerana* (Hübner, 1799)**

Meškerinė, 10 05 2015, 1 spec. (T.Ū.); Pažeimenė, 23 05 2015, 1 spec. (T.Ū.); Šaltiniai, 07 08 2015, 1 spec. (T.Ū.).

***Bena bicolorana* (Fuessly, 1775)**

Kalnėnai, botanical park (3), 03 08 2015, 2 spec., 07 08 2015, 1 spec. (M.K.);
Pasvalys, 05 07 2015, 1 spec. (D.M.); Pilėnų Miškas f., 12 07 2015, 1 spec. (V.I.).

***Earias vernana* (Fabricius, 1787)**

Pasvalys, 05 07 2015, 1 spec. (D.M.); Vilnius, light trap, 14 06 2015, 1 spec. (R.Kv.).
NOCTUIDAE

***Acronicta tridens* (Denis & Schiffermüller, 1775)**

Paalsuodė II (3), 02 07 2015, 4 spec. (G.Š.).

***Cryphia algae* (Fabricius, 1775)**

Kaunas, Žaliakalnis, 06 08 2015, 1 spec. (V.I.).

***Autographa buraetica* (Staudinger, 1892)**

Didžiasalis, Adutiškio Miškas f., 03 07 2015, 1 spec. (V.B.).

***Syngrapha interrogationis* (Linnaeus, 1758)**

Paalsuodė II (2), 03 07 2015, 1 spec. (G.Š.).

***Abrostola asclepiadis* (Denis & Schiffermüller, 1775)**

Trasninkas, 03 07 2015, 2 spec. (T.Ū.).

***Cucullia gnaphalii* (Hübner, 1813)**

Meškerinė, ponds, 15 07 2015, 1 spec. (D.M.).

***Cucullia absinthii* (Linnaeus, 1761)**

Meškerinė, 05 08 2015, 1 spec. (T.Ū.).

***Amphipyra berbera* Rungs, 1949**

Bradeliškiai mound, 25 07 2015, 1 spec. (G.Š.); Vilnius, light trap, 17-18 08 2015, 1 spec., 23-24 08 2015, 1 spec., 26-27 08 2015, 1 spec., 18 09 2015, 1 spec., 21 09 2015, 1 spec., 25 09 2015, 1 spec. (R.Kv.).

***Protoschinia scutosa* (Denis & Schiffermüller, 1775)**

Meškerinė, 25 09 2015, 1 spec. (T.Ū.); Vilnius, light trap, 08 08 2015, 1 spec. (R.Kv.).

***Helicoverpa armigera* (Hübner, 1808)**

Meškerinė, 25 09 2015, 1 spec. (T.Ū.); Vilnius, light trap, 15-16 09 2015, 1 spec., 18 09 2015, 1 spec., 19 09 2015, 2 spec., 20 09 2015, 1 spec., 21-22 09 2015, 1 spec., 25-26 09 2015, 1 spec. (R.Kv.).

***Athetis pallustris* (Hübner, 1808)**

Liubavas, 01 06 2015, 1 spec. (V.B.).

***Phlogophora meticulosa* (Linnaeus, 1758)**

Gedrimai, open pit, 11 06 2015, 1 spec. (M.K.); Giruliai, 05 10 2015, 1 spec. (M.K.); Giruliai, 22 09 2015, at least 10 spec. (M.K.); Kalnėnai, botanical park (1), 02 06 2015, 1 spec. (M.K.); Kalnėnai, botanical park (2), 19 09 2015, at least 10 spec. (M.K.); Kapiniškiai, 01 09 2015, 1 spec. (V.B.); Kaunas, Žaliakalnis, 11 09 2015, 1 spec. (V.I.); Kaunas, Žaliakalnis, 30 08 2015, 1 spec. (V.I.); Pilėnų Miškas f., 05 07 2015, 1 spec. (V.I.); Sitkūnų Miškas f., 17 10 2015, 1 spec. (V.B.); Šilėnai, 17 09 2015, 1 spec. (D.M.); Vilnius, light trap, 19 09 2015, 2 spec., 24 09 2015, 1 spec. (R.Kv.).

***Xylomoia graminea* (Graeser, 1889)**

Filicijanavas, 12 06 2015, 1 spec. (T.Ū.), Pasvalys, 18 06 2015, 2 spec. (D.M.).

***Callopietria juvenina* (Stoll, 1782)**

Alešiškės I (1), 18 07 2015, 1 spec. (D.M.); Gaižiūnų Miškas f., 11 08 2015, 1 spec. (V.I.); Maksimai, 03 08 2015, 1 spec. (T.Ū.); Meškerinė, 05 08 2015, 1 spec. (T.Ū.);

Pajūrio Miškas f. (1), 21 07 2015, 1 spec. (V.I.); Pajūrio Miškas f. (3), 21 07 2015, 2 spec. (V.B.); Pilėnų Miškas f., 01 07 2015, 2 spec., 05 07 2015, 1 spec. (V.I.); Rukla military training ground env. (3), 11 08 2015, 1 spec. (V.B.); Vilnius, light trap, 11-13 08 2015, 2 spec. (R.Kv.).

***Mesogona oxalina* (Hübner, 1803)**

Meškerinė, 17 09 2015, 2 spec. (T.Ū.); Meškerinė, ponds, 15 09 2015, at least 15 spec. (T.Ū.).

***Cosmia diffinis* (Linnaeus, 1767)**

Skaistgiriai, Šaravų Miškas f., 06 08 2015, 2 spec. (V.B.).

***Cosmia affinis* (Linnaeus, 1767)**

Karalgirio Miškas f. (1), 10 08 2015, 1 spec. (V.I.); Kaunas, Žaliakalnis, 07 08 2015, 1 spec. (V.I.); Skaistgiriai, Šaravų Miškas f., 06 08 2015, at least 5 spec. (V.B.).

***Tiliacea citrago* (Linnaeus, 1758)**

Kleboniškio Miškas f., 24 09 2015, 1 spec. (V.I.); Meškerinė, 17 09 2015, 1 spec. (T.Ū.).

***Conistra rubiginosa* (Scopoli, 1763)**

Antakalnis, 22 02 2015, 2 spec., 01 03 2015, 1 spec., 15 03 2015, 1 spec., 25 03 2015, 4 spec. (D.M.); Birštonas, Nemunas river valley, 26 03 2015, 1 spec. (G.Š.); Pavilniai regional park (1), 15 03 2015, 1 spec. (T.Ū.); Pavilniai regional park (2), 26 02 2015, 4 spec. (T.Ū.); Vaičiškė, 17 10 2015, 1 spec. (T.Ū.); Vilnius, Vaguva, 24 10 2015, 1 spec. (D.M.).

***Aporophyla lueneburgensis* (Freyer, 1848)**

Kalnėnai, botanical park (2), 10 09 2015, 2 spec., 12 09 2015, 1 spec., 13 09 2015, 1 spec. (M.K.); Maksimai, 25 09 2015, 1 spec. (D.M.).

***Lithophane lamda* (Fabricius, 1787)**

Rūdinkų Giria f., 11 04 2015, 1 spec. (D.M.).

***Dryobotodes eremita* (Fabricius, 1775)**

Kleboniškio Miškas f., 24 09 2015, 2 spec. (V.I.); Meškerinė, 17 09 2015, 1 spec. (T.Ū.); Šilėnai, 17 09 2015, 1 spec. (D.M.); Vilnius, light trap, 24 09 2015, 1 spec. (R.Kv.).

***Antitype chi* (Linnaeus, 1758)**

Meškerinė, 08 09 2015, 2 spec., 17 09 2015, 1 spec. (T.Ū.).

***Mniotype bathensis* (Lutzau, 1901)**

Kūjiškės Miškas f., Paversmis (2), 05 07 2015, 1 spec. (V.B.).

***Apamea lithoxylaea* (Denis & Schiffermüller, 1775)**

Vilnius, light trap, 27 07 2015, 1 spec., 09-10 08 2015, 1 spec. (R.Kv.).

***Apamea furva* (Denis & Schiffermüller, 1775)**

Pajūrio Miškas f. (3), 21 07 2015, 2 spec. (V.B.); Rukla military training ground env. (2), 25 07 2015, 1 spec. (V.B.).

***Apamea unanimitis* (Hübner, 1813)**

Filicijanavas, 12 06 2015, 2 spec. (T.Ū.); Kaunas, Žaliakalnis, 31 05 2015, 1 spec. (V.I.); Petronys, Ilgajis lake env., 25 06 2015, 2 spec. (P.S.N.); Pilėnų Miškas f., 16-24 06 2015, 3 spec. (V.I.); Ūdininkai, Galadusys lake env., 13 06 2015, 2 spec. (V.B.).

***Amphipoea lucens* (Freyer, 1845)**

Meškerinė, 05 08 2015, 1 spec. (T.Ū.); Rūdinkai former military training ground, 06 08 2015, 3 spec. (T.Ū.).

***Calamia tridens* (Hufnagel, 1766)**

Kapiniškiai, 01 09 2015, 1 spec. (V.B.); Rukla military training ground env. (3), 11 08 2015, 1 spec. (V.B.).

***Staurophora celsia* (Linnaeus, 1758)**

Kapiniškiai, 01 09 2015, 1 spec. (V.B.); Maksimai, 25 09 2015, 1 spec. (T.Ū.); Strošiūnų Miškas f., Triliškės, 24 09 2015, 2 spec. (V.B.).

***Hadena compta* (Denis & Schiffermüller 1775)**

Antakalnis, 02 07 2015, 2 spec. (D.M.).

***Hadena filograna* (Esper 1788)**

Pilėnų Miškas f., 20 06 2015, 1 spec. (V.I.).

***Sideridis turbida* (Esper, 1790)**

Pajūrio Miškas f. (2), 03 06 2015, 1 spec. (V.B.); Ropėjų Miškas f., 02 06 2015, 1 spec., 30 06 2015, 1 spec. (T.Ū.).

***Heliophobus kitti* (Schawerda, 1914)**

Kernavo Pelkė bog, 11 07 2015, 1 spec. (D.M.).

***Mythimna l-album* (Linnaeus, 1767)**

Giruliai, 05 10 2015, 1 spec. (M.K.); Kapiniškiai, 01 09 2015, 1 spec. (V.B.); Kaunas, 25 09 2015, 1 spec. (V.B.); Kaunas, Žaliakalnis, 28 06 2015, 2 spec., 15 09 2015, 2 spec. (V.I.); Klebonišchio Miškas f., 16 09 2015, 1 spec. (V.I.); Maksimai, 25 09 2015, 2 spec. (T.Ū.); Pilėnų Miškas f., 16 06 2015, 1 spec. (V.I.); Strošiūnų Miškas f., Triliškės, 24 09 2015, 1 spec. (V.B.); Vaičiškė, 17 10 2015, 1 spec. (T.Ū.); Vilnius, light trap, 07 09 2015, 1 spec., 11 09 2015, 1 spec., 21-22 09 2015, 1 spec. (R.Kv.).

***Hyssia cavernosa* (Eversmann, 1842)**

Ūdininkai (9), 12 06 2015, 3 spec. (G.Š.).

***Noctua janthe* (Borkhausen, 1792)**

Arlaviškės, 05 08 2015, at least 3 spec. (V.B.); Kaunas, Žaliakalnis, 15 08 2015, 1 spec., 30 08 2015, 1 spec., 12 09 2015, 2 spec. (V.I.); Lapės, 11 08 2015, 2 spec. (T.Ū.); Pajūrio Miškas f. (1), 21 07 2015, 1 spec. (V.I.); Pajūrio Miškas f. (3), 21 07 2015, at least 5 spec. (V.B.); Pravieniškių Miškas f. (2), 31 08 2015, 1 spec. (V.B.); Rukla military training ground env. (3), 11 08 2015, 1 spec. (V.B.); Skaistgiriai, Šaravų Miškas f., 06 08 2015, 3 spec. (V.B.).

***Noctua janthina* Denis & Schiffermüller, 1775**

Arlaviškės, 05 08 2015, at least 10 spec. (V.B.); Karalgirio Miškas f. (2), 10 08 2015, at least 3 spec. (V.B.); Kaunas, Žaliakalnis, 24 07 2015, 1 spec., 27 07 2015, 1 spec. (V.I.); Lapės, 11 08 2015, at least 10 spec. (T.Ū.); Pajūrio Miškas f. (3), 21 07 2015, 1 spec. (V.B.); Šilelis, 25 07 2015, 3 spec. (V.I.); Skaistgiriai, Šaravų Miškas f., 06 08 2015, 2 spec. (V.B.).

***Paradiarsia punicea* (Hübner, 1803)**

Meškerinė, ponds, 15 07 2015, at least 5 spec. (T.Ū.); Mostiškės (2), 05 07 2015, 3 spec. (T.Ū.); Paalsuodė II (2), 03 07 2015, 3 spec. (G.Š.); Paalsuodė II, high bog, 02 07 2015, 2 spec. (G.Š.); Trasninkas, 03 07 2015, 1 spec. (T.Ū.).

***Spaelotis ravida* (Denis & Schiffermüller, 1775)**

Raudondvaris, Šilelis, 27 08 2015, 1 spec. (V.B.).

***Eugraphe sigma* (Denis & Schiffermüller, 1775)**

Alešiškės I (1), 18 07 2015, 1 spec. (D.M.); Kernavo Pelkė bog, 11 07 2015, 1 spec. (D.M.); Meškerinė, ponds, 15 07 2015, 2 spec. (T.Ū.); Mostiškės (2), 05 07 2015, at

least 5 spec. (T.Ū.); Paalsuodė II (2), 03 07 2015, at least 5 spec. (G.Š.); Pajūrio Miškas f. (3), 21 07 2015, 2 spec. (V.B.); Pravieniškių Miškas f. (1), 07 07 2015, 6 spec. (V.B.); Ropėjų Miškas f., 30 06 2015, 3 spec. (T.Ū.).

***Euxoa obelisca* (Denis & Schiffermüller 1775)**

Karmazinai, Neris river valley, 21 08 2015, 1 spec. (E.Ö.); Vilnius, light trap, 21-22 08 2015, 1 spec., 25 08 2015, 1 spec., 29-30 08 2015, 1 spec., 31 08-03 09 2015, 1 spec. (R.Kv.).

Discussion

140 species considered rare in Lithuania were recorded in 2015. *Paranthrene insolitus* and *Nola cristatula* were found in Lithuania for the first time. Of the species recorded, 22 are included into the Lithuanian Red Data Book (Rašomavičius, 2007): *Erynnis tages*, *Carterocephalus palaemon*, *Parnassius mnemosyne*, *Papilio machaon*, *Lycaena helle*, *Lycaena dispar*, *Phengaris arion*, *Phengaris teleius*, *Aricia eumedon*, *Polyommatus dorylas*, *Polyommatus coridon*, *Brenthis daphne*, *Brenthis hecate*, *Euphydryas maturna*, *Euphydryas aurinia*, *Melitaea diamina*, *Lopinga achine*, *Coenonympha tullia*, *Coenonympha hero*, *Epirrhoe tartuensis*, *Eupithecia thalictрата*, and *Tyria jacobaeae*. Eight species (*Parnassius mnemosyne*, *Lycaena helle*, *Lycaena dispar*, *Phengaris teleius*, *Euphydryas maturna*, *Euphydryas aurinia*, *Lopinga achine*, and *Coenonympha hero*) are also protected in the European Union according to the Habitats Directive (Council Directive ..., 1992).

Such species like *Sesia bembeciformis*, *Carcharodus alceae*, *Synopsis sociaria*, *Cabera leptographa*, *Scopula caricaria*, *Eupithecia cauchiata*, *Pericallia matronula*, *Meganola togatulalis*, *Earias vernana*, *Cryphia algae*, *Calyptra thalictri*, *Xylomoia graminea*, *Cosmia diffinis*, *Mniotype bathensis* have been recorded from Lithuania only few times, some of them – very long ago.

During the last few years *Mythimna l-album*, *Calloplistria juvenina*, *Phlogophora meticulosa* are found quite frequently and more or less regularly in contrary to the situation that was several years ago. Climate change seems to play in favour of these species in Lithuania.

Paranthrene insolitus Le Cerf, 1914 is a Western Palaearctic species newly found in Lithuania. It is distributed from Southern and Central Europe to the Middle East (Laštůvka & Laštůvka, 2001). From neighbouring countries *Paranthrene insolitus* is known only from Poland (Karsholt & van Nieukerken, 2013). The species is usually found in open forests, forest-steppes, forest edges, ruderal sites and parks. Host-plants are *Quercus* spp. The larva is biennial and lives in the branches of *Quercus* spp., pupation without cocoon. The imagines are found from late April to early July (Špatenka *et al.*, 1999).

Nola cristatula (Hübner, 1793) is a Southern European species, it is not known outside Europe (Fibiger *et al.*, 2009). From neighbouring countries *Nola cristatula* is known only from S and E Poland (Karsholt & van Nieukerken, 2013; Buszko & Masłowski, 2012). The species is hygrophilous, and is found on open moors and brook-valleys where its primary foodplant *Mentha aquatica* is abundant (Fibiger *et al.*, 2009). Kapiniškiai is situated around the valley of the Skroblus river that corresponds to the description of suitable habitat. The moths fly from mid June to the beginning of August in one generation (Fibiger *et al.*, 2009). Buszko & Masłowski (2012) indicate the flying

time in Poland from the first decade of July to the second decade of August. In our case it was caught in the beginning of September, probably due to unnormally hot late summer.

Acknowledgements

Authors are grateful to the colleagues who have kindly presented their information for this article. Thanks to Remigijus Gegelevičius for the help in photographing moth.

References

- Bačianskas V., Dapkus D., Švitra G., Uselis V., Ūsaitis T. 2010. Leidinyje „*New and Rare for Lithuania Insect Species*“ skelbtinų makrodrugių rūšių sąrašas [The list of Macrolepidoptera species publishable in *New and Rare for Lithuania Insect Species*]. Available from <http://www.entomologai.lt/>.
- Bleszynski S. 1965. *Geometridae (Lepidoptera). Clucze do oznaczania owadov Polski*. Warszawa.
- Buszko J. 2000. *Atlas motyli Polski. Część III. Falice, wycinki, miernikowce (Thyatiridae, Drepanidae, Geometridae)*. Warszawa.
- Buszko J., Masłowski J. 2012. *Motyle nocne Polski. Macrolepidoptera: Część I*. Warszawa.
- Council Directive 92/43/EEC of 21 May 1992 on the conservation of natural habitats and of wild fauna and flora. 1992. *Official Journal L 206*: 7–50.
- Fajčík J. 1998. *Motýle strednej Európy. Die Schmetterlinge Mitteleuropas, II. Band: Noctuidae*. Bratislava.
- Fibiger M. 1993. Noctuidae II. *Noctuidae Europaeae. Vol. 2*: Sorø: Entomological Press.
- Fibiger M., Ronkay L., Steiner A. & Zilli A. 2009. Pantheinae, Dilobinae, Acronicitinae, Nolinae, Eustrotiinae, Acontiinae, Metoponiinae, Heliolithinae and Bryophilinae. *Noctuidae Europaea. Vol. 11*: Sorø: Entomological press.
- Hausmann A. 2004. *The Geometrid Moths of Europe. Vol. 2*. Stenstrup: Apollo Books.
- Ivinskis P., Augustauskas J. 2004. *Lietuvos dieniniai drugiai [Butterflies of Lithuania]*. Kaunas: Lututė.
- Karsholt O & van Nieukerken E. J. van. 2013. Fauna Europaea: Lepidoptera, Moths. Fauna Europaea version 2.6.2, <http://www.faunaeur.org> (Accessed October 3, 2015).
- Kazlauskas R. 1984. *Lietuvos drugiai [Lepidoptera of Lithuania]*. Vilnius: Mokslas.
- Kazlauskas R. 2008. *Lietuvos drugiai [Lepidoptera of Lithuania]*. Kaunas: Lututė.
- Laštůvka Z., Laštůvka A. 2001. *The Sesiidae of Europe (Lepidoptera)*. Stenstrup: Apollo Books.
- Mironov V., 2003. *The Geometrid Moths of Europe. Vol. 4*. Stenstrup: Apollo Books.
- Nowacki J., 2009. *The noctuids (Noctuidae) of Central Europe*. Bratislava. Reprint of original edition from 1998.
- Rašomavičius V. (ed.). 2007. *Lietuvos raudonoji knyga [Red Data Book of Lithuania]*. Kaunas: Lututė.
- Ronkay L., Yela J. L., Hreblay M. 2001. *Noctuidae Europaeae. Vol. 5. Hadeninae II*. Soro: Entomological press.
- Skou P. 1986. *The Geometroid Moths of North Europe. Vol. 4*. Copenhagen.
- Špatenka K., Gorbunov O., Laštůvka Z., Toševski I., Arita Y. 1999. *Handbook of Palaearctic Macrolepidoptera. Vol. 1: Sesiidae – Clearwing Moths*. Wallingford:

GEM Publishing Company.



Fig. 1. *Paranthrene insolitus*

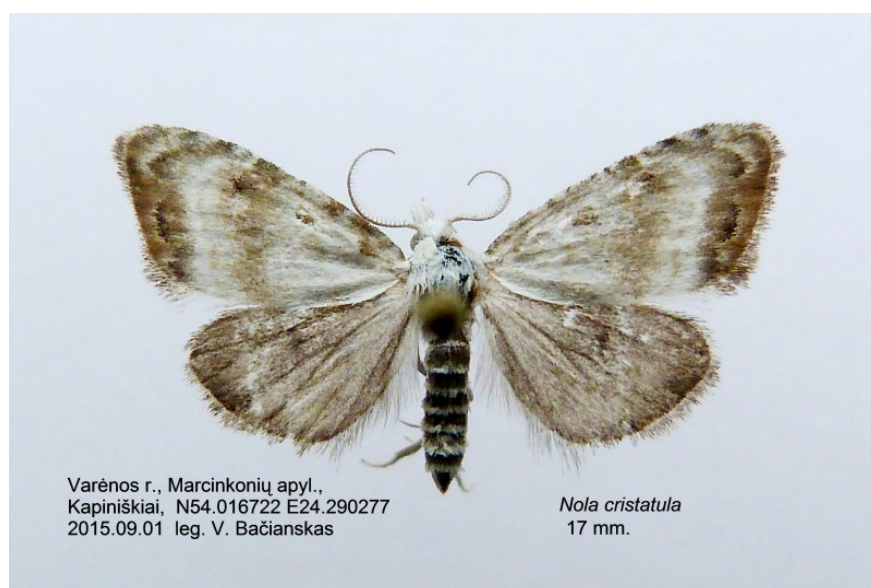


Fig. 2. *Nola cristatula*

Dvi naujos ir 140 retų Lietuvos faunos drugių rūšių, aptiktų 2015 metais

G. ŠVITRA, V. BAČIANSKAS, V. INOKAITIS, A. PETRAŠKA, T. ŪSAITIS

Santrauka

Straipsnyje pateikiami duomenys apie 2013-2015 metais Lietuvoje aptiktas 2 naujas drugių rūšis – *Paranthrene insolitus* ir *Nola cristatula* – bei stebėtas 140 retas drugių rūšis, iš kurių 22 rūšys įtrauktos į Lietuvos Raudonąją knygą. Kiekvienai rūšiai pateikiamos sugavimo vietos, data, stebėtų individų skaičius, rinkėjai.

Received: 25 October, 2015