

NEW DATA ON THE DISTRIBUTION OF *LYCAENA DISPAR* (HAWORTH, 1802) (LEPIDOPTERA, LYCAENIDAE) IN LITHUANIA

GIEDRIUS ŠVITRA¹, DALIUS DAPKUS²

¹Lithuanian Entomological Society, Akademijos 2, LT-08412 Vilnius, Lithuania

E-mail: giedsvis@gmail.com

²Department of Zoology, Vilnius Pedagogical University, Studentų 39, LT-08106 Vilnius, Lithuania. E-mail: dalius.dapkus@vpu.lt

Introduction

Lycaena dispar (Haworth, 1802) is a protected insect species in Lithuania (included into the Lithuanian Red Data Book since 2000, red list category 3(R)) (Rašomavičius, 2007), also protected in the European Union according to the Habitats Directive (Annexes II and IV) (*Council Directive 92/43/EEC*; Anonymous, 1992). Its threat status in the IUCN Red List of Threatened Species is 'Lower Risk/near threatened' (IUCN, 2010), in the European Red List of Butterflies – 'Least Concern' (Van Swaay *et al.*, 2010). At present, the species is included in Appendix II of Bern Convention (Žin., 1996, Nr. 91: 2126).

This article presents data that contributes to the knowledge on the distribution of *Lycaena dispar* in Lithuania.

Material and Methods

The majority of data were collected by the authors of this report G. Švitra (G.Š.) and D. Dapkus (D.D.) during field expeditions throughout Lithuania in 1980–2010, using standard entomological equipment and methods. Some old data were obtained from collections of the Kaunas T. Ivanauskas Zoological Museum (A. Palionis (A.P.) collection, checked by B. Paulavičiūtė) and the Exposition of Nature and Landscape of the National Park of the Curonian Spit (P. Motiekaitis (P.M.) collection, checked by V. Bačianskas). Other data on the observations of *Lycaena dispar* from 1978 to 2010 were kindly presented for the database and this publication by G. Auglytė (G.A.), V. Bačianskas (V.B.), E. Budrys (E.B.), D. Dunauskaitė (D.Du.), A. Eismantas (A.E.), R. Ferenc (R.F.), B. Gliwa (B.G.), V. Greičius (V.G.), M. Ilčiukas (M.I.), P. Ivinskis (P.I.), M. Jankauskienė (M.J.), R. Juteika (R.J.), T. Kalašinskas (T.K.), R. Kazlauskas (R.K.), A. Klimavičius (A.K.), D. Makavičius (D.M.), S. Obelevičius (S.O.), V. Pacevičius (V.P.), S. Pakalniškis (S.P.), P. Paukštė (P.P.), B. Paulavičiūtė (B.P.), V. Ramonas (V.R.), G. Sidabrienė (G.S.), V. Sidaravičienė (V.S.), V. Stravinskas (V.St.), A. Totorytė (A.T.), D. Uogintas (D.U.), T. Ūsaitis (T.Ū.), V. Uselis (V.U.), N. Vėlavičienė (N.V.). The information is preserved and the distribution map was compiled using LepiBASE – a private database of G. Švitra.

List of localities

Akmenė district	Lapkasiai	56°12'42,4"N, 22°44'52,3"E
	Papilė, Griežiai, Venta river valley	56°09'21,5"N, 22°45'08,1"E
Anykščiai district	Venta, Purvių Miškas f.	56°11'08,0"N, 22°36'06,7"E
	Anykščių šilelis, Susiena river valley (1)	55°27'37,9"N, 25°00'19,0"E
	Anykščių šilelis, Susiena river valley (2)	55°27'49,2"N, 24°59'57,7"E
	Ažuožeriai, lake Ilgis env. (1)	55°30'18,0"N, 25°02'38,2"E
	Ažuožeriai, lake Ilgis env. (2)	55°30'07,3"N, 25°02'39,6"E
	Ažuožeriai, Jokūbava (1)	55°30'36,3"N, 25°02'41,4"E
	Ažuožeriai, Jokūbava (2)	55°30'35,8"N, 25°02'41,2"E
	Ažuožeriai, Jokūbava (3)	55°30'33,4"N, 25°02'42,1"E
	Ažuožeriai, Jokūbava (4)	55°30'25,9"N, 25°02'39,6"E
	Bebriūnai, Kalnuočiai	55°26'24,8"N, 24°56'35,7"E
	Kavarskas dam env.	55°26'17,0"N, 24°56'26,0"E
	Kavarskas, Šventoji river valley (1)	55°25'45,0"N, 24°55'42,5"E
	Kavarskas, Šventoji river valley (2)	55°25'41,4"N, 24°55'58,1"E
	Kavarskas, Šventoji river valley (3)	55°25'50,6"N, 24°55'49,3"E
	Kavarskas, Šventoji river valley (4)	55°25'52,2"N, 24°55'51,1"E
	Kavarskas, Šventoji river valley (5)	55°25'54,3"N, 24°55'52,4"E
	Knitiškės, confluence of Zizdra and Šventoji	55°20'39,6"N, 24°53'31,2"E
	Lower part of Virinta river	55°27'01,8"N, 25°01'21,6"E
	Menteliai (1)	55°34'00,8"N, 24°48'25,1"E
	Menteliai (2)	55°33'53,5"N, 24°48'30,8"E
	Menteliai, Žalioji	55°34'15,1"N, 24°48'58,5"E
	Mickūnai, Šventoji river valley	55°38'53,5"N, 25°16'30,3"E
Šeimyniškeliai, Elmė river valley	55°32'50,5"N, 25°07'39,0"E	
Traupis	55°29'41,9"N, 24°45'38,7"E	
Troškūnų Miškas f.	55°34'23,7"N, 24°49'44,9"E	
Troškūnų Miškas f., Nevėžninkai	55°33'37,0"N, 24°50'12,1"E	
Želtiškiei	55°24'01,0"N, 25°15'09,0"E	
Biržai district	Ageniškis, Šilų Miškas f.	56°09'50,4"N, 24°54'25,3"E
	Biržų Giria f. (1)	56°13'35,3"N, 24°59'43,8"E
	Biržų Giria f. (2)	56°14'05,5"N, 24°59'16,3"E
	Biržų Giria f. (3)	56°14'35,6"N, 24°58'47,3"E
	Biržų Giria f. (4)	56°15'21,7"N, 24°58'02,3"E
	Biržų Giria f. (5)	56°16'04,0"N, 24°57'22,7"E
	Biržų Giria f. (6)	56°16'44,6"N, 24°56'39,3"E
	Biržų Giria f. (7)	56°17'02,5"N, 24°55'30,8"E
	Biržų Giria f. (8)	56°17'07,3"N, 24°56'18,0"E
Biržų Giria f., Tabokinė	56°24'35,8"N, 24°51'11,5"E	
Ignalina district	Adutiškis bog env.	55°16'37,2"N, 26°42'02,0"E
	Bobėnai, Svyla river valley (1)	55°17'00,8"N, 26°37'52,7"E
	Bobėnai, Svyla river valley (2)	55°16'38,2"N, 26°38'22,7"E
	Ešerinė	55°19'08,9"N, 25°55'54,5"E
	Kaukiškė	55°20'15,8"N, 26°00'23,1"E
	Kiškiei, road to Mačiutiškiai	55°19'34,8"N, 26°02'13,2"E
	Krivasalis	55°19'46,5"N, 25°52'49,5"E
	Kuliniai, 0.5 km to the NW	55°21'54,9"N, 25°57'39,3"E
	Kupriai, Jarupė river valley	55°18'28,9"N, 25°59'13,1"E
	Linkmenys, 0.5 km to the N	55°19'33,9"N, 25°57'39,9"E
	Linkmenys, 1 km to the NE	55°19'34,1"N, 25°57'55,6"E
	Mozūriškė, 0.5 km to the NW	55°19'48,1"N, 25°58'50,4"E
	Pečiurkos, Šakelėlė river valley to the SW	55°17'37,2"N, 26°37'17,8"E
	Peleniai	55°19'47,2"N, 26°01'48,6"E

	Petrošiūnai, Svyla river valley	55°16'44,6"N, 26°38'23,2"E
	Plavėjai	55°33'22,8"N, 26°14'52,2"E
	Pupiškė, 0.5 km to the W	55°18'57,2"N, 26°00'29,3"E
	road from Pečiurkos to Tverečius, Birvėta river valley	55°18'11,2"N, 26°37'23,4"E
	Lake Samanis env., NW strand	55°33'12,2"N, 26°18'12,3"E
	Sidariškė	55°19'10,3"N, 25°55'08,0"E
	Sietinė	55°30'36,7"N, 26°11'30,9"E
	Stirninė	55°18'15,7"N, 25°53'03,2"E
	Tumėniškė	55°18'59,6"N, 26°00'00,1"E
	Tverečius, 0.5 km to the S	55°18'21,8"N, 26°36'24,8"E
	Tverečius, Dvaryščiai	55°20'19,1"N, 26°27'37,7"E
Jonava district	Markutiškiai railroad level-crossing	55°08'06,2"N, 24°24'13,1"E
	Pasraučių Miškas f. (1)	55°14'38,1"N, 24°18'45,1"E
	Pasraučių Miškas f. (2)	55°15'10,9"N, 24°18'33,4"E
	Pasraučių Miškas f. (3)	55°14'42,0"N, 24°18'13,2"E
	Rizgonys	55°08'33,7"N, 24°30'49,5"E
	Upninkai botanical preserve (1)	55°05'24,3"N, 24°31'13,8"E
	Upninkai botanical preserve (2)	55°05'12,8"N, 24°29'26,1"E
Joniškis district	Švėtė river valley (1)	56°21'20,0"N, 23°13'45,0"E
	Švėtė river valley (2)	56°22'23,0"N, 23°17'07,0"E
	Žagarės Miškas f.	56°18'25,0"N, 23°14'11,0"E
Jurbarkas district	Gabšiškiai, Šaltuona river valley	55°15'44,7"N, 22°47'50,7"E
	Kalveliai, Nemunas river valley	55°03'19,0"N, 22°26'18,4"E
	Lower part of Armena river	55°04'26,9"N, 23°21'23,3"E
	Veliuona	55°04'50,0"N, 23°15'05,0"E
	Viešvilė, confluence of Viešvilė and Kasikas	55°03'52,1"N, 22°22'54,6"E
Kaišiadorys district	Aviliai, Triliškių Miškas f.	55°49'53,9"N, 24°23'19,1"E
	Burčiakų Miškas f.	54°45'43,4"N, 24°16'32,7"E
	Kaišiadorys	54°51'28,9"N, 24°26'48,4"E
	Kovaičiai	54°44'28,6"N, 24°20'04,8"E
	Livintai, Vadų Miškas f.	54°56'34,0"N, 24°20'12,6"E
	Sevelionys	54°43'14,0"N, 24°20'25,0"E
	Stabintiškės	54°55'24,0"N, 24°35'53,1"E
	Sutartiškės	54°43'14,9"N, 24°25'35,1"E
	Šešuva river valley, Pašuliai (1)	54°55'44,7"N, 24°16'10,8"E
Kaunas district	Ežerėlis	54°53'02,4"N, 23°35'57,0"E
	Gaižėnai	54°54'06,4"N, 23°43'16,0"E
	Piliuona botanical-zoological preserve (1)	54°47'39,2"N, 24°07'54,8"E
	Piliuona botanical-zoological preserve (2)	54°48'14,9"N, 24°07'34,0"E
	Piliuona botanical-zoological preserve (3)	54°48'15,9"N, 24°07'36,0"E
	Piliuona botanical-zoological preserve (4)	54°48'16,4"N, 24°07'35,7"E
	Piliuona botanical-zoological preserve (5)	54°47'56,5"N, 24°07'21,6"E
	Piliuona botanical-zoological preserve (6)	54°48'01,0"N, 24°07'33,8"E
	Piliuona botanical-zoological preserve (7)	54°47'45,5"N, 24°07'44,1"E
	Piliuona botanical-zoological preserve (8)	54°47'44,4"N, 24°07'45,6"E
	Piliuona botanical-zoological preserve (9)	54°47'43,0"N, 24°07'46,8"E
	Piliuona botanical-zoological preserve (10)	54°47'43,0"N, 24°07'47,4"E
	Piliuona botanical-zoological preserve (11)	54°47'43,3"N, 24°07'48,3"E
	Piliuona botanical-zoological preserve (12)	54°47'39,0"N, 24°07'48,3"E
	Piliuona botanical-zoological preserve (13)	54°47'30,5"N, 24°07'55,6"E
	Piliuona botanical-zoological preserve (14)	54°48'19,5"N, 24°07'36,4"E
	Piliuona botanical-zoological preserve (15)	54°48'14,7"N, 24°07'31,9"E
	Raudondvaris	54°56'24,2"N, 23°46'26,5"E
	Ringovė mound	55°02'58,3"N, 23°31'27,3"E

	Šančiai	54°59'45,3"N, 24°04'43,0"E
	Viršužiglis	54°49'42,4"N, 24°11'05,8"E
Kėdainiai district	Angiriai dam env.	55°16'46,2"N, 23°45'43,6"E
	Bakainiai mound	55°27'57,3"N, 24°01'58,9"E
	Dvariškiai (1)	55°27'13,7"N, 24°12'21,0"E
	Dvariškiai (2)	55°27'17,9"N, 24°12'54,8"E
	Gelnų Miškas f.	55°08'34,1"N, 24°00'44,2"E
	Josvainių Miškas f., Smilga river valley	55°19'25,3"N, 23°49'05,2"E
	Kapliai	55°17'19,5"N, 24°09'16,7"E
	Labūnavos Miškas f., Butkūnai	55°08'29,2"N, 23°56'49,2"E
	Pernaravos Miškas f. (1)	55°12'53,1"N, 23°43'59,8"E
	Pernaravos Miškas f. (2)	55°13'35,6"N, 23°46'10,9"E
	Užkapiai, Lankesa river valley	55°14'26,4"N, 24°09'18,0"E
Kelmė district	Juodlės Miškas f. (1)	55°49'17,9"N, 22°54'50,4"E
	Juodlės Miškas f. (2)	55°49'19,8"N, 22°54'55,2"E
	Juodlės Miškas f. (3)	55°49'17,7"N, 22°54'46,0"E
	Kolainiai, Lake Tyklis env.	55°45'14,9"N, 22°35'25,5"E
	Šimšos (Užpelkių) Miškas f. (1)	55°40'07,9"N, 23°13'40,4"E
	Šimšos (Užpelkių) Miškas f. (10)	55°41'34,8"N, 23°13'24,8"E
	Šimšos (Užpelkių) Miškas f. (11)	55°41'33,2"N, 23°13'16,5"E
	Šimšos (Užpelkių) Miškas f. (12)	55°41'36,6"N, 23°13'07,7"E
	Šimšos (Užpelkių) Miškas f. (13)	55°41'33,4"N, 23°13'11,9"E
	Šimšos (Užpelkių) Miškas f. (14)	55°39'59,9"N, 23°11'18,2"E
	Šimšos (Užpelkių) Miškas f. (2)	55°41'34,6"N, 23°13'25,1"E
	Šimšos (Užpelkių) Miškas f. (3)	55°41'33,4"N, 23°13'16,9"E
	Šimšos (Užpelkių) Miškas f. (4)	55°41'36,0"N, 23°13'09,3"E
	Šimšos (Užpelkių) Miškas f. (5)	55°39'51,7"N, 23°12'27,8"E
	Šimšos (Užpelkių) Miškas f. (6)	55°40'07,9"N, 23°13'40,4"E
	Šimšos (Užpelkių) Miškas f. (7)	55°40'32,2"N, 23°13'38,4"E
	Šimšos (Užpelkių) Miškas f. (8)	55°40'48,2"N, 23°14'00,7"E
	Šimšos (Užpelkių) Miškas f. (9)	55°41'36,3"N, 23°13'38,4"E
	Tytuvėnai, Lake Gilius env., P strand	55°36'22,0"N, 23°12'00,4"E
	Tytuvėnai, Lake Gilius env., W strand (1)	55°36'56,3"N, 23°11'13,5"E
	Tytuvėnai, Lake Gilius env., W strand (2)	55°36'44,1"N, 23°11'28,2"E
	Tytuvėnai, Lake Gilius env., W strand (3)	55°36'50,6"N, 23°11'15,8"E
	Tytuvėnai, Lake Gilius env., W strand (4)	55°36'52,4"N, 23°11'32,1"E
	Tolučiai, Gauštvinis lake env., SE strand	55°38'29,3"N, 23°11'59,1"E
	Vijurkai, Dubysa river valley (1)	55°44'29,7"N, 23°05'31,6"E
	Vijurkai, Dubysa river valley (10)	55°44'32,4"N, 23°05'26,5"E
	Vijurkai, Dubysa river valley (11)	55°44'33,2"N, 23°05'28,2"E
	Vijurkai, Dubysa river valley (12)	55°44'34,4"N, 23°05'34,4"E
	Vijurkai, Dubysa river valley (13)	55°44'49,6"N, 23°05'42,1"E
	Vijurkai, Dubysa river valley (2)	55°44'37,0"N, 23°05'31,2"E
	Vijurkai, Dubysa river valley (3)	55°44'44,6"N, 23°05'32,6"E
	Vijurkai, Dubysa river valley (4)	55°44'46,7"N, 23°05'39,8"E
	Vijurkai, Dubysa river valley (5)	55°44'47,1"N, 23°05'40,2"E
	Vijurkai, Dubysa river valley (6)	55°45'14,3"N, 23°05'54,6"E
	Vijurkai, Dubysa river valley (7)	55°44'05,6"N, 23°04'59,3"E
	Vijurkai, Dubysa river valley (8)	55°44'09,3"N, 23°05'01,3"E
	Vijurkai, Dubysa river valley (9)	55°44'31,8"N, 23°05'26,1"E
Klaipėda district	Šaipiai (1)	55°51'13,6"N, 21°05'04,4"E
	Šaipiai (2)	55°51'26,5"N, 21°05'03,8"E
Kupiškis district	Notygalės Miškas f. (1)	55°56'14,5"N, 25°16'27,6"E
	Notygalės Miškas f. (2)	55°56'09,4"N, 25°14'23,6"E
	Tvirai, Notygalės Miškas f.	55°55'04,7"N, 25°13'15,2"E

Lazdijai district	Akuočiai	54°15'07,1"N, 23°47'31,1"E
	Cigoniškiai	54°19'43,0"N, 23°51'28,2"E
	Dainaviškiai (1)	54°05'22,6"N, 23°40'13,3"E
	Dainaviškiai (2)	54°05'13,3"N, 23°39'58,8"E
	Diferencijos Miškas f. (1)	54°15'11,4"N, 23°34'34,8"E
	Diferencijos Miškas f. (2)	54°15'06,3"N, 23°34'29,9"E
	Diferencijos Miškas f. (3)	54°15'01,0"N, 23°34'30,9"E
	Diferencijos Miškas f. (4)	54°15'10,4"N, 23°34'11,5"E
	Diferencijos Miškas f. (5)	54°15'19,7"N, 23°34'04,8"E
	Diferencijos Miškas f. (6)	54°15'50,2"N, 23°33'32,3"E
	Kimsinė	54°17'13,1"N, 23°45'09,2"E
	Lazdijai, in the direction of Verstaminai	54°15'21,6"N, 23°32'44,1"E
	Leipalingis, in the direction of Veisiejai	54°05'31,3"N, 23°51'01,7"E
	Mankūnėliai, Lydekinė river valley	54°16'13,5"N, 23°51'15,4"E
	Maušės Pelkė bog, Lake Obelija env.	54°16'35,0"N, 23°49'50,0"E
	Morkavas zoological preserve	54°08'34,0"N, 23°43'22,8"E
	Paterai	54°06'04,6"N, 23°44'21,8"E
	Ringėliškių Miškas f.	54°06'26,8"N, 23°36'30,3"E
	Rūda, in the direction of Lake Vernijas	54°06'53,9"N, 23°41'45,9"E
	Semeniškės, Obelija	54°18'30,0"N, 23°50'50,0"E
	Lake Skaistis env.	54°06'17,7"N, 23°44'25,1"E
	Spartai (1)	54°09'44,4"N, 23°39'35,5"E
	Spartai (2)	54°09'50,9"N, 23°39'34,7"E
	Spartai (3)	54°10'42,2"N, 23°40'11,2"E
	Stankūnai	54°10'32,7"N, 23°36'58,7"E
	Sventojanskas, 1.8 km to the E	53°57'19,3"N, 23°51'48,3"E
	Trako Miškas f.	54°13'31,0"N, 23°45'25,2"E
	Veisiejai, 1 km in the direction of Rūda	54°06'30,0"N, 23°41'19,6"E
	Verstaminai, in the direction of Kamenka	54°17'18,5"N, 23°33'34,2"E
	Vilkininkai	54°04'06,0"N, 23°47'21,2"E
Marijampolė district	Juodeliai open pit	54°23'10,0"N, 23°06'17,3"E
Mažeikiai district	Balėnų Miškas f. (1)	56°09'40,9"N, 22°18'34,2"E
	Balėnų Miškas f. (2)	56°10'54,5"N, 22°16'31,4"E
	Felisbergo Miškas f.	56°21'48,9"N, 22°17'22,1"E
	Gyvoliai, Virvyčia river valley	56°13'08,8"N, 22°33'08,7"E
	Mažeikiai (1)	56°17'07,8"N, 22°20'01,4"E
	Mažeikiai (2)	56°17'33,1"N, 22°19'51,4"E
	Mažeikiai (3)	56°18'01,5"N, 22°17'06,9"E
	Reivyčiai	56°21'09,0"N, 22°19'26,7"E
	Sedos Giria f.	56°14'03,0"N, 22°08'09,4"E
	Voveriai, Venta river valley (1)	56°17'03,2"N, 22°20'31,2"E
	Voveriai, Venta river valley (2)	56°16'24,6"N, 22°22'36,2"E
	Žalgirio Miškas f.	56°06'33,9"N, 22°13'13,5"E
Molėtai district	Kazokų (Pusčios) Miškas f.	55°08'13,5"N, 25°22'38,3"E
Pagėgiai municip.	confluence of Jūra and Lankupė rivers	55°06'00,6"N, 22°09'28,0"E
	Jūra river valley to the E of Keleriškiai	55°04'09,0"N, 22°08'24,0"E
Pakruojis district	Glebavo Miškas f.	56°15'40,2"N, 24°03'04,4"E
	Šinkaučiškis, Paežerių Miškas f.	55°56'54,0"N, 23°53'17,9"E
	Žeimelis, Mažučiai, Ažuolynės Miškas f.	56°14'01,6"N, 23°52'20,6"E
Panevėžys district	Alančių Miškas f.	55°30'51,7"N, 24°36'05,3"E
	Beržinė, in the direction of Laužai	55°54'22,5"N, 24°38'53,3"E
	Gringalių Miškas f.	55°31'16,4"N, 24°06'08,0"E
	Likpetriai (1)	55°48'20,5"N, 24°26'13,1"E
	Likpetriai (2)	55°48'26,8"N, 24°26'20,8"E
	Marijonava	55°37'39,8"N, 24°24'21,7"E

	Mitabynė peatbog	55°50'27,8"N, 24°27'30,6"E
	Paežerio Miškas f.	55°46'25,2"N, 24°25'06,8"E
	Pajuodžiai, 0.7 km to the SW	55°39'41,1"N, 24°26'10,0"E
	Putauskai	55°53'04,4"N, 24°36'43,8"E
	Sodeliškiai	55°37'35,5"N, 24°25'38,1"E
	Stumbriškis, 0.6 km to the W	55°52'04,4"N, 24°33'58,2"E
	Stumbriškis, in the direction of Grundiškis	55°51'44,3"N, 24°35'04,0"E
	Šambališkių Miškas f., Girelė	55°27'38,3"N, 24°32'09,6"E
	Šilagalys, 2.5 km to the SE	55°39'12,0"N, 24°23'09,2"E
	Šilai	55°29'43,9"N, 24°37'23,6"E
	Ūta, 1 km to the NW	55°48'25,5"N, 24°21'27,8"E
	Vadaktų Miškas f.	55°36'59,9"N, 24°07'40,5"E
	Varnakalnis	55°31'54,1"N, 24°07'49,5"E
Pasvalys district	Didžiųjų Grūžių Miškas f. (1)	56°05'41,0"N, 24°13'09,0"E
	Didžiųjų Grūžių Miškas f. (2)	56°05'49,2"N, 24°12'46,2"E
	Didžiųjų Grūžių Miškas f. (3)	56°05'47,5"N, 24°12'50,3"E
	Lipniškis	55°54'17,1"N, 24°28'43,7"E
	Pajiešmeniai, Vidubalė	56°05'53,9"N, 24°28'47,3"E
Plungė district	Raubonys, Ažuolytė, Tatula river valley	56°07'34,8"N, 24°27'49,9"E
	Babrungas river valley	55°58'51,9"N, 21°52'29,5"E
	Babrungėnai, 1.5 km to the NE	55°59'10,1"N, 21°51'58,3"E
	Jogaudai, Juodupis river valley	55°59'37,0"N, 21°55'42,7"E
	Juodupis botanical preserve, Juodupis river valley	56°03'29,2"N, 21°53'21,8"E
	Paežerės-Rudaičiai	56°03'44,2"N, 21°52'10,6"E
	Rukundžiai, Lake Luoka env.	56°00'16,5"N, 21°57'40,2"E
	Stirbaičiai	56°00'18,6"N, 21°47'53,8"E
	Šata river valley	56°07'17,8"N, 21°48'12,7"E
Prienai district	Birštonas	54°36'14,8"N, 24°00'28,7"E
	Medeikonys, Verknė river valley	54°36'23,1"N, 24°05'00,5"E
	Verknė river valley to the W of Stanuliškiai (1)	54°33'03,3"N, 24°24'07,7"E
	Verknė river valley to the W of Stanuliškiai (2)	54°33'15,2"N, 24°23'23,4"E
Radviliškis district	Goriškis, Gomerta lake env.	55°35'49,1"N, 23°22'14,1"E
Raseiniai district	Darbutai	55°18'18,5"N, 23°25'55,9"E
	Maslauskiškiai, Dubysa river valley	55°21'49,2"N, 23°18'42,7"E
	Maslauskiškiai, Paliepiukai	55°21'59,9"N, 23°17'58,5"E
	Papušynys, Miniotynė	55°27'57,1"N, 23°27'21,6"E
	Spandotai	55°23'55,5"N, 23°15'04,5"E
	Spandotai, confluence of Luknė and Dubysa rivers	55°23'31,6"N, 23°15'44,8"E
Skuodas district	Žalpiei, Lapišė river valley	55°30'35,1"N, 23°07'09,4"E
	Barstyčių Pelkė bog (1)	56°08'58,6"N, 21°51'51,9"E
	Barstyčių Pelkė bog (2)	56°09'13,7"N, 21°52'05,8"E
	Kruopiai	56°08'23,6"N, 21°50'05,6"E
Šalčininkai district	Bečioniai mound	54°13'13,1"N, 25°35'56,7"E
	Gauja river valley (1)	54°10'45,7"N, 25°39'58,4"E
	Gauja river valley (2)	54°10'45,8"N, 25°39'52,7"E
	Gauja river valley (3)	54°10'45,8"N, 25°39'39,7"E
	Girdžiūnai, to the E (1)	54°10'14,3"N, 25°45'32,0"E
	Girdžiūnai, to the E (2)	54°10'16,5"N, 25°45'40,9"E
	Girdžiūnai, to the W	54°10'27,0"N, 25°43'56,0"E
	Verseka	54°10'53,2"N, 25°40'49,9"E
Šiauliai district	Girelė	55°59'44,3"N, 23°24'05,1"E
Šilalė district	Debliai, Bremena river valley	55°27'07,9"N, 22°16'58,2"E
	Indija, Akmena river valley (1)	55°26'39,7"N, 22°13'42,8"E
	Indija, Akmena river valley (2)	55°26'44,2"N, 22°13'43,5"E
	Indija, Akmena river valley (3)	55°27'02,5"N, 22°13'55,8"E

	Indija, Akmena river valley (4)	55°26'56,4"N, 22°13'59,2"E
	Pagramančio Miškas f. (1)	55°23'12,3"N, 22°12'03,5"E
	Pagramančio Miškas f. (2)	55°23'28,1"N, 22°11'38,8"E
	Pagramančio Miškas f. (3)	55°23'32,3"N, 22°11'31,1"E
	Pagramančio Miškas f. (4)	55°23'33,0"N, 22°10'36,5"E
	Pagramančio Miškas f. (5)	55°23'24,1"N, 22°10'20,0"E
	Pagramančio Miškas f. (6)	55°23'01,8"N, 22°10'53,3"E
	Pagramančio Miškas f. (7)	55°24'11,1"N, 22°10'32,0"E
	Pagramančio Miškas f. (8)	55°24'43,2"N, 22°11'38,1"E
	Pagramančio Miškas f. (9)	55°25'02,3"N, 22°12'17,9"E
	Pagramančio Miškas f. (10)	55°23'28,0"N, 22°12'52,8"E
	Pagramančio Miškas f. (11)	55°23'41,2"N, 22°12'32,6"E
	Pagramančio Miškas f. (12)	55°23'56,3"N, 22°12'11,4"E
	Pagramančio Miškas f. (13)	55°24'01,0"N, 22°12'02,2"E
	Pagramančio Miškas f. (14)	55°23'57,0"N, 22°11'57,3"E
	Pagramančio Miškas f. (15)	55°23'45,3"N, 22°11'43,4"E
	Pagramančio Miškas f. (16)	55°23'46,4"N, 22°11'44,9"E
	Pagramančio Miškas f. (17)	55°23'38,3"N, 22°11'30,9"E
	Pagramančio Miškas f. (18)	55°23'36,5"N, 22°11'28,1"E
	Pagramančio Miškas f. (19)	55°23'10,2"N, 22°10'41,9"E
	Pagramančio Miškas f. (20)	55°23'02,0"N, 22°10'52,6"E
	Pagramančio Miškas f. (21)	55°22'41,7"N, 22°10'12,0"E
	Pagramančio Miškas f. (22)	55°24'08,1"N, 22°10'27,1"E
	Pagramančio Miškas f. (23)	55°23'50,2"N, 22°09'47,7"E
	Pagramančio Miškas f. (24)	55°24'37,8"N, 22°09'57,7"E
	Pagramančio Miškas f. (25)	55°24'57,0"N, 22°10'37,4"E
	Pagramančio Miškas f. (26)	55°25'03,3"N, 22°10'39,3"E
	Pagramančio Miškas f. (27)	55°24'57,8"N, 22°10'47,4"E
	Pagramančio Miškas f. (28)	55°23'03,5"N, 22°12'20,6"E
	Pagramančio Miškas f. (29)	55°23'15,9"N, 22°12'44,9"E
	Pakoplytis, Akmena river valley	55°28'40,8"N, 22°16'01,1"E
	Vaičiai, Akmena river valley (1)	55°28'02,8"N, 22°15'34,3"E
	Vaičiai, Akmena river valley (2)	55°28'03,3"N, 22°15'42,8"E
	Vaičiai, Akmena river valley (3)	55°28'06,6"N, 22°15'46,1"E
	Vaičiai, Akmena river valley (4)	55°28'15,4"N, 22°15'48,2"E
	Žviliai, Akmena river valley (1)	55°28'09,8"N, 22°14'46,9"E
	Žviliai, Akmena river valley (2)	55°28'04,0"N, 22°14'38,3"E
	Žviliai, Akmena river valley (2)	55°28'04,0"N, 22°14'38,3"E
	Žviliai, Akmena river valley (3)	55°28'06,6"N, 22°14'56,3"E
Šilutė district	Kintai botanical preserve	55°28'02,4"N, 21°15'23,7"E
Širvintos district	Aukštakalnis	55°05'47,2"N, 24°43'08,0"E
	Confluence of Kertuša and Širvinta rivers	55°04'48,5"N, 24°52'51,9"E
	Čiobiškis, Liaukiškiai open pit	54°55'50,2"N, 24°42'24,0"E
	Dobrovolė	55°05'55,4"N, 24°43'21,5"E
	Juknonys, Laukysta	54°59'22,9"N, 24°34'16,4"E
	Kernavė mound	54°52'49,8"N, 24°51'18,5"E
	Mančiušenai	55°04'15,3"N, 24°37'09,6"E
	Lake Paežerėlis env.	54°53'50,5"N, 24°53'32,4"E
	Rudeikiškiai, Lake Kernavė env.	54°53'30,0"N, 24°52'00,8"E
	Šešuolėliai, 1 km to the N	55°04'07,2"N, 25°05'53,1"E
	Šmukštai	55°05'11,0"N, 24°36'15,2"E
	Tilvikai, 1 km to the W	55°03'30,1"N, 24°38'10,4"E
	Užuežeriai, Lake Žuvinčiai env.	55°05'33,6"N, 24°39'03,1"E
	Vaiškūnų Pelkė bog	55°05'56,3"N, 24°47'29,7"E
	Žindulių Pelkė bog	54°57'38,0"N, 25°00'42,0"E

Švenčionys district	Kaltanėnai, Žeimena river valley	55°15'00,0"N, 25°59'39,8"E	
	Kochanovka	55°09'38,8"N, 26°13'57,2"E	
	Kūriniai	55°16'08,6"N, 25°55'51,9"E	
	Liedelė river valley to the S of Lake Gilūtas	55°14'43,6"N, 25°56'17,1"E	
	Padumblė (1)	55°15'01,2"N, 25°46'26,3"E	
	Padumblė (2)	55°14'43,2"N, 25°46'24,6"E	
	Rakšteliai	55°14'10,0"N, 26°12'30,0"E	
	Reškutėnai, Lake Kretuonas env. (1)	55°15'15,8"N, 26°06'45,1"E	
	Reškutėnai, Lake Kretuonas env. (2)	55°16'07,6"N, 26°06'47,3"E	
	Staškinė	55°12'11,0"N, 26°21'22,9"E	
	Šventa, Aučinos, Lake Ilgis env.	55°12'23,4"N, 26°13'07,9"E	
	Tramis II lake env., E strand	55°13'11,0"N, 25°39'58,6"E	
	Vaičiuliškė, Lake Kretuonas env.	55°15'03,0"N, 26°06'06,5"E	
	Valiukiškė, Aliai peat bog	55°09'06,1"N, 26°24'42,8"E	
	Žeimena, Žeimena river valley	55°05'05,0"N, 25°55'43,1"E	
	Žvirbliškė, 0.7 km to the W	55°16'27,0"N, 25°54'07,8"E	
	Žvirbliškė, Kiaunė river valley	55°16'36,7"N, 25°54'07,2"E	
	Tauragė district	Aukštupiai, Lazdynė	55°15'44,1"N, 22°04'08,0"E
		Balskai dam	55°21'48,8"N, 22°09'02,0"E
		Eičiai, to the NW	55°10'43,7"N, 22°28'03,3"E
		Eičiai, to the S	55°09'41,9"N, 22°28'48,8"E
		Jociai, Vynija river valley (1)	55°19'30,0"N, 22°11'34,0"E
		Jociai, Vynija river valley (2)	55°19'33,3"N, 22°11'25,5"E
Kaskalnio Miškas f., Viešvilė river valley (1)		55°07'11,7"N, 22°25'03,5"E	
Kaskalnio Miškas f., Viešvilė river valley (2)		55°05'47,5"N, 22°24'35,5"E	
Meškų Pievos, Šešuvis river valley		55°12'23,4"N, 22°20'44,0"E	
Paįkojai		55°12'01,9"N, 22°29'09,5"E	
Šaltaičiai, Beigeriškiei, Ežeruona river valley		55°13'17,3"N, 22°13'12,4"E	
Tyrelių Miškas f. (1)		55°20'35,6"N, 22°07'20,1"E	
Tyrelių Miškas f. (2)		55°20'36,6"N, 22°09'09,5"E	
Tyrelių Miškas f. (3)		55°20'36,7"N, 22°09'05,1"E	
Tyrelių Miškas f. (4)		55°18'31,4"N, 22°10'30,2"E	
Tyrelių Miškas f. (5)		55°18'19,9"N, 22°10'34,5"E	
Tyrelių Miškas f. (6)		55°21'11,1"N, 22°08'20,0"E	
Tyrelių Miškas f. (7)	55°20'55,4"N, 22°07'19,3"E		
Tyrelių Miškas f. (8)	55°20'36,2"N, 22°07'21,0"E		
Tyrelių Miškas f. (9)	55°20'01,2"N, 22°07'15,3"E		
Tyrelių Miškas f. (10)	55°18'17,1"N, 22°06'55,0"E		
Tyrelių Miškas f. (11)	55°18'31,0"N, 22°06'43,2"E		
Tyrelių Miškas f. (12)	55°18'31,2"N, 22°06'49,2"E		
Tyrelių Miškas f. (13)	55°18'17,2"N, 22°07'30,1"E		
Tyrelių Miškas f. (14)	55°18'42,0"N, 22°08'27,0"E		
Tyrelių Miškas f. (15)	55°20'08,6"N, 22°09'26,3"E		
Tyrelių Miškas f. (16)	55°19'42,6"N, 22°09'50,5"E		
Tyrelių Miškas f. (17)	55°20'52,2"N, 22°08'50,9"E		
Telšiai district	Vilko Miškas f., Utėlės Pelkė bog	55°46'40,0"N, 22°20'58,1"E	
Trakai district	Mackantiškės, Tabaliukai	54°34'33,0"N, 24°34'41,6"E	
	Mergiškių Kalvos Miškas f., "Devil pit"	54°36'10,0"N, 24°29'30,0"E	
	Paukšteliškės (1)	54°36'23,3"N, 24°32'14,7"E	
	Paukšteliškės (2)	54°36'37,7"N, 24°31'48,6"E	
Ukmergė district	Adomiškis, Keitučiai	55°10'29,4"N, 25°13'23,8"E	
	Andreikiškio Miškas f.	55°09'10,0"N, 25°00'30,0"E	
	Bajorai	55°08'06,9"N, 25°06'25,0"E	
	Balelių Miškas f. (1)	55°28'57,5"N, 24°40'36,6"E	
	Balelių Miškas f. (2)	55°26'07,7"N, 24°41'49,6"E	

Balelių Miškas f., in the direction of Enčio Ežeras Lake	55°29'21,3"N, 24°40'03,8"E
Confluence of Šventoji and Armona rivers, downstream	55°11'02,6"N, 24°41'14,1"E
Dukstyna entomological preserve (1)	55°16'45,2"N, 24°50'50,8"E
Dukstyna entomological preserve (2)	55°16'51,0"N, 24°50'52,5"E
Dukstynos Miškas f. (1)	55°15'25,6"N, 24°49'18,9"E
Lake Enčio Ežeras env.	55°29'15,0"N, 24°39'27,1"E
Garbėnų Miškas f., Jusiškis	55°26'43,1"N, 24°47'24,1"E
Girelės Miškas f., Beržalota	55°11'21,8"N, 24°59'35,3"E
Gružų Miškas f. (1)	55°22'34,4"N, 24°33'35,9"E
Gružų Miškas f. (2)	55°22'45,0"N, 24°33'58,4"E
Kertuša	55°08'30,0"N, 24°55'15,0"E
Kraupėnų Miškas f.	55°26'19,6"N, 24°41'32,4"E
Kurklintiškiai, Pakalnė, Mušia river valley	55°19'43,5"N, 24°49'17,7"E
Liaušiai, 0,7 km to the SW	55°12'45,1"N, 24°59'00,3"E
Liaušiai, Januškeliai (1)	55°12'20,2"N, 24°58'26,5"E
Liaušiai, Januškeliai (2)	55°12'16,5"N, 24°58'29,4"E
Lokinė crossroad	55°19'43,9"N, 24°32'05,4"E
Martyniškio Miškas f.	55°10'37,9"N, 24°34'39,7"E
Nuotekai, in the direction of Vaisgėliškis	55°17'07,9"N, 24°52'09,3"E
Petrašiūnų Miškas f.	55°12'53,4"N, 24°53'10,3"E
Pivonijos Miškas f.	55°12'54,4"N, 24°48'12,6"E
Radiškiai bridge, Šventoji river valley (1)	55°20'06,5"N, 24°53'37,5"E
Radiškiai bridge, Šventoji river valley (2)	55°20'02,0"N, 24°53'46,8"E
Seveikių Miškas f.	55°17'00,3"N, 24°36'41,0"E
Siestrai peat bog (1)	55°20'41,7"N, 24°34'45,7"E
Siestrai peat bog (2)	55°20'53,5"N, 24°35'08,9"E
Smiltynė, Šventoji river valley (1)	55°18'16,4"N, 24°52'47,4"E
Smiltynė, Šventoji river valley (2)	55°18'16,0"N, 24°52'14,6"E
Smiltynė, Šventoji river valley (3)	55°18'19,1"N, 24°52'46,7"E
Smiltynė, Šventoji river valley (4)	55°18'18,6"N, 24°52'47,4"E
Sodeliškiai	55°28'24,5"N, 24°39'01,2"E
Sukiniai, Šventoji river valley	55°09'19,1"N, 24°38'09,8"E
Svaronių-Taujėnų Miškas f. (1)	55°17'04,0"N, 24°36'52,0"E
Svaronių-Taujėnų Miškas f. (2)	55°17'21,0"N, 24°36'58,0"E
Svaronių-Taujėnų Miškas f. (3)	55°18'55,0"N, 24°38'39,0"E
Svaronių-Taujėnų Miškas f. (4)	55°19'41,0"N, 24°38'53,0"E
Svaronių-Taujėnų Miškas f. (5)	55°20'57,0"N, 24°39'42,0"E
Svaronių-Taujėnų Miškas f. (6)	55°24'14,0"N, 24°40'11,0"E
Svaronių-Taujėnų Miškas f. (7)	55°23'21,0"N, 24°38'37,0"E
Svirplinė	55°14'00,3"N, 25°05'05,9"E
Šėsuolių Miškas f.	55°09'01,2"N, 24°54'09,3"E
Taujėnų Miškas f. (1)	55°26'26,0"N, 24°38'31,8"E
Taujėnų Miškas f. (2)	55°24'48,0"N, 24°38'23,4"E
Taujėnų Miškas f., Bagnapolis	55°25'01,8"N, 24°37'20,9"E
Užulėnio Miškas f.	55°24'21,2"N, 24°40'36,4"E
Vaisgėliškis	55°17'23,6"N, 24°51'50,1"E
Vaisgėliškis, Siesartis river valley	55°17'27,5"N, 24°51'13,5"E
Vidiškiai	55°18'09,8"N, 24°51'36,5"E
Vidiškiai, Šventoji river valley (1)	55°18'16,6"N, 24°52'09,6"E
Vidiškiai, Šventoji river valley (2)	55°18'23,5"N, 24°52'31,1"E
Vidugiris, Klykūnų Miškas f. (1)	55°19'36,0"N, 24°29'28,5"E
Vidugiris, Klykūnų Miškas f. (2)	55°19'29,5"N, 24°29'30,6"E
Viliukai	55°13'28,6"N, 24°31'49,3"E

	Viliukų Miškas f. (1)	55°14'15,8"N, 24°32'44,6"E
	Viliukų Miškas f. (2)	55°14'11,1"N, 24°32'06,8"E
	Viliukų Miškas f. (3)	55°13'24,8"N, 24°32'13,3"E
	Viliukų Miškas f. (4)	55°13'51,4"N, 24°32'12,2"E
	Viliukų Miškas f. (5)	55°14'11,1"N, 24°32'06,8"E
	Viliukų Miškas f. (6)	55°14'15,8"N, 24°32'44,6"E
	Zujai, Šventoji river valley	55°17'06,0"N, 24°51'19,8"E
	Lake Žemaitkiemis env.	55°18'19,2"N, 24°58'58,6"E
	Žilvičiupis	55°24'41,4"N, 24°41'41,0"E
	Žvynėnai	55°11'56,3"N, 25°12'09,9"E
Utena district	Ažuolijos Miškas f. (1)	55°26'48,2"N, 25°34'01,5"E
	Ažuolijos Miškas f. (2)	55°26'51,4"N, 25°33'35,0"E
	Našloniškis	55°31'21,5"N, 25°47'32,0"E
	Ruzgiškės	55°30'51,3"N, 25°48'04,2"E
	Šiaudiniai	55°32'52,7"N, 25°30'52,6"E
	Užpaliai, Lygamiškis (1)	55°38'05,4"N, 25°34'01,4"E
	Užpaliai, Lygamiškis (2)	55°38'01,9"N, 25°34'13,2"E
	Vyžuonos, Lake Lydekis env.	55°34'49,8"N, 25°30'09,9"E
	Vyžuonos, Lake Saladis env.	55°34'53,5"N, 25°29'32,5"E
	Vyžuonų Miškas f.	55°35'34,7"N, 25°32'21,9"E
Varėna district	Daržininkai (1)	54°19'43,6"N, 24°53'47,1"E
	Daržininkai (2)	54°19'42,4"N, 24°53'18,7"E
	Daržininkai (3)	54°19'40,5"N, 24°53'03,4"E
	Dubininkai, Skroblus river valley	54°05'32,0"N, 24°17'23,0"E
	Laužynė	54°10'01,1"N, 24°38'19,6"E
	Merkinė	54°10'52,9"N, 24°10'33,6"E
	Merkys river valley to the SE of Merkinė	54°08'44,0"N, 24°12'44,4"E
	Musteika	53°57'30,9"N, 24°21'08,2"E
	Puvočiai, Grūda river valley	54°06'56,8"N, 24°18'58,6"E
	Spengla river valley (1)	54°21'20,1"N, 24°46'54,7"E
	Spengla river valley (2)	54°21'18,0"N, 24°46'58,7"E
	Stojai	54°00'39,6"N, 24°47'19,8"E
	Trasninkas (1)	54°06'09,9"N, 24°16'30,0"E
	Trasninkas (2)	54°06'04,7"N, 24°16'41,0"E
	Urkionys, Verseka river valley	54°18'38,1"N, 24°48'57,3"E
	Valkininkai, Geluža river valley	54°22'04,8"N, 24°50'33,4"E
	Zervynos, Ūla river valley (1)	54°06'18,5"N, 24°31'03,5"E
	Zervynos, Ūla river valley (2)	54°06'14,5"N, 24°31'27,0"E
Vilkaviškis district	Mestgiris	54°28'04,4"N, 22°48'59,4"E
	Šukiai mound, Brideikis river valley	54°35'57,6"N, 22°55'57,3"E
	Virbalgiris	54°36'01,3"N, 22°59'03,4"E
Vilnius district	Belmontas (1)	54°41'10,9"N, 25°21'32,0"E
	Belmontas (2)	54°41'14,7"N, 25°21'41,5"E
	Bielazariškės	54°49'44,5"N, 24°54'13,0"E
	Bradeliškės, Dūkšta river valley (1)	54°49'36,4"N, 24°57'23,7"E
	Bradeliškės, Dūkšta river valley (2)	54°49'36,9"N, 24°57'25,4"E
	Daubarai	54°49'50,9"N, 24°59'55,5"E
	Daubėnai (1)	54°34'44,9"N, 25°25'35,8"E
	Daubėnai (2)	54°34'27,1"N, 25°26'21,5"E
	Daubėnai (3)	54°34'32,5"N, 25°26'13,6"E
	Dūkštos env. (1)	54°49'53,0"N, 24°59'56,8"E
	Dūkštos env. (2)	54°49'29,0"N, 24°57'00,3"E
	Dūkštos env. (3)	54°48'49,0"N, 24°57'01,4"E
	Dūkštos env. (4)	54°50'11,6"N, 24°57'38,0"E
	Dūkštos env. (5)	54°49'59,7"N, 24°58'08,3"E

	Dūkštos, Buivyčiai	54°49'13,0"N, 24°58'00,0"E
	Dūkštų Ažuolynas f.	54°50'10,4"N, 24°57'36,4"E
	Karmazinai, Neris river valley (1)	54°48'48,5"N, 24°57'03,3"E
	Karmazinai, Neris river valley (2)	54°48'54,4"N, 24°56'37,4"E
	Kiemeliai (1)	54°51'43,5"N, 24°59'41,4"E
	Kiemeliai (2)	54°50'48,2"N, 25°01'30,0"E
	Liepkalnis	54°39'18,9"N, 25°19'09,0"E
	Maišiagala env. (1)	54°51'43,8"N, 24°59'34,9"E
	Maišiagala env. (2)	54°51'44,4"N, 24°59'43,2"E
	Maišiagala env. (3)	54°51'24,4"N, 25°01'33,5"E
	Maišiagala env. (4)	54°52'44,1"N, 25°00'41,5"E
	Miežionys, Airupė river valley	54°51'27,9"N, 24°53'31,8"E
	Rusėnai, Dūkštos river valley	54°50'03,5"N, 24°58'11,0"E
	Tuputiškės	54°40'37,1"N, 25°22'19,8"E
	Verčiai	54°44'50,5"N, 25°17'23,2"E
	Verkšionys, in the direction of Bielazariškės	54°49'23,7"N, 24°54'30,5"E
Zarasai district	Antalieptė, 2 km to the E	55°39'28,5"N, 25°53'40,4"E
	Balčiai	55°39'38,9"N, 25°57'53,9"E
	Gražutė	55°39'39,1"N, 26°09'35,2"E
	Palšinė, Babrinė river valley	55°40'10,8"N, 26°08'19,5"E
	Pastromė	55°39'58,4"N, 25°57'10,6"E
	Senadvaris	55°38'53,1"N, 25°57'22,4"E
	Smalva env.	55°38'09,0"N, 26°22'24,8"E
	Tiltiškės	55°37'30,0"N, 26°07'02,9"E

Results

Adomiškis, Keitučiai, 17 06 2003, 1 spec. (G.Š.); Adutiškis bog env., 16 06 2007, 1 spec. (G.Š.); Ageniškis, Šilų Miškas f., 18 06 2008, 1 spec. (A.T.); Akuočiai, 06 07 2002, 3 spec. (G.Š.); Alančių Miškas f., 19 06 2003, 3 spec. (G.Š.); Andreikiškio Miškas f., 16 07 1996, 1 spec. (D.D.); Angiriai dam env., 03 07 1994, 1 spec. (G.Š.); Anykščių šilelis, Susiena river valley (1, 2), 12 07 2007, 2 spec. (G.Š.); Antalieptė, 2 km to the E, 17 06 2002, 4 spec. (G.Š.); Aukštakalnis, 17 06 2001, 3 spec. (G.Š.); Aukštupiai, Lazdynė, 29 06 2001, 1 spec. (V.U.); Aviliai, Triliškių Miškas f., 20 06 2010, ~10 spec. (V.B.); Ažuolijos Miškas f. (1), 03 07 1986, 10 spec., 17 07 1987, 2 spec. (V.P.); Ažuolijos Miškas f. (2), 09 07 1999, 1 spec. (D.D.); Ažuožeriai, Lake Ilgis env. (1, 2), 20 06 2007, 2 spec. (G.Š.); Ažuožeriai, Jokūbava (1–4), 20 06 2007, 14 spec. (G.Š.); Babrungas river valley, 06 07 2006, 1 spec. (G.Š.); Babrungėnai, 1.5 km to the NE, 06 07 2006, 5 spec. (G.Š.); Bajorai, 17 06 1995, a few spec. (G.Š.); Bakainiai mound, 04 07 1995, 1 spec. (G.Š.); Balčiai, 17 06 2002, 5 spec. (G.Š.); Balelių Miškas f. (1), 06 07 1986, a few spec. (G.Š.); Balelių Miškas f. (2), 12 06 2007, 1 spec. (G.Š.); Balelių Miškas f., in the direction of Lake Enčio Ežeras, 15 07 2001, 1 spec. (G.Š.); Balėnų Miškas f. (1), 05 07 2008, 1 spec. (N.V.); Balėnų Miškas f. (2), 06 07 2008, 1 spec. (D.M.); Balskai dam, 19 06 2002, 1 spec. (D.D.); Barstylių Pelkė bog (1), 05 07 2006, 1 spec. (G.Š.); Barstylių Pelkė bog (2), 08 08 2006, 2 spec. (G.Š.); Bebrionai, Kalnuočiai, 08 07 1980, 1 spec. (G.Š.); Bečioniai mound, 03 07 2005, 1 spec. (G.Š.); Belmontas (1, 2), 03 07 2006, 2 spec. (D.D.); Beržinė, in the direction of Laužai, 27 06 2003, 1 spec. (G.Š.); Bielazariškės, 09 07 2008, 1 spec. (G.Š.); Birštonas, 06 07 1954, 1 spec. (P.M.); Biržų Giria f. (1–8), 27–28 06 2003, 14 spec. (G.Š.); Biržų Giria f., Tabokinė, 28 06 2003, 1 spec. (G.Š.); Bobėnai, Svyla river valley (1, 2), 25 06 2002, 4 spec. (D.D.); Bradeliškės, Dūkšta river valley (1), 02 07 2005, 1 spec. (G.Š.);

Bradeliškės, Dūkšta river valley (2), 10 06 2007, 1 spec. (G.Š.); Burčiakų Miškas f., 21 06 1992, 1 spec. (V.St.); Cigoniškiai, 11 07 2001, 1 spec. (G.Š.); confluence of Jūra and Lankupė rivers, 10 08 2010, 2 spec. (V.U.); confluence of Kertuša and Širvinta rivers, 05 07 1999, 1 spec. (G.Š.); confluence of Šventoji and Armona rivers, downstream, 06 07 1984, 3 spec. (G.Š.); Čiobiškis, Liaukiškiai open pit, 04 06 1998, 2 spec. (G.Š.); Dainaviškiai (1, 2), 09 06 2002, 8 spec. (G.Š.); Darbutai, 08 07 2004, 1 spec. (D.D.); Daržininkai (1–3), 16 06 2010, 3 spec. (P.P.); Daubarai, 10 06 2007, 3 spec. (G.Š.); Daubėnai (1), 08 07 2005, 1 spec. (D.D.); Daubėnai (2), 10 07 2008, 1 spec. (T.Ū.); Daubėnai (3), 30 06 2009, 1 spec. (T.Ū.); Debliai, Bremena river valley, 02 07 2007, 1 spec. (G.Š.); Didžiųjų Grūžių Miškas f. (1), 04 07 2008, 1 spec. (D.U.); Didžiųjų Grūžių Miškas f. (2), 26 06 2010, 2 spec. (D.U.); Didžiųjų Grūžių Miškas f. (3), 05 07 2010, 4 spec. (D.U.); Diferencijos Miškas f. (1–6), 10 06 2002, 11 spec. (G.Š.); Dobrovolė, 20 06 1999, 3 spec., 01 06 2000, 5 spec. (G.Š.); Dubininkai, Skroblus river valley, 24 07 1999, 1 spec. (G.Š.), 03 07 2005, 1 spec. (E.B.); Dukstyna entomological preserve (1), 08 07 1984, 2 spec. (G.Š.), 06 08 1996, 1 spec. (D.D.), 04 07 2003, 6 spec. (G.Š.), 01 07 2005, 1 spec. (G.Š.), 30 06 2006, 1 spec. (G.Š.); Dukstyna entomological preserve (2), 15 07 1984, 4 spec. (G.Š.), 04 07 1986, 7 spec. (V.P.), 26 06 1998, 1 spec. (V.P.), 20 06 2000, 3 spec. (G.Š.); Dukstynos Miškas f. (1), 24 07 1989, 1 spec., 12 07 1993, 1 spec. (D.D.); Dūkštos env. (1–5), 10 06 2007, 13 spec. (G.Š.); Dūkštos, Buivydai, 30 06 2007, 2 spec. (G.Š.); Dūkštų Ažuolynas f., 10 06 2007, 2 spec. (G.Š.); Dvariškiai (1, 2), 30 06 2001, 10 spec. (G.Š.); Eičiai, to the NW, 0 06 2007, a few spec. (V.U.); Eičiai, to the S, 21 06 2000, a few spec., 06 2007, a few spec. (V.U.); Lake Enčio Ežeras env., 07 07 1995, 1 spec. (G.Š.); Ešerinė, 18 06 2002, 1 spec. (G.Š.); Ežerėlis, 27 06 1929, 1 spec. (A.P.); Felisbergo Miškas f., 02 07 2009, 1 spec. (D.M.); Gabšiškiai, Šaltuona river valley, 13 07 2001, a few spec. (V.U.); Gaižėnai, 13 06 1937, 1 spec. (A.P.); Garbėnų Miškas f., Jusiškis, 29 08 2003, 1 spec. (D.D.); Gauja river valley (1–3), 03 07 2005, 4 spec. (G.Š.); Gelnų Miškas f., 15 07 1994, 1 spec. (G.Š.); Girdžiūnai, to the E (1, 2), 20 07 2005, 2 spec. (G.Š.); Girdžiūnai, to the W, 03 07 2005, 1 spec. (G.Š.); Girelė, 27 06 1954, 1 spec. (P.M.); Girelės Miškas f., Beržalota, 22 06 2002, 3 spec. (D.D.); Gyvoliai, Virvyčia river valley, 02 07 2006, 1 spec. (V.U.); Glebavo Miškas f., 09 07 1998, 1 spec. (G.Š.); Goriškis, Lake Gomerta env., 30 06 1999, a few spec. (G.Š.); Gražutė, 06 07 2010, 1 spec. (V.B.); Gringalių Miškas f., 30 06 2001, 2 spec. (G.Š.); Gružų Miškas f. (1, 2), 29 06 2001, 6 spec. (G.Š.); Indija, Akmena river valley (1–3), 18 06 2003, 4 spec. (D.D.); Indija, Akmena river valley (4), 02 07 2007, 1 spec. (G.Š.); Jociai, Vynija river valley (1, 2), 19 06 2002, 2 spec. (D.D.); Jogaudai, Juodupis river valley, 08 07 2010, 1 spec. (G.S.); Josvainių Miškas f., Smilga river valley, 03 07 1994, 2 spec. (G.Š.); Juknony, Laukysta, 06 07 1999, 3 spec. (G.Š.); Juodeliai open pit, 20 06 1992, a few spec. (G.Š.); Juodlės Miškas f. (1–3), 27 06 2010, 5 spec. (G.Š.); Juodupis botanical preserve, Juodupis river valley, 01 07 2010, 3 spec. (M.J.); Jūra river valley to the E of Keleriškiai, 10 08 2010, 1 spec. (V.U.); Kaišiadorys, 20 06 2010, 1 spec. (V.B.); Kaltanėnai, Žeimena river valley, 24 06 2002, 1 spec. (D.D.); Kalveliai, Nemunas river valley, 04 07 2001, a few spec. (V.U.); Kapliai, 18 07 1994, 1 spec. (G.Š.); Karmazinai, Neris river valley (1), 10 06 2007, 2 spec., Karmazinai, Neris river valley (2), 30 06 2007, 1 spec. (G.Š.); Kaskalnio Miškas f., Viešvilė river valley (1), 30 06 1992, a few spec., Kaskalnio Miškas f., Viešvilė river valley (2), 22 06 1999, a few spec., Kaskalnio Miškas f., Viešvilė river valley (2), 07 2007, a few spec. (V.U.); Kaukiškė, 24 06 2002, 1 spec. (D.D.); Kavarskas dam env., 26 06 1989, 2 spec. (D.D.); Kavarskas, Šventoji river

valley (1, 2, 4), 30 06 2010, 4 spec. (G.A.); Kavarskas, Šventoji river valley (2, 4), 25 06 2010, 4 spec. (G.A.); Kavarskas, Šventoji river valley (2, 5), 19 07 2010, 2 spec. (G.A.); Kavarskas, Šventoji river valley (3), 09 06 2010, 1 spec. (G.A.); Kavarskas, Šventoji river valley (4), 15 06 2010, 2 spec. (G.A.); Kazokų (Pusčios) Miškas f., 28 06 1986, 9 spec., 20 07 1987, 3 spec. (V.P.); Kernavė mound, 02 06 2000, 1 spec. (G.Š.); Kertuša, 17 07 1992, 4 spec. (D.D.); Kiemeliai (1), 10 06 2007, 1 spec. (G.Š.); Kiemeliai (2), 30 06 2007, 1 spec. (G.Š.); Kimsinė, 10 06 2002, 1 spec. (G.Š.); Kintai botanical preserve, 07 07 2001, a few spec. (V.U.); Kiškiai, road to Mačiutiškiai, 24 06 2002, 1 spec. (D.D.); Knitiškės, confluence of Zizdra and Šventoji, 13 07 2001, 1 spec. (G.Š.); Kochanovka, 01 07 1992, 1 spec. (G.Š.); Kolainiai, Lake Tyklis env., 27 06 1999, a few spec. (G.Š.); Kovaičiai, 07 07 1992, 2 spec. (V.St.); Kraupėnų Miškas f., 19 06 2001, 1 spec. (G.Š.); Krivasalis, 17 06 2007, 1 spec. (G.Š.); Kruopiai, 05 07 2006, 2 spec. (G.Š.); Kuliniai, 0, 5 km to the NW, 24 06 2002, 1 spec. (D.D.); Kupriai, Jarupė river valley, 24 06 2002, 1 spec. (D.D.); Kūriniai, 24 06 2002, 3 spec. (D.D.); Kurklintiškiai, Pakalnė, Mušia river valley, 08 06 2002, 1 spec., 21 08 2003, 1 spec., 28 08 2005, 1 spec. (D.D.); Labūnavos Miškas f., Butkūnai, 14 07 1994, 2 spec. (G.Š.); Lapkasiai, 09 07 2009, several spec. (D.M.); Laužynė, 29 06 2002, 2 spec. (G.Š.); Lazdijai, in the direction of Verstaminai, 10 06 2002, 2 spec. (G.Š.); Leipalingis, in the direction of Veisiejai, 08 07 2001, 4 spec. (G.Š.); Liaušiai, 0, 7 km to the SW, 28 06 2003, 1 spec., 20 07 2003, 3 spec., 23 07 2003, 1 spec., 26 07 2003, 3 spec. (R.J.); Liaušiai, Januškeliai (1), 26 06 2003, 5 spec., 28 06 2003, 10 spec., 29 06 2003, 8 spec. (R.J.); Liaušiai, Januškeliai (2), 01 07 2003, 12 spec., 17 07 2003, 5 spec. (R.J.); Liedelė river valley to the S of Lake Gilūtas, 24 06 2002, 1 spec. (D.D.); Liepkalnis, 04 07 2006, 1 spec. (D.D.); Likpetriai (1, 2), 27 06 2003, 8 spec. (G.Š.); Linkmenys, 0, 5 km to the N, 24 06 2002, 1 spec. (D.D.); Linkmenys, 1 km to the NE, 19 06 2002, 3 spec. (G.Š.); Lipniškis, 20 06 2003, 1 spec. (G.Š.); Livintai, Vadų miškas f., 09 06 2010, 1 spec. (V.B.); Lokinė crossroad, 29 06 2001, 4 spec. (G.Š.); lower part of Armena river, 20 06 2002, 10 spec. (G.Š.); lower part of Virinta river, 27 06 2008, 3 spec. (G.Š.); Mackantiškės, Tabaliukai, 28 06 2004, 1 spec. (D.D.); Maišiagala env. (1- 3), 10 06 2007, 3 spec. (G.Š.); Maišiagala env. (4), 30 06 2007, 1 spec. (G.Š.); Mančiūšenai, 21 06 2000, 1 spec. (G.Š.); Mankūneliai, Lydekinė river valley, 26 06 2001, 6 spec. (G.Š.); Marijonava, 19 06 2003, 6 spec. (G.Š.); Markutiškiai railroad level-crossing, 23 06 2003, 1 spec. (G.Š.); Martynišio Miškas f., 23 06 2003, 1 spec. (G.Š.); Maslauskiškiai, Dubysa river valley, 27 06 2010, 2 spec., 10 07 2010, 1 spec., 27 07 2010, 1 spec. (D.Du.); Maslauskiškiai, Paliepiukai, 29 06 2009, 1 spec. (V.G.); Maušės Pelkė bog, Lake Obelija env., 26 06 2001, 1 spec. (G.Š.); Mažeikiai (1), 02 07 2006, 2 spec. (D.M.); Mažeikiai (2), 16 07 2006, 1 spec. (D.M.); Mažeikiai (3), 16 07 2008, 1 spec. (D.M.); Medeikonys, Verknė river valley, 01 07 2008, 2 spec. (G.Š.); Menteliai (1), 19 06 2001, 1 spec. (G.Š.); Menteliai (2), 12 06 2007, 2 spec. (G.Š.); Menteliai, Žalioji, 19 06 2001, 2 spec. (G.Š.); Mergiškių Kalvos Miškas f., "Devil pit", 10 07 2000, 2 spec., 03 07 2001, 3 spec. (D.D.); Merkinė, 10 07 1993, 1 spec. (S.P.); Merkys river valley to the SE of Merkinė, 06 07 2001, 2 spec. (G.Š.); Mestgiris, 20 06 1992, 1 spec. (G.Š.); Meškų Pievos, Šešuvis river valley, 12 07 2001, 1 spec. (V.U.); Mickūnai, Šventoji river valley, 08 07 1989, a few spec. (G.Š.); Miežionys, Airupė river valley, 09 07 2008, 1 spec. (G.Š.); Mitabynė peatbog, 27 06 2003, 1 spec. (G.Š.); Morkavas zoological preserve, 27 06 2001, 4 spec. (G.Š.); Mozūriškė, 0.5 km to the NW, 24 06 2002, 1 spec. (D.D.); Musteika, 03 07 2010, 1 spec. (V.B.); Našloniškis, 04 07 1997, 1 spec. (G.Š.); Notygalės Miškas f. (1, 2), 29 06 2003, 4 spec. (G.Š.);

Nuotekai, in the direction of Vaisgėliškis, 30 06 1984, 1 spec. (G.Š.); Padumblė (1, 2), 01 07 2008, 2 spec. (T.Ū.); Lake Paežerėlis env., 05 07 2000, 1 spec. (G.Š.); Paežerės-Rudaičiai, 06 07 2006, 1 spec. (G.Š.); Paežerio Miškas f., 27 06 2003, 3 spec. (G.Š.); Pagramančio Miškas f. (1–9), 18 06 2003, 14 spec. (D.D.); Pagramančio Miškas f. (10–29), 30 06 2003, 62 spec. (D.D.); Paikojai, 11 07 1997, a few spec. (V.U.); Pajiešmeniai, Vidubalė, 18 06 2010, 1 spec. (D.U.); Pajuodžiai, 0, 7 km to the SW, 27 06 2003, 2 spec. (G.Š.); Pakoplytis, Akmena river valley, 16 07 2007, 1 spec. (G.Š.); Palšinė, Babrinė river valley, 29 06 2010, 1 spec. (D.M.); Papilė, Griežiai, Venta river valley, 18 07 2009, 2 spec. (D.M.); Papušynys, Miniutynė, 0 0 2008, a few spec. (B.G.); Pasraučių Miškas f. (1), 15 07 1987, 6 spec., 04 07 2001, 2 spec. (G.Š.); Pasraučių Miškas f. (2, 3), 04 07 2001, 2 spec. (G.Š.); Pastromė, 17 06 2002, 10 spec. (G.Š.); Paterai, 06 07 2001, 1 spec. (V.S.); Paukšteliškės (1, 2), 02 07 2002, 2 spec. (D.D.); Pečiurkos, Šakelėlė river valley to the SW, 25 06 2002, 1 spec. (D.D.); Peleniai, 24 06 2002, 1 spec. (D.D.); Pernaravos Miškas f. (1, 2), 04 07 2001, 2 spec. (G.Š.); Petrašiūnų Miškas f., 18 06 1995, a few spec. (G.Š.); Petrošiūnai, Svyla river valley, 25 06 2002, 1 spec. (D.D.); Piliuona botanical-zoological preserve (1), 06 06 2010, 1 larva (G.Š.); Piliuona botanical-zoological preserve (2–15), 29 06 2010, 17 spec. (G.Š.); Pivonijos Miškas f., 07 06 1993, 1 spec. (G.Š.); Plavėjai, 18 06 2002, 10 spec. (G.Š.); Pupiškė, 0.5 km to the W, 18 06 2002, 10 spec. (G.Š.); Putauskai, 27 06 2003, 1 spec. (G.Š.); Puvočiai, Grūda river valley, 06 08 2004, 1 spec. (G.Š.); Radiškiai bridge, Šventoji river valley (1), 02 06 1984, 1 spec. (G.Š.); Radiškiai bridge, Šventoji river valley (2), 30 06 1995, 1 spec. (G.Š.); Rakšteliai, 05 08 1994, 1 spec. (D.D.); Raubonys, Ažuolytė, Tatula river valley, 18 06 2010, 3 spec. (D.U.); Raudondvaris, 20 07 1978, 2 spec. (V.P.); Reivyčiai, 18 06 1999, a few spec. (A.K.); Reškutėnai, Lake Kretuonas env. (1, 2), 02 07 2001, 2 spec. (G.Š.); Ringėliškių Miškas f., 24 06 2001, 3 spec., 05 07 2005, 1 spec. (G.Š.); Ringovė mound, 20 06 2002, 3 spec. (G.Š.); Rizgonys, 11 06 2002, 2 spec. (G.Š.); road from Pečiurkos to Tverečius, Birvėta river valley, 25 06 2002, 1 spec. (D.D.); Rūda, in the direction of Lake Vernijas, 09 06 2002, 1 spec. (G.Š.); Rudeikiškiai, Lake Kernavė env., 05 07 2000, 1 spec. (G.Š.); Rukundžiai, Lake Luoka env., 25 06 2005, 1 spec. (G.Š.); Rusėnai, Dūkštos river valley, 30 06 2007, 1 spec. (G.Š.); Ruzgiškės, 04 07 1997, 1 spec. (G.Š.); Lake Samanis env., NW strand, 18 06 2002, 3 spec. (G.Š.); Sedos Giria f., 12 07 2009, 1 spec. (N.V.); Semeniškės, Obelija, 26 06 2001, 1 spec. (G.Š.); Senadvaris, 17 06 2002, 1 spec. (G.Š.); Seveikių Miškas f., 10 07 1985, 2 spec., 03 07 1986, a few spec. (G.Š.); Sevelionys, 04 06 1990, 2 spec. (V.St.); Sidariškė, 19 06 2002, 3 spec. (G.Š.); Siestrai peat bog (1, 2), 29 06 2001, 2 spec. (G.Š.); Sietinė, 18 06 2002, 5 spec. (G.Š.); Lake Skaistis env., 26 06 2001, 2 spec. (G.Š.); Smalva env., 18 06 2010, 1 spec. (V.B.); Smiltynė, Šventoji river valley (1, 2), 03 07 2001, 2 spec., 03 07 2006, 3 spec. (G.Š.); Smiltynė, Šventoji river valley (3), 10 07 2008, 1 spec. (G.Š.); Smiltynė, Šventoji river valley (4), 28 07 2003, 3 spec. (G.Š.); Sodeliškiai, 19 06 2003, 5 spec., 27 06 2003, 4 spec. (G.Š.); Spandotai, 06 07 2010, 4 spec. (V.G.); Spandotai, confluence of Luknė and Dubysa, 06 07 2010, 1 spec., 19 07 2010, 2 spec. (V.G.); Spartai (1–3), 09 06 2002, 7 spec. (G.Š.); Spengla river valley (1), 06 07 2001, 9 spec., 08 06 2002, 2 spec., 04 08 2004, 1 spec. (G.Š.); Spengla river valley (2), 04 07 2002, 7 spec., 08 08 2002, 1 spec. (G.Š.); Stabintiškės, 10 08 2010, 2 spec. (V.B.); Stankūnai, 24 06 2001, 4 spec. (G.Š.); Staškinė, 02 07 1993, 2 spec. (G.Š.); Stirbaičiai, 15 06 2006, a few spec. (G.Š.); Stirinė, 18 06 2002, 6 spec. (G.Š.); Stojai, 26 05 2007, 1 larva (G.Š.); Stumbriškis, 0, 6 km to the W, 27 06 2003, 1 spec. (G.Š.); Stumbriškis, in the direction of Grundiškis, 27 06 2003, 1

spec. (G.Š.); Sukiniai, Šventoji river valley, 01 06 2000, 1 spec., 21 06 2000, a few spec. (G.Š.); Sutartiškės, 11 07 1991, 2 spec. (V.St.); Svaronių-Taujėnų Miškas f. (1–7), 30 06 – 01 07 2001, 12 spec. (D.D.); Sventojanskas, 1.8 km to the E, 28 06 1989, 1 spec. (G.Š.); Svirplinė, 01 07 1997, 6 spec., 13 07 1997, 1 spec. (D.D.); Šaipiai (1), 03 07 2004, 1 spec. (G.Š.); Šaipiai (2), 11 07 2004, 3 spec. (G.Š.); Šaltaičiai, Beigeriškių, Ežeruona river valley, 15 06 1999, a few spec. (V.U.); Šambališkių Miškas f., Girelė, 30 06 2001, 1 spec. (G.Š.); Šančiai, 19 06 2008, 1 spec. (D.M.); Šata river valley, 20 06 2007, 1 spec. (P.I.); Šeimyniškėliai, Elmė river valley, 25 06 2008, 1 spec., 27 06 2008, 5 spec. (G.Š.); Šešuolėliai, 1 km to the N, 04 07 1999, 1 spec. (R.K.); Šešuolių Miškas f., 17 07 1992, 4 spec. (D.D.); Šešuva river valley, Pašuliai (1), 09 06 2010, 3 spec. (V.B.); Šiaudiniai, 02 07 1997, 1 spec. (G.Š.); Šilagalys, 2.5 km to the SE, 19 06 2003, 4 spec. (G.Š.); Šilai, 27 06 2003, 2 spec. (G.Š.); Šimšos (Užpelkių) Miškas f. (12–14), 28 06 2010, 4 spec. (G.Š.); Šimšos (Užpelkių) Miškas f. (1–4), 19 06 2003, 6 spec. (D.D.); Šimšos (Užpelkių) Miškas f. (5–11), 01 07 2003, 10 spec. (D.D.); Šinkaučiškis, Paežerių Miškas f., 15 07 1998, 1 spec. (D.D.); Šmukštai, 21 06 2000, 1 spec. (G.Š.); Šukiai mound, Brideikis river valley, 27 06 1998, 2 spec. (G.Š.); Šventa, Aučinos, Lake Ilgis env., 29 06 2004, 1 spec. (G.Š.); Švėtė river valley (1-2), 07 2008, a few spec. (V.R.); Taujėnų Miškas f. (1), 07 07 1995, 1 spec. (G.Š.); Taujėnų Miškas f. (2), 30 06 2001, 1 spec. (G.Š.); Taujėnų Miškas f., Bagnapolis, 30 06 2001, 5 spec. (G.Š.); Tiltiškės, 17 06 2002, 1 spec. (G.Š.); Tilvikai, 1 km to the W, 21 06 2000, 1 spec. (G.Š.); Tyrelių Miškas f. (1), 31 05 2002, 1 spec. (D.D.); Tyrelių Miškas f. (2–17), 19- 20 06 2002, 28 spec. (D.D.); Tytuvėnai, Lake Gilius env., P strand, 19 06 2003, 1 spec. (D.D.); Tytuvėnai, Lake Gilius env., W strand (1–3), 30 06 2003, 5 spec. (D.D.); Tolučiai, Lake Gauštvinis env., SE strand, 28 06 2010, 1 spec. (G.Š.); Trako Miškas f., 06 07 2002, 3 spec. (G.Š.); Lake Tramis II env., E strand, 03 07 2003, 1 spec. (G.Š.); Trasninkas (1, 2), 02 07 2010, 13 spec. (V.B.); Traupis, 02 07 2010, 1 spec. (D.U.); Troškūnų Miškas f., 11 07 1996, a few spec. (G.Š.); Troškūnų Miškas f., Nevėžninkai, 11 07 1996, 1 spec. (G.Š.); Tumėniškė, 18 06 2002, 4 spec. (G.Š.); Tuputiškės, 20 06 2006, 1 spec. (G.Š.); Tverečius, 0, 5 km to S, 25 06 2002, 2 spec. (D.D.); Tverečius, Dvarečiai, 22 07 1997, 2 spec. (D.D.); Tvirai, Notygalės Miškas f., 29 06 2003, 1 spec. (G.Š.); Upninkai botanical preserve (1, 2), 19 06 2008, 4 spec. (G.Š.); Urkionys, Verseka river valley, 03 07 2009, 1 spec. (G.Š.); Ūta, 1 km to the NW, 19 06 2003, 1 spec. (G.Š.); Užkapiai, Lankesa river valley, 04 07 2001, 7 spec. (G.Š.); Užpaliai, Lygamiškis (1), 09 06 2003, a few spec., 28 06 2003, a few spec., 03 06 2004, a few spec., 14 07 2005, a few spec., 22 06 2006, a few spec., 08 06 2008, a few spec., 28 06 2008, a few spec., 19 07 2009, a few spec. (M.I.); Užpaliai, Lygamiškis (2), 04 06 2003, a few spec., 12 06 2004, a few spec., 10 07 2005, a few spec., 11 07 2007, a few spec., 13 07 2008, a few spec., 24 07 2010, a few spec. (M.I.); Užuežeriai, Lake Žuvinčiai env., 20 06 1999, 1 spec. (G.Š.); Užulėnio Miškas f., 06 07 1986, a few spec., 30 06 1999, a few spec. (G.Š.); Vadaktų Miškas f., 14 06 1995, a few spec. (G.Š.); Vaičiai, Akmena river valley (1–4), 02 07 2007, 4 spec. (G.Š.); Vaičiuliškė, Lake Kretuonas env., 24 06 2002, 1 spec. (D.D.); Vaisgėliškis, 28 06 1995, 1 spec., 09 07 1995, a few spec., 09 07 2005, 1 spec. (G.Š.); Vaisgėliškis, Siesartis river valley, 02 07 2001, a few spec., 01 07 2005, 1 spec., 03 07 2006, 1 spec. (G.Š.); Vaiškūnų Pelkė bog, 05 07 1999, 1 spec. (G.Š.); Valiukiškė, Aliai peat bog, 29 07 1995, 2 spec. (D.D.); Valkininkai, Geluža river valley, 06 07 2001, 1 spec. (G.Š.); Varnakalnis, 30 06 2001, 1 spec. (G.Š.); Veisiejai, 1 km in the direction of Rūda, 09 06 2002, 2 spec. (G.Š.); Veliuona, 09 07 1987, 7 spec. (V.P.); Venta, Purvių Miškas f., 09 07 1986, 10

spec. (V.P.); Verkliai, 19 07 2005, 1 spec. (G.Š.); Verknė river valley to the W of Stanuliškiai (1, 2), 01 07 2008, 3 spec. (G.Š.); Verkšionys, in the direction of Bielazariškės, 13 07 2007, 1 spec. (G.Š.); Verseka, 20 07 2005, 1 spec. (G.Š.); Verstaminai, in the direction of Kamenka, 11 06 2002, 4 spec. (G.Š.); Vidiškiai, 06 06 2002, 1 spec. (D.D.); Vidiškiai, Šventoji river valley (1), 06 06 2002, 1 spec. (D.D.); Vidiškiai, Šventoji river valley (2), 06 06 2002, 1 spec. (G.Š.); Vidugiris, Klykūnų Miškas f. (1, 2), 29 06 2001, 3 spec. (G.Š.); Viešvilė, confluence of Viešvilė and Kasikas, 0 07 2001, 1 spec. (V.U.); Vijurkai, Dubysa river valley (1), 03 06 2010, 1 larva (G.Š.); Vijurkai, Dubysa river valley (2–13), 27 06 2010, 17 spec. (G.Š.); Viliukai, 15 07 1987, a few spec., 06 07 1994, 1 spec. (G.Š.); Viliukų Miškas f. (1), 15 06 1986, a few spec. (G.Š.); Viliukų Miškas f. (2), 04 07 1986, a few spec. (G.Š.); Viliukų Miškas f. (3–6), 29 06 2001, 4 spec. (G.Š.); Vilkininkai, 06 07 2002, 3 spec. (G.Š.); Vilko Miškas f., Utėlės Pelkė bog, 18 06 2003, 1 spec. (D.D.); Virbalgiris, 20 06 1992, 2 spec. (G.Š.); Viršužiglis, 12 07 1982, 1 spec. (R.F.); Vyžuonos, Lake Lydekis env., 12 07 2006, 2 spec., 12 07 2006, a few spec. (M.I.); Vyžuonos, Lake Saladis env., 20 08 2006, 1 spec. (G.Š.); Vyžuonų Miškas f., 16 06 2002, 4 spec. (S.O.); Voveriai, Venta river valley (1), 29 06 2008, 1 spec. (D.M.); Voveriai, Venta river valley (2), 27 08 2010, 2 spec. (D.M.); Zervynos, Ūla river valley (1, 2), 07 07 2001, 2 spec. (G.Š.); Zujai, Šventoji river valley, 19 07 2003, 3 spec., 21 07 2004, 1 spec. (G.Š.); Žagarės miškas f., 0 07 2008, a few spec. (V.R.); Žalgirio Miškas f., 12 07 2008, several spec. (D.M.); Žalpiai, Lapišė river valley, 19 07 2010, 3 spec. (V.G.); Žeimelis, Mažučiai, Ažuolynės Miškas f., 09 07 1998, a few spec. (G.Š.); Žeimena, Žeimena river valley, 06 08 1986, 1 spec. (V.P.); Želtiškiai, 04 06 2007, 1 spec. (A.E.); Lake Žemaitkiemis env., 06 08 1984, 1 spec. (G.Š.); Žilvičiupis, 27 06 2003, 4 spec. (G.Š.); Žindulių Pelkė bog, 10 07 2001, 2 spec. (D.D.); Žviliai, Akmena river valley (1–3), 02 07 2007, 3 spec. (G.Š.); Žviliai, Akmena river valley (2), 18 07 2008, 1 spec. (T.K.); Žvirbliškė, 0, 7 km to the W, 24 06 2002, 1 spec. (D.D.); Žvirbliškė, Kiaunė river valley, 24 06 2002, 1 spec. (D.D.); Žvynėnai, 17 06 2003, 1 spec. (G.Š.).

Discussion

Lycaena dispar is a widely distributed species in Lithuania, although its populations are never abundant – only several individuals can be seen at a time in one place. According to the published data, the species forms closed populations (Ivinskis & Augustauskas, 2004). Populations suffer a high-level fragmentation in many localities. *Lycaena dispar* is usually found in natural and semi-natural moist or wet grasslands, marshes and open fens where its main foodplants, *Rumex hydrolapathum* and *R. aquaticus* (Polygonaceae), are present (Kazlauskas, 1984; Ivinskis & Augustauskas, 2004). Inhabited patches are frequently situated on the banks of lakes, in river valleys, along ditches. It is quite normal to find this species in a wet woodland along the roads or in temporal clearings.

Up to 200 finding localities of *Lycaena dispar* were registered in Lithuania (Aliukonis, 2007, 2009; Bačianskas, 2007, 2009; Butvila *et al.*, 2007; Čerkauskas, 2009; Dapkus, 2006, 2007; Dapkus & Tamutis, 2008; Gliwa & Šeškauskaitė, 2009; Inokaitis, 2004; Ivinskis, 1998; Ivinskis *et al.*, 1991, 2004, 2007; Ivinskis & Rimšaitė, 2009, 2010; Jankauskienė & Sidabrienė, 2007; Karpiejus & Ivinskis, 1988; Lukoševičius, 2009; Minkevičienė & Minkevičius, 2009; Navasaitis & Ščeponavičius, 1984; Pacevičius,

2001; Paukštė, 2008; Špiliauskas, 2009; Švitra, 1984; Uogintas, 2009; Ūsaitis, 2007a, 2007b, 2008, 2009; Vaivilavičius *et. al.*, 2008; Višinskas & Višinskienė, 2007). There are some publications dealing with the distribution of this species (Ivinskis, 1998, 2004; Ivinskis & Augustauskas, 2004; Kazlauskas, 1984; Rašomavičius, 2007), although these publications lack primary information on which the distribution maps or the enumerated locations are based on. Knowledge on the distribution of the species is insufficient; many populations certainly are still not registered.

This publication presents 304 supplementary localities containing 514 sites with populations of *Lycaena dispar* present or single individuals observed (Fig. 2). It should be a good starting point for further studies of the distribution of this rare species, especially in the western part of the country.

The data collected allow us to distinguish the flying time of imagoes (Fig. 1). The literature presents information that the flight period of *L. dispar* in Lithuania is June and July (Kazlauskas, 1984; Ivinskis, 2004; Ivinskis & Augustauskas, 2004). It is obvious that usually *L. dispar* has a single generation per year with its maximum at the end of June – beginning of July, although in some favourable years (like in 2010) sometimes a scarce second generation occurs in August. Two generations are usual in more southern neighbouring Poland (Sielezniew & Dziekańska, 2010).

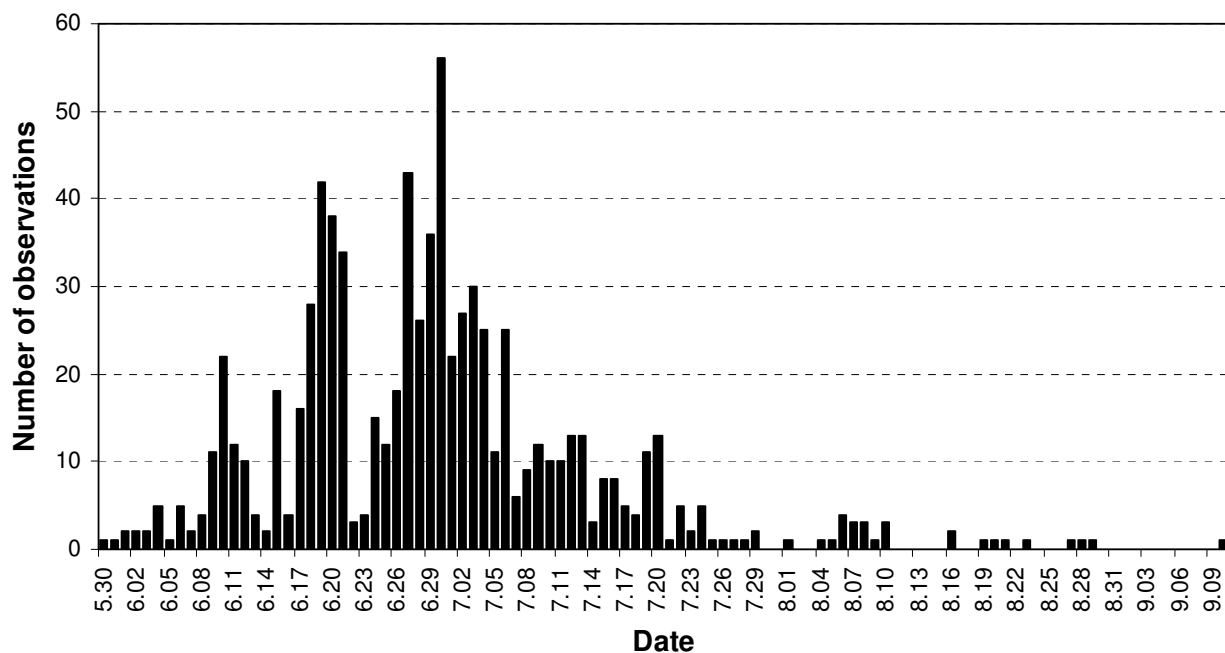


Fig. 1. Flying time of *Lycaena dispar* in Lithuania

Acknowledgements

Authors are grateful to all the colleagues who presented information for this article and especially to Vytautas Uselis, Brigita Paulavičiūtė and Audrius Aliukonis for valuable help in preparing the paper.

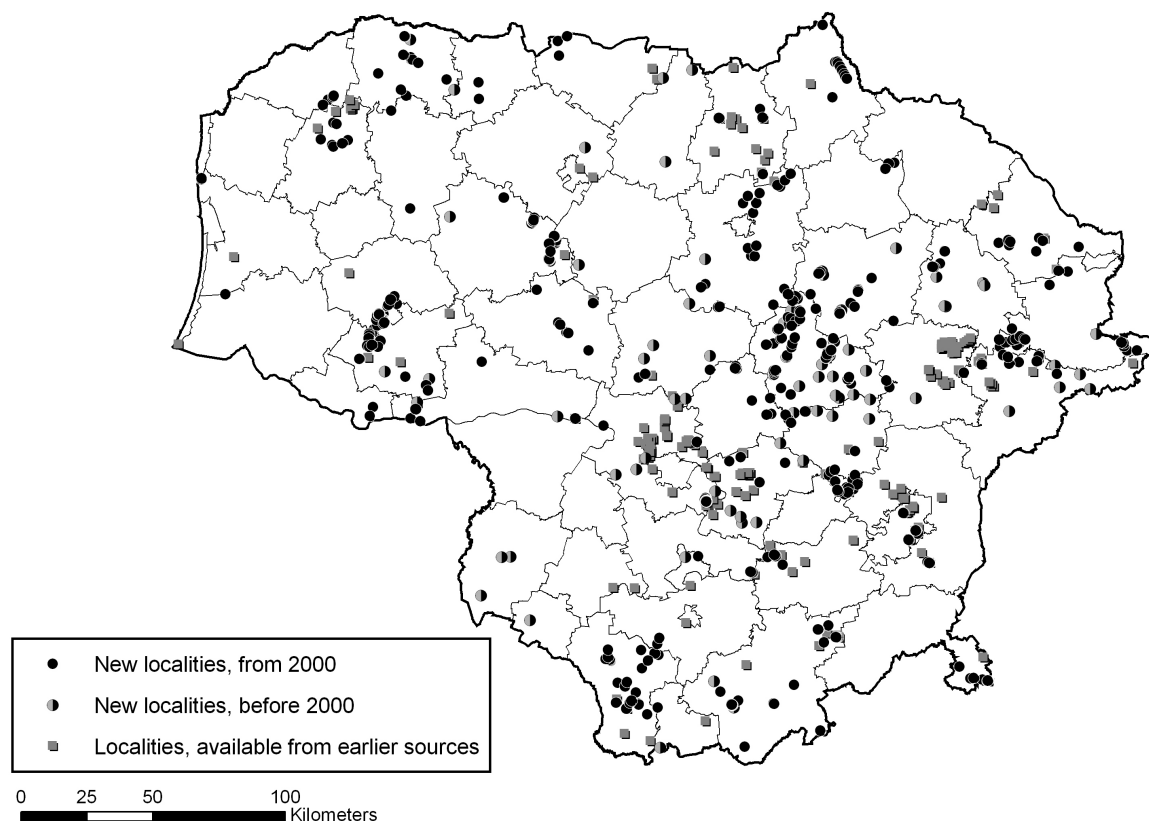


Fig. 2. The distribution of *Lycaena dispar* in Lithuania

References

- Aliukonis A. 2007. Retos rūšys Labanoro girioje [Rare species in the Labanoro Giria forest]. *Raudoni lapai* 9: 49 (in Lithuanian).
- Aliukonis A. 2009. 2008 metais stebėtos saugomos rūšys Labanoro regioniniame parke [Protected species observed in the Labanoras Regional Park in 2008]. *Raudoni lapai* 11: 40–43 (in Lithuanian).
- Anonymous 1992. Council Directive 92/43/EEC of 21 May 1992 on the conservation of natural habitats and of wild fauna and flora. *Official Journal* L 206: 7–50.
- Bačianskas V. 2007. Protected species of Lepidoptera registered in the Pasvalys administrative district (Northern Lithuania) in 2002–2007. *New and Rare for Lithuania Insect Species* 19: 17–20.
- Bačianskas V. 2009. Seventy four rare for the Lithuanian fauna Lepidoptera species found in 2007–2009. *New and Rare for Lithuania Insect Species*. 21: 76–85.
- Butvila R., Dūda J., Ramonas V. 2007. Duomenys apie retas vabzdžių rūšis [Data on rare insect species]. *Raudoni lapai* 9: 40 (in Lithuanian).
- Čerkauskas A. 2009. Retų ir saugomų rūšių stebėjimai 2008 metais [Observations of rare and protected species in 2008]. *Raudoni lapai* 11: 15–16 (in Lithuanian).
- Dapkus D. 2006. Interesting records of insects in Pavilniai Regional Park. *New and Rare for Lithuania Insect Species* 17: 83–85.
- Dapkus D. 2007. Protected species of insects found in Verkiiai Regional Park (Eastern Lithuania) in 2007. *New and Rare for Lithuania Insect Species* 19: 5–9.

- Dapkus D., Tamutis V. 2008. Protected species of insects in conservation areas of Central Lithuania recorded in 2007. *New and Rare for Lithuania Insect Species* 20: 58–63.
- Europos laukinės gamtos ir gamtinės aplinkos apsaugos konvencija (priimta 1979 m. rugsėjo 19 d.) [Convention on the Conservation of European Wildlife and Natural Habitats (19 09 1979)]. *Valstybės Žinios*, 1996.09.27, Nr. 91, Publ. Nr. 2126.
- Gliwa B., Šeškauskaitė D. 2009. Rare Lepidoptera species registered in Raseiniai and Radviliškis districts (Central Lithuania) in 2009. *New and Rare for Lithuania Insect Species* 21: 86–89.
- Inokaitis V. 2004. Rare for the Lithuanian fauna Lepidoptera species found in Jonava, Kaunas and Kaišiadorys administrative districts in 2002–2003. *New and Rare for Lithuania Insect Species* 16: 32–34 (in Lithuanian).
- IUCN 2010. IUCN Red List of Threatened Species. Version 2010.4. Available from <http://www.iucnredlist.org>. (Accessed November 01, 2010).
- Ivinskis P. 1998. Butterflies (Lepidoptera, Rhopalocera) of Lithuania: fauna, distribution and protection. *Acta Zoologica Lituanica. Entomologia* 8 (3): 9–21.
- Ivinskis P. 2004. *Lepidoptera of Lithuania*. Vilnius: Institute of Ecology of Vilnius University.
- Ivinskis P., Augustauskas J. 2004. *Lietuvos dieniniai drugiai [Butterflies of Lithuania]*. Kaunas: Lututė.
- Ivinskis P., Ferenca R., Rimšaitė J. 2004. Nauji duomenys apie retus gyvūnus Lietuvoje [New data on rare animals in Lithuania]. *Raudoni lapai* 8: 8–15 (in Lithuanian).
- Ivinskis P., Rimšaitė J. 2009. Saugomos gyvūnų rūšys, stebėtos 2008 metais [Protected species of animals observed in 2008]. *Raudoni lapai* 11: 19–21 (in Lithuanian).
- Ivinskis P., Rimšaitė J. 2010. Saugomos gyvūnų rūšys, stebėtos 2009 metais [Protected species of animals observed in 2009]. *Raudoni lapai* 12: 36 (in Lithuanian).
- Ivinskis P., Rimšaitė J., Ferenca R. 2007. Nauji duomenys apie retas gyvūnų rūšis [New data on rare animals]. *Raudoni lapai* 9: 22–26 (in Lithuanian).
- Ivinskis P., Švitra G., Stepanauskas R., Štivilis D., Ūselis V. 1991. 1 new and 84 rare for the Lithuanian fauna Macrolepidoptera species. In: V. Jonaitis (ed.) *New and Rare for Lithuania Insect Species. Records and Descriptions of 1991*. Vilnius, 18–29.
- Jankauskienė M., Sidabrienė G. 2007. Naujos retų vabzdžių radavietės Žemaitijos nacionaliniame parke [New finding localities of rare insects in the Žemaitija National Park]. *Raudoni lapai* 9: 51–52 (in Lithuanian).
- Karpiejus E., Ivinskis P. P. 1988. Macrolepidoptera of the Vidzgiris botanical preserve [Макрочешуекрылые ботанического заказника «Видзгирис»]. *Acta Entomologica Lituanica* 9: 59–67 (in Russian).
- Kazlauskas R., 1984. *Lietuvos drugiai [Lepidoptera of Lithuania]*. Vilnius: Mokslas.
- Lukoševičius D. 2009. New records of rare Lepidoptera species collected in Lithuania in 1993–2008. *New and Rare for Lithuania Insect Species* 21: 94–103.
- Minkevičienė S., Minkevičius S. 2009. Reti vabzdžiai, stebėti 2008 metais [Observations of rare insects in 2008]. *Raudoni lapai* 11: 35 (in Lithuanian).
- Navasaitis V. M., Ščeponavičius Š. V. 1984. Macrolepidoptera of the Kamša botanical-zoological conservancy area [Макрочешуекрылые ботанико-зоологического заказника «Камша»]. *Acta Entomologica Lituanica* 7: 103–117 (in Russian).
- Пасевичус В. 2001. *Stambiadrugių tyrimų LRP 1976–2001 m.m. ataskaita [The report of studies of Macrolepidoptera in LRP during 1976–2001]*. Manuscript (in

Lithuanian).

- Paukštė P. 2008. New data on rare butterfly (Lepidoptera, Rhopalocera) species collected in 1999–2008 in southern Lithuania. *New and Rare for Lithuania Insect Species* 20: 42–44.
- Rašomavičius V. (ed.) 2007. *Red Data Book of Lithuania [Lietuvos raudonoji knyga]*. Kaunas: Lututė.
- Sielezniew M., Dziekańska I. 2010. *Motyle dzienne*. Fauna Polski. Warszawa: MULTICO Oficyna Wydawnicza.
- Špiliauskas T. 2009. Nauji duomenys apie saugomas augalų ir gyvūnų rūšis Aukštadvario regioninio parko teritorijoje [New data on protected species of plants and animals registered in the territory of the Aukštadvaris Regional Park]. *Raudoni lapai* 11: 27–28 (in Lithuanian).
- Švitra G. 1984. Butterflies (Lepidoptera, Rhopalocera) of the valley of the middle and lower Šventoji river in 1974–1981. *Acta Entomologica Lituanica* 7: 95–102.
- Uogintas D. 2009. Protected butterflies found in Pasvalys administrative district in 2007–2009. *New and Rare for Lithuania Insect Species* 21: 121–123.
- Ūsaitis T. 2007a. Interesting records of Lepidoptera species collected in Lapės environs (Kaunas district) in 1997–2007. *New and Rare for Lithuania Insect Species* 19: 39–48
- Ūsaitis T. 2007b. Saugomų drugių radavietės Varėnos rajone [Finding localities of protected butterflies in Varėna administrative district]. *Raudoni lapai* 9: 60 (in Lithuanian).
- Ūsaitis T. 2008. Rare species of Lepidoptera recorded in Kaunas, Švenčionys and Vilnius districts, Lithuania, in 2007–2008. *New and Rare for Lithuania Insect Species* 20: 49–55.
- Ūsaitis T. 2009. Rare species of Lepidoptera collected in Kaunas, Švenčionys, Varėna and Vilnius administrative districts (Lithuania) in 2009. *New and Rare for Lithuania Insect Species* 21: 124–128.
- Vaivilavičius G., Dapkus D., Ferenca R., Tamutis V., Skujienė G., Paulavičiūtė B., Švitra G., Bačianskas V., Meržijevskis A., Inokaitis V., Ūsaitis T., Pacevičius V. 2008. *Vabzdžiai ir moliuskai Kauno ir Kaišiadorių rajonų saugomose teritorijose [Insects and molluscs in protected territories of Kaunas and Kaišiadorys administrative districts]*. Kaunas: Lututė.
- Van Swaay C., Cuttelod A., Collins S., Maes D., López Munguira M., Šašić M., Settele J., Verovnik R., Verstrael T., Warren M., Wiemers M. and Wynhof I. 2010. *European Red List of Butterflies*. Luxembourg: Publications Office of the European Union.
- Višinskas V., Višinskienė G. 2007. Nauji duomenys apie retas vabzdžių rūšis Lietuvoje [New data on rare species of insects registered in Lithuania]. *Raudoni lapai* 9: 48 (in Lithuanian).

Nauji duomenys apie *Lycaena dispar* (Haworth, 1802) (Lepidoptera, Lycaenidae) paplitimą Lietuvoje

G. ŠVITRA, D. DAPKUS

Santrauka

Straipsnyje apibendrinti duomenys apie didžiojo auksinuko *Lycaena dispar* (Haworth, 1802) paplitimą Lietuvoje, pateikta paplitimo schema. Taip pat pateikti konkretūs nepublikuoti autorių ir daugelio kitų stebėtojų duomenys apie 514 šios rūšies radviečių 304 vietovėse, *L. dispar* skraidymo laikas Lietuvoje. Ši informacija turėtų padėti išskiriant šios rūšies populiacijų apsaugai saugomas teritorijas ir toliau tiriant rūšies paplitimą Lietuvoje.

Received: November 4, 2010