



**LIETUVOS ENTOMOLOGŲ DRAUGIJA
LITHUANIAN ENTOMOLOGICAL SOCIETY**

**Akademijos g. 2
LT-08412 Vilnius**

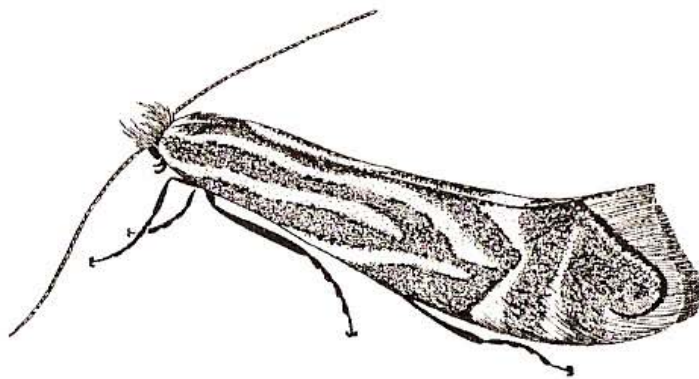
**info@entomologai.lt
www.entomologai.lt**

Suskaitmenino A. Petrašiūnas 2010 11 07
/ Digitized by A. Petrašiūnas 07 11 2010

ISSN 1648-8555

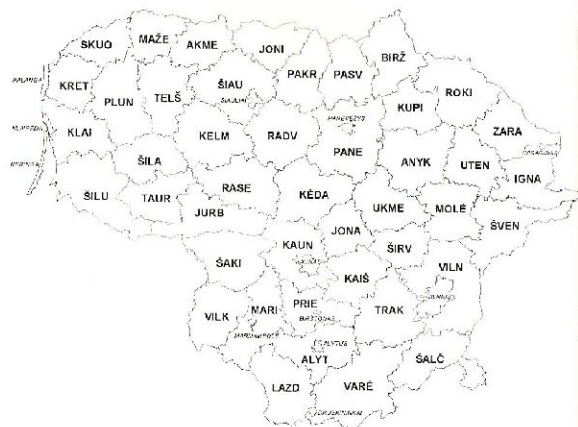
LITHUANIAN ENTOMOLOGICAL SOCIETY

NEW AND RARE
FOR LITHUANIA
INSECT SPECIES
RECORDS AND DESCRIPTIONS
Volumen 15



Vilnius, 2003

LITHUANIAN ENTOMOLOGICAL SOCIETY



Administrative districts and towns of Lithuania (see page 4)

NEW AND RARE FOR LITHUANIA INSECT SPECIES

RECORDS AND DESCRIPTIONS

Volumen 15



Vilnius, 2003

Editorial Board

Eduardas Budrys
Povilas Ivinskis
Saulius Pakalniškis (managing editor)
Giedrius Švitra

Dalius Dapkus
Vytautas Jonaitis
Rimantas Rakauskas
Vytautas Tamutis

Contact address:

Lithuanian Entomological Society, c/o Institute of Ecology,
Vilnius University, Akademijos 2, LT-2600 Vilnius, Lithuania.
Homepage <http://entomologai.tinklapis.lt>
E-mail: entomologai@tinklapis.lt

Redakcinė kolegija

Eduardas Budrys
Povilas Ivinskis
Saulius Pakalniškis (atsak. redaktorius)
Giedrius Švitra

Dalius Dapkus
Vytautas Jonaitis
Rimantas Rakauskas
Vytautas Tamutis

Adresas:

Lietuvos entomologų draugija, Vilniaus universiteto
Ekologijos institutas, Akademijos 2, LT-2600 Vilnius, Lietuva.
Tinklapis <http://entomologai.tinklapis.lt>
El. paštas entomologai@tinklapis.lt

NAUJOS IR RETOS LIETUVOS VABZDŽIŲ RŪŠYS

PRANEŠIMAI IR APRAŠYMAI

15 tomas

ABBREVIATIONS USED IN THIS PUBLICATION

c. – city	ind. – specimen	spp. – species (plural)
descr. – described	leg. – collected	sub. – suburb
det. – determined	m./D. – micro-district	t. – town
env. – environs	Nat.R. – Strict Nature Reserve	tsh. – township
f. – forest	pr. – preserve	t.t.s. – town-type settlement
fig. – figure	r. – river	
fl. – flower	setl. – settlement	
fms. – farmstead	sp. – species	
for. – forestry	spec. – specimen	

Codes of administrative districts of Lithuania

Akme – Akmenė	Lazd – Lazdijai	Šiau – Šiauliai
Alyt – Alytus	Marj – Marijampolė	Šila – Šilalė
Anyk – Anykščiai	Maže – Mažeikiai	Šilutė – Šilutė
Birž – Biržai	Molė – Molėtai	Širv – Širvintos
Igna – Ignalina	Pakr – Pakruojis	Šven – Švenčionys
Jona – Jonava	Pane – Panevėžys	Taur – Tauragė
Joni – Joniškis	Pasv – Pasvalys	Teiš – Telšiai
Jurb – Jurbarkas	Plun – Plungė	Trak – Trakai
Kaiš – Kaišiadorys	Prie – Prienai	Ukme – Ukmergė
Kaun – Kaunas	Radv – Radviliškis	Uten – Utena
Kelm – Kelmė	Rase – Raseiniai	Varė – Varėna
Kėda – Kėdainiai	Roki – Rokiškis	Vilk – Vilkaviškis
Klai – Klaipėda	Skuo – Skuodas	Viln – Vilnius
Kret – Kretinga	Šaki – Šakiai	Zara – Zarasai
Kupi – Kupiškis	Šalė – Šalčininkai	

The present volume is a continuation of "New and Rare for Lithuania Insect Species. Records and Descriptions" published by Lithuanian Entomological Society and edited by Vytautas Jonaitis. The first and the second volumes were published in 1982 after gathering of huge faunistic data in various Lithuanian scientific institutions. The other volumes appeared in 1983, 1984, 1985, 1986, 1988 (two volumes), 1989 (the list of Lithuanian Diptera), 1990, 1991, 1992 (the check-list of Lithuanian Aphidodea), 1993 (the check-list of Lithuanian Odonata) and 1995 (the check-list of Lithuanian Hymenoptera: Apoidea). This is the 15 volume published after some years interval.

The issue of Lithuanian Entomological Society accepts original articles and short reports dealing with new and rare for Lithuania insect species, their taxonomy, distribution and ecology. Articles are published in Lithuanian and in English.

Tai yra naujas ilgamečio Lietuvos entomologų draugijos leidinio, redaguoto Vytauto Jonaičio, „Naujos ir retos Lietuvos vabzdžių rūšys. Pranešimai ir aprašymai“ numeris. Pirmasis ir antrasis šio leidinio numeriai išleisti 1982 metais. Įvairiose Lietuvos mokslo įstaigose sukaupus daug faunistinių duomenų. Kiti leidinio numeriai išleisti 1983, 1984, 1985, 1986, 1988 (du numeriai), 1989 (pateikiamas Lietuvos dvisparnių sąrašas), 1990, 1991, 1992 (Lietuvos amarų sąrašas), 1993 (Lietuvos žirgelių sąrašas), 1995 (Lietuvos laukinių bičių sąrašas). Tad po kelerių metų pertraukos išleidžiamas 15 numeris.

Lietuvos Entomologų draugijos leidinys priima originalius straipsnius ir trumpus pranešimus Lietuvos vabzdžių faunistikos, taksonomijos, paplitimo, ekologijos klausimais, didžiausią dėmesį skiriant naujoms ir retoms Lietuvos faunai rūšims. Straipsniai publikuojami lietuvių ir anglų kalbomis.

NEW CADDIS FLY (TRICHOPTERA) SPECIES RECORDED IN LITHUANIA IN 1991–2002

GIEDRĖ CIBAITĖ

Institute of Ecology, Vilnius University, Akademijos 2, LT–2600 Vilnius, Lithuania. E-mail: giedre@ekoi.lt, entlab@centras.lt

Introduction

The first notes concerning Lithuanian Trichoptera appeared in 1830 (Eichwald, 1830). After studies of W. Horn (Ulmer *et al.*, 1917), M. Racięcka (1931, 1937), R. Kazlauskas (1960), Z. Spuris (1969, Спурис, 1989) and other researchers (Gasiūnas, 1976; Pliūraitė, 1999; Cibaitė, 2000), 149 caddis fly species were known in Lithuania. There are 169 caddis fly species registered in our country as a result of later investigations. The list of 19 new for Lithuania Trichoptera species is based on the studies of adults and larvae.

Material and Methods

The research was carried out from 1991 till 2002. Larvae and imagoes of Trichoptera were collected by G. Cibaitė (G.C.), P. Ivinskis (P.I.), J. Rimšaitė (J.R.), V. Uselis (V.U.), G. Švitra (G.Š.), D. Dapkus (D.D.), M. Margienė (M.M.) and H. Ostrauskas (H.O.) in 1991–2002. Larvae were studied in small rivers and streams (tributaries of the Šventoji river, Anykščiai District) having different bottom using a dip net. Sweeping net and Jalas model automatic light traps were used for studies of imagoes. Larvae were identified according to S.G. Lerneva (Лепнева, 1964), L.A. Kutikova & Ya.I. Starobogatov (Кутикова, Старобогатов, 1977), R. McLachlan (1874), H. Malicky (1983) and O.L. Katchalova (Качалова *et al.*, 1987). Some species were checked by prof. S. Czachorowski (Poland) and prof. H. Malicky (Austria). Information on the locality, finding date, abundance and the collector of every species is provided.

Data on the localities:

Akmenė district	Kamanos Nat.R., Karalinės Miškas f. (56°17'02.7"N, 22°36'07.5"E);
Anykščiai district	Beržuona r. (55°37'07.8"N, 25°10'22.7"E), Elmė r. (55°32'52.6"N, 25°07'37.2"E), Grieža r. (55°35'55.2"N, 25°02'48.2"E), Judinys r. (55°25'35.8"N, 24°56'16.5"E), Latava r. (55°34'18.7"N, 25°01'51.8"E), Pelyša r. (55°39'07.1"N, 25°06'06.3"E), Susiena r. (55°27'58.5"N, 24°59'28.2"E), Varius r. (55°33'54.8"N, 25°06'20.0"E), Virinta r. (55°25'35.3"N, 25°03'56.4"E);
Jurbarkas district	Kalviai (54°42'33.7"N, 24°17'15.6"E);
Kretinga district	Kačaičiai (55°59'31.5"N, 21°18'08.7"E);
Lazdijai district	Gerdašiai, (53°56'43.6"N, 23°52'50.2"E), Meteliai regional park, Statiškė (54°16'09.6"N, 23°47'44.6"E);
Molėtai district	Šakimo Miškas f. (55°02'45.6"N, 26°27'29.2"E);
Neringa town	Juodkrantė (55°33'02.7"N, 21°07'12.4"E);
Palanga town	Palanga airport (55°58'42.9"N, 21°05'49.6"E);
Plungė district	Plokščiai (56°00'46.5"N, 21°53'46.9"E);
Šiauliai district	Vilkuriai (55°51'38.6"N, 23°13'19.6"E);
Tauragė district	Viešvilė Nat.R., Artoji bog (55°10'18.2"N, 22°26'55.7"E), Eičiai (55°09'25.0"N, 22°28'45.6"E);
Trakai district	Varliškės (54°46'39.8"N, 24°52'02.8"E), Čižiūnai (54°36'35.1"N, 24°34'23.2"E);
Ukmergė district	Kertušas (55°08'39.3"N, 24°55'08.8"E);
Utena district	Rūgštelėškis (55°27'54.0"N, 26°00'27.8"E);
Varėna district	Čepkeliai Nat.R., Katra (53°59'40.8"N, 24°24'45.7"E);
Vilnius city	Verkiai (54°45'06.4"N, 25°17'44.5"E);
Vilnius district	Joninės (54°52'38.8"N, 25°42'06.4"E).

Material is deposited in the collection of Institute of Ecology, Vilnius.

List of species

RHYACOPHILIDAE

Rhyacophila obliterata Mac Lachlan, 1863

Anyk, Beržuona, 01 09 1998, 2 larvae, Elmė, 01 09 1998, 3 larvae, 19 10 1998, 2 larvae, Grieža, 18 06 1998, 3 larvae, 25 07 1998, 4 larvae, 17 08 1998, 2 larvae, 19 09 1998, 1 larva, Judinys,

31 08 1998, 3 larvae, Latava, 18 06 1998, 1 larva, 17 08 1998, 3 larvae, 01 09 1998, 3 larvae, 19 10 1998, 2 larvae, Pelyša, 20 06 1998, 2 larvae, 26 07 1998, 3 larvae, Susiena, 24 07 1998, 1 larva, 15 08 1998, 1 larva, 17 10 1998, 2 larvae, Virinta, 30 05 – 14 08 1999, 40 larvae (G.C.).

HYDROPTILIDAE

***Hydroptila angulata* Mosely, 1922**

Neringa, Juodkrantė, 01–08 07 2002, 1 ♂ (P.I.).

***Orthotrichia angustella* Mac Lachlan, 1865**

Uten, Rūgštelėškis, 10–16 07 2000, 2 ♂ (G.Š.).

POLYCENTROPODIDAE

***Cyrnus insolutus* Mac Lachlan, 1874**

Uten, Rūgštelėškis, 31 07 – 07 08 2000, 12 ♂ (G.Š.).

HYDROPSYCHIDAE

***Hydropsyche bulgaromanorum* Malicky, 1977**

Neringa, Juodkrantė, 20–27 05 2002, 1 ♂ (P.I.); Taur, Artoji, 20 07 – 16 08 1998, 6 ♂, Eičiai, 13 07 – 09 08 1998, 8 ♂ (V.U.); Trak, Varliškės, 24 07 1991, 1 ♂ (H.O.).

***Hydropsyche contubernalis* Mac Lachlan, 1865**

Jurb, Kalviai, 19 07 1999, 3 ♂ (J.R.); Lazd, Gerdašiai, 11 08 1999, 1 ♂, 11 09 1999, 1 ♂ (P.I.); Meteliai, Statiškė, 29 09 – 06 10 2001, 1 ♂ (G.Š.); Neringa, Juodkrantė, 20–27 05 2002, 1 ♂, 10–17 06 2002, 1 ♂ (P.I.); Taur, Artoji, 20 07 – 17 08 1998, 4 ♂, Eičiai, 25 05 – 13 09 1998, 42 ♂ (V.U.); Uten, Rūgštelėškis, 15–29 05 2000, 5 ♂ (G.Š.); Varė, Katra, 17–24 05 2001, 1 ♂, 21–28 06 2001, 1 ♂, 13–20 09 2001, 20 ♂ (D.D.); Viln, Joninės, 18 08 1992, 1 ♂ (H.O.); Vilnius, Verkiai, 09 07 – 12 11 2001, ~700 ♂, 06 05 – 11 11 2002, ~100 ♂ (P.I.).

***Hydropsyche contubernalis masovica* Malicky, 1977**

Neringa, Juodkrantė, 20–27 05 2002, 1 ♂ (P.I.).

***Hydropsyche siltalai* Döhler, 1963**

Vilnius, Verkiai, 16–23 09 2002, 1 ♂ (P.I.).

LEPTOCERIDAE

***Athripsodes bilineatus* Linnaeus, 1758**

Anyk, Virinta, 12 06 1999, 2 larvae (G.C.).

***Triaenodes unanimitis* Mac Lachlan, 1877**

Molė, Šakimo Miškas, 30 07 2002, 3 ♂ (P.I.).

LIMNAPHILIDAE

***Apatania auricula* Forsslund, 1930**

Uten, Rūgštelėškis, 23–30 10 2000, 2 ♂ (G.Š.).

***Asynarchus contumax* Mac Lachlan, 1880**

Trak, Čižiūnai, 08 06 2002, 1 ♂ (P.I.).

***Limnephilus affinis* Curtis, 1834**

Neringa, Juodkrantė, 26 08 – 07 09 2002, 18 ♂ 1 ♀ (P.I.); Palanga, 14–21 06 2001, 1 ♂, 21 08 – 05 09 2001, 1 ♂ (P.I.).

***Limnephilus coenosus* Curtis, 1834**

Plun, Plokščiai, 31 07 – 07 08 2000, 1 ♂, 14–21 08, 2000, 1 ♂ (M.M.); Taur, Artoji, 27 07 – 25 10 1998, 68 ♂, Eičiai, 03 08 – 25 10 1998, 17 ♂ (V.U.); Varė, Katra, 02–09 08 2001, 1 ♂, 05–20 09 2001, 34 ♂ 2 ♀ (D.D.).

***Limnephilus luridus* Curtis, 1834**

Plun, Plokščiai, 31 07 – 07 08 2000, 1 ♂ (M.M.).

***Anabolia concentrica* Zetterstedt, 1840**

Lazd, Statiškė, 15–22 09 2001, 1 ♂ (G.Š.); Ukme, Kertušas, 07–21 09 1997, 4 ♂ (G.Š.); Uten, Rūgštelėškis, 10–17 08 1997, 1 ♂, 21 08 – 16 10 2000, 36 ♂ (G.Š.).

***Hydatophylax infumatus* Mac Lachlan, 1865**

Anyk, Varius, 01 09 1998, 10 larvae (G.C.); Uten, Rūgštelėškis, 23–31 07 2000, 2 ♂ (G.Š.).

***Micropterna lateralis* Stephens, 1837**

Akme, Karalinės Miškas, 03 07 2002, 2 ♂ (P.I.); Palanga, 07–14 06 2001, 1 ♂ (P.I.); Taur, Viešvilė Nat.R., 06 06 1992, 1 ♂, 08 07 1994, 2 ♂, 22–29 05 2001, 1 ♂, Artoji, 25 05 – 26 07 1998, 18 ♂ 4 ♀, Eičiai, 25 05 – 05 07 1998, 5 ♂ (V.U.); Ukme, Kertušas, 04–11 06 1996, 1 ♂ (G.Š.).

***Micropterna sequax* Mac Lachlan, 1875**

Kret, Kačaičiai, 03 07 1996, 1 ♂ (P.I.); Plun, Plokščiai, 26 06 – 17 08 2000, 7 ♂ (M.M.); Šiau, Vilkuriai, 03 08 1999, 1 ♂ (P.I.); Trak, Čižiūnai, 07 1997, 1 ♂ (P.I.); Ukme, Kertušas, 18–25 06 1995, 1 ♂ (G.Š.); Uten, Rūgštelėškis, 31 07 – 07 08 2000, 1 ♂ (G.Š.); Vilnius, Verkiai, 23 07 – 27 08 2001, 5 ♂ (P.I.).

References

- Cibaltė G. 2000. Anykščių rajono Šventosios upės bei kai kurių jos intakų apsiuvos (Trichoptera). Magistro darbas. Rankraštis. VU Zoologijos katedra, Vilnius.
 Eichwald E. 1830. *Zoologia specialis*. Vol.2. Wilno.
 Gasiūnas I. 1978. Dugno gyvūnija. Kn: *Nemunas*. T.2. Vilnius, 44–80.

- Kazlauskas R. 1960. Kai kurie duomenys apie Lietuvos TSR upių apsiuvus (Trichoptera). *VVU Mokslo darbai* 179–193.
- Malicky H. 1983. *Atlas of European Trichoptera*. - Dr. W. Junk Publishers, The Hague.
- McLachlan R. 1874. A monographic revision and synopsis of the *Trichoptera of the European fauna* vol. I–III.
- Pliūraitė V. 1999. Macroinvertebrates. *Hydrobiological Research in the Baltic Countries. Part I. Rivers and Lakes*. Vilnius, 25–36.
- Racięcka M. 1931. Chrósciki (Trichoptera) północno–wschodniej Polski ze szczególnym uwzględnieniem obszaru wileńsko–trockiego. *Prace Towarzystwa przyjaciół nauk w Wilnie* 6: 83–116.
- Racięcka M. 1937. Nowe oraz rzadsze gatunki chróscików Wileńszczyzny. *Prace Towarzystwa przyjaciół nauk w Wilnie* 11: 97–102.
- Spuris Z. 1969. New Records of Trichoptera from Southern Lithuania. *Fragmenta faunistica* 12 (15): 209–219.
- Ulmer G., Strand E., Horn W. 1917. Über W. Horns litauische entomologische Kriegsbeute 1916 (besonders Trichoptera, Ephemeroptera, Lepidoptera und Hymenoptera). *Entomol. Mitteilungen* 6 (10/12): 290–293.
- Качалова О.Л., Луппова Е.П., Мартынова О.М. 1987. *Определитель насекомых европейской части СССР* (большекрылые, верблюдки, сетчатокрылые, скорпионовые мухи, ручейники). Наука, Ленинград: Т. 4, ч. 6. 107–200.
- Кутикова Л.А., Старобогатов Я.И., 1977. *Определитель пресноводных беззвончатых Европейской части СССР*. Гидрометеоздат, Ленинград. 477–510.
- Лепнева С.Г. 1964. *Фауна СССР. Ручейники*. Наука, Москва – Ленинград. Т. I–II.
- Спурис З.Д. 1989. *Конспект фауны ручейников*. Рига.

Naujos Lietuvos faunos apsiuvų (Trichoptera) rūšys, rastos 1991–2002 metais

G. CIBAITĖ

Santrauka

1989 metų duomenimis Lietuvoje buvo žinomos 149 apsiuvų rūšys (Спурис, 1989). Po daugelio tyrimų, mūsų šalyje užregistruotos 169 rūšys. Straipsnyje pateikiamas 19 naujų Lietuvos apsiuvų rūšių sąrašas, sudarytas remiantis 1991–2002 m. lervų bei suaugėlių tyrimų duomenimis. Prie kiekvienos apsiuvų rūšies nurodomos radvietės, sugavimo laikas, individų gausumas ir rinkėjas.

Received: March 31, 2003

NEW AND RARE FOR LITHUANIA BEETLE (COLEOPTERA) SPECIES

BRONIUS ŠABLEVIČIUS

Aukštaitija National Park, p/o Palūšė, LT–4759 Ignalina, Lithuania

Material and Methods

The paper presents information on 142 rare and 4 new for the Lithuanian fauna Coleoptera species, including a new family (Alexiidae) (Pileckis, Monsevičius, 1995, 1997). The material was collected in 21 administrative districts and 6 towns of Lithuania, including the territory of the Curonian Spit in 1984–2002. Information on the locality, finding date and the number of the collected specimens is provided for every species. New species for the Lithuanian fauna are marked with an asterisk (*). The material is preserved in the collection of the Aukštaitija National Park.

List of species

GYRINIDAE

Gyrinus paykuli Ochs.

Ignā, Baltys lake near Trainiškis v., 11 09 2002, 5 spec.

DYTISCIDAE

Dytiscus lapponicus Gyll.

Šven, Girutaitis lake, 29 06 1997, 3 pupae on the bank. 1 spec. developed into imago.

Hydaticus stagnalis F.

Neringa, sea coast, 03 06 1995, 1 spec.

Rhantus suturellus Harr.

Kaiš, Kaukinės Miškas f., 30 06 1994, 1 spec.

Graptodytes pictus F.

Šven, Laukagalio Miškas f., Ešerinis lake, 15 08 2000, 2 spec.

Bidessus pusillus F.

Plun, Žemaičių Kalvarija, 13 07 1995, 1 spec. in water of a gravel pit.

***Hygrotus decoratus* Gyll.**

Plun, Kumelkaktė peninsula of Platelių Ežeras lake, 02 09 1995, 4 spec.; Roki, Dusetų Giria f., 08 07 1997, 8 spec.

CARABIDAE

***Carabus convexus* F.**

Igna, Ažvinčių Giria f., 03 05 1988, 1 spec., 21 07 1990, 1 spec., 21 05 1995, 1 spec.; Neringa, Pervalka, 04 06 1987, 1 spec.; Plun, Stirbaičių Miškas f., 15 06 1995, 1 spec.

***Carabus nitens* L.**

Igna, Ažvinčių Giria f., 05 06 1996, 1 spec.; Šven, Kurinių Raistas bog, 02 06 1996, 1 spec.

***Leistus piceus* Froel.**

Kaiš, Būdos Miškas f., 25 06 1994, 2 spec.; Kaun, Vilkija, 20 06 1991, 1 spec.; Neringa, Juodkrantė, 04 08 2000, 1 spec., Preila, 07 06 1995, 1 spec.; Plun, Stalgėnai, 24 06 1991, 1 spec.

***Blethisa multipunctata* L.**

Neringa, sea coast, 06 06 1990, 1 spec., Juodkrantė, 19 06 1996, 1 spec., Preila, 30 05 2000, 1 spec.

***Lebia chlorocephala* Hoff.**

Anyk, Deveniai v., Dabužiai env., 1 spec.; Igna, Ažvinčių Giria f., 17 07 1995, 1 spec.; Igna, Meironys v., 01 06 1988, 1 spec., Pašvoginė v., 28 06 1997, 1 spec.; Neringa, Juodkrantė, 30 06 1998, 1 spec.; Šila, Padievytis v., 21 06 1990, 1 spec.; Širv, Kernavė, 30 05 1992, 2 spec.; Šven, Kretuonas lake, Didžioji Sala island, 07 05 2002, 1 spec.

***Demetrius monostigma* Sam.**

Neringa, Juodkrantė, sea coast, 20 06 1996, 2 spec, Pervalka, on the coast sand, 16 09 1992, 1 spec.

***Dromius fenestratus* F.**

Šven, Peršokėnai lake, 14 09 1991, 1 spec.

***Dromius linearis* Ol.**

Igna, Dringis lake, pinery, 10 04 2000, 1 spec.; Šven, Seklutiis lake, 02 04 2001, 1 spec. in a pinery.

HYDROPHILIDAE

***Georissus crenulatus* Rossi.**

Roki, bank of Sartai lake, 30 06 1999, 1 spec.

***Spercheus emarginatus* Schall.**

Kaiš, Kaukinė v., 01 07 1994, 1 spec.; Neringa, Preila, sea coast, 16 06 1996, 1 spec.

HISTERIDAE

***Plegaderus saucius* Er.**

Igna, Ažvinčių Giria f., 16 05 1995, 1 spec., pinery near Dringis lake, 10 04 2000, 2 spec.; Varė, Darželių Miškas f., 18 09 1990, 3 spec.

***Plegaderus vulneratus* Pz.**

Igna, Trainišio Miškas f., 30 04 2002, 3 spec, 11 07 2002, 3 spec.

***Margarinotus bipustulatus* Ol.**

Neringa, Juodkrantė, 07 06 1990, 2 spec.

***Margarinotus ventralis* Mars.**

Kaiš, Kaukinės Miškas f., 18 06 1994, 2 spec.

***Platysoma deplanatum* Gyll.**

Igna, Tvereciaus Miškas f., 26 09 1998, 1 spec. under the bark of an asp.

***Platysoma minor* Rossi.**

Kaiš, Būdos Miškas f., 25 06 1994, 1 spec.

***Hololepta plana* Sulz.**

Igna, Didžiagiris f., 11 09 1994, abundant, 16 spec. taken; Uten, Minčios Miškas f., 15 05 2001, 1 spec.

***Hetaerius ferrugineus* Ol.**

Neringa, Juodkrantė, 10 06 2002, 1 spec., Pervalka, sea coast, 30 05 2000, 1 spec.

LEIODIDAE

***Anisotoma castanea* Hbst.**

Igna, Ažvinčių Giria f., 11 07 1995, 1 spec. (Vidm. Monsevičius det.).

***Agathidium nigripenne* F.**

Molė, Poviliškio Miškas f., 29 04 1988, 1 spec. under the bark of an asp.

***Agathidium seminulum* L.**

Igna, Ažvinčių Giria f., 09 07 1999, 6 spec.

TROGIDAE

***Trox sabulosus* L.**

Igna, Trainišio Miškas f., 05 05 2002, 1 spec. in a wild boar dung; Švenč, Beržalotas bog, 15 07 1991, 1 spec. in the same substance.

SCARABEIDAE

***Valgus hemipterus* L.**

Neringa, Nida, 06 06 2001, 6 spec. in the blossoms of *Crataegus* sp., Preila, sea coast, 31 05 2000, 1 spec.,

BUPRESTIDAE

***Chrysobothris affinis* F.**

Anyk, Dabužių Miškas f., 18 06 1989, 6 spec.; Igna, Didžiagiris f., 14 08 1990, 1 spec., 26 06 2001, 2 spec.; Kaiš, Kaukinės Miškas f., 29 06 1994, 1 spec.

***Chrysobothris chrysostigma* L.**

Igna, Ažvinčių Giria f., 08 05 1984, 1 spec.

BYRRRHIDAE

***Simplocaria semistriata* F.**

Igna, Gilūtos v., 02 09 1989, 3 spec.; Plun, Montvidinės Miškas f., 06 09 1995, 3 spec.

HETEROCERIDAE

***Heterocerus intermedius* Ksw.**

Pasv, Saločiai, 25 06 1989, 1 spec. (R. Ferenc det.).

EUCNEMIDAE

***Dirrhagus lepidus* Rsn.**

Plun, Stirbailių Miškas f., 10 07 1995, 1 spec.; Šven, Kaltanėnai, 22 05 2000, 5 spec.

ELATERIDAE

***Corymbites castaneus* L.**

Neringa, Juodkrantės Miškas f., 20 06 1996, 1 spec.

TROGOSITIDAE

***Grynocharis oblonga* L.**

Plun, Plateliai, 18 07 1995, 2 spec.; Šven, Kaltanėnai, 21 05 2001, 1 spec.; Taur, Viešvilė Nat.R., 29 04 2000, 2 spec.; Varė, Marcinkony, 18 05 2002, 2 spec. (G. Švitra leg.).

***Peltis grossa* L.**

Igna, Kazitiškis, park, 13 08 1995, 3 spec. on a lime tree fungus, Trainišio Miškas f., 27 05 2002, 6 spec.; Šven, Beržalotas bog, 25 04 1999, 1 spec., Januliškio Miškas f., Juodežeris bog, 09 07 1999, 1 spec.

MELYRIDAE

***Anthocomus coccineus* Shall.**

Igna, Ažvinčių Giria f., 31 08 1999, 1 spec., bank of Gavys lake, 18 08 1996, 1 spec., Ginučiai v., 16 08 1994, 1 spec., Igalina, 15 09 2002, 1 spec.; Neringa, Juodkrantė, 02 08 2000, 2 spec.; Plun, Platelių Ežeras lake, 09 09 1995, 2 spec.; Šven, Kretuonas lake, Didžioji Sala island, 03 08 2002, 1 spec.

***Paratinus femoralis* Er.**

Neringa, Pervalka, 30 06 1998, 1 spec. (Vidm. Monsevičius det.).

SPHINDIIDAE

***Aspidiphorus orbiculatus* Gyll.**

Neringa, Preila, 21 08 1998, 23 spec., 01 06 2000, 2 spec.; Šven, Januliškis env., Snieginis lake, 05 06 1998, 9 spec., western part of Aisetas lake, 27 07 1999, 9 spec., Kaltanėnai tsh., 22 05 2000, 9 spec. All in fungi pores.

KATERETIDAE

***Kateretes bipustulatus* Pk.**

Joni, Žagarės Miškas f., 28 06 1989, 1 spec. (Vidm. Monsevičius det.); Šven, Labanoras tsh., 09 06 1989, 1 spec.

NITIDULIDAE

***Meligethes hebes* Er.**

Anyk, Dabužiai env., Deveniai v., 29 04 1990, 1 spec. (R. Ferenc det.).

***Nitidula bipunctata* L.**

Neringa, Pervalka, 24 06 1996, 1 spec.

***Soronia grisea* L.**

Neringa, Pervalka, 08 08 1998, 2 spec.; Plun, Plateliai env., Liepkalnio Miškas f., 22 08 1995, 4 spec., Plokštinė f., 22 08 1995, 8 spec., Stirbailių Miškas f., 22 08 1995, 6 spec.; Šven, Kretuonas lake, Didžioji Sala island, 03 08 2002, 3 spec. All in a birch sap.

***Soronia punctatissima* Ill.**

Neringa, Juodkrantė, 06 08 2000, 2 spec., 04 08 2001, 1 spec. in a birch sap.

***Ipidia quadrimaculata* Quens.**

Igna, Ažvinčių Giria f., 22 05 2002, 1 spec., Didžiagiris f., 06 05 2000, 1 spec., Trainišio Miškas f., 11 07 2002, 3 spec.; Uten, Minčios Miškas f., 03 07 2002, 2 spec.; Zara, Antazavės Šilas f., 10 06 1997, 1 spec.

***Pocadiodes wajdelota* Wank.**

Igna, Ažvinčių Giria f., 22 08 1999, 8 spec.

***Pocadius ferrugineus* F.**

Igna, Ažvinčių Giria f., 21 05 1995, 7 spec., 22 08 1999, 7 spec., Ginučiai v., oak wood, 20 05 1995, 1 spec., Trainiškis v., 11 07 2002, 5 spec.; Neringa, Juodkrantė, 08 06 2001, 2 spec., Pervalka, 08 08 1998, 1 spec.; Roki, Dusetų Giria f., 30 06 1999, 2 spec.; Šven, Januliškis env., Snieginis lake, 05 06 1998, 1 spec. All specimens on various fungi.

***Pityophagus ferrugineus* L.**

Plun, Staneliai v., 23 06 1991, 1 spec.; Šven, Antaliedės Miškas f., 24 03 1990, 3 spec.

MONOTOMIDAE

***Rhizophagus parvulus* Pk.**

Kaiš, Būdos Miškas f., 07 10 1994, 1 spec.; Zara, Antazavės Šilas f., 14 06 1997, 1 spec. (Vidm. Monsevičius det.).

***Rhizophagus picipes* Ol.**

Igna, Ažvinčių Giria f., 03 05 1995, 1 spec.; Šven, Kretuonas lake, Didžioji Sala island, 16 05 2002, 1 spec.

SILVANIDAE

***Dendrophagus crenatus* Pk.**

Igna, Dringis lake env., 10 04 2000, 1 spec. in a pinery, Trainiškis v., 30 09 2002, 3 spec.

CRYPTOPHAGIDAE

***Cryptophagus dentatus* Hbst.**

Neringa, Pervalka, 27 06 1998, 1 spec.

***Atomaria fuscata* Schon.**

Igna, Dringis lake env., 10 04 2000, 1 spec. in a pinery.

EROTYLIDAE

***Tritoma bipustulata* F.**

Neringa, Alksnynė, 04 08 2000, 2 spec., on a black alder fungi;
Plun, Plateliai env., Montvilinės Miškas f., 06 07 1995, 1 spec.

***Triplax rufipes* F.**

Igna, Ažvinčių Giria f., 03 07 1999, 1 spec., Ginučiai v., oak wood, 06 06 1997, 16 spec., 24 08 1999, 1 spec., Trainiškie Miškas f., 11 09 2002, 8 spec.; Molė, Juodieji Lakajai lake, 22 07 2000, 5 spec.; Roki, Dusetų Giria f., 09 07 1997, 1 spec.

***Triplax scutellaris* Charp.**

Molė, Juodieji Lakajai lake, 22 07 2000, 1 spec. on a mountain ash fungi.

ALEXIIDAE

****Sphaerosoma pilosum* Pz.**

Neringa, Juodkrantės Miškas f., 19 08 1998, 2 spec. under a fir-tree bark. (Vidm. Monsevičius det.). The first specimens of the Sphaerosomatidae family in Lithuania.

ENDOMYCHIDAE

***Mycetina cruciata* Schall.**

Igna, Ažvinčių Giria f., 29 07 2000, 1 spec. on an oak fungi; Roki, Dusetų Giria f., 15 06 1999, 4 spec.

***Mycetaea subterranea* F.**

Igna, Palūšė v., 19 07 2000, 1 spec., 30 11 2000, 1 spec., 27 03 2001, 1 spec. Indoors.

COCCINELLIDAE

***Coccidula rufa* Hbst.**

Igna, Ažvinčių Giria f., 27 05 1989, 1 spec. (Vidm. Monsevičius det.).

***Scymnus frontalis* F.**

Igna, Ažvinčių Giria f., 15 09 1985, 1 spec., Vaišniūnai env., Mikalinė, 02 07 1997, 2 spec. in a gravel pit; Plun, Plateliai env., Visvainių Miškas f., 02 07 1995, 1 spec.; Varė, Gilšė lake, 16 06 1991, 2 spec. on a bank.

***Scymnus redtenbacheri* Muls.**

Šven, Sekluotis lake, 27 08 2001, 1 spec.

***Scymnus rubromaculatus* Gz.**

Igna, Ažvinčių Giria f., 20 05 1995, 1 spec.

***Scymnus suturalis* Thumb.**

Igna, Ažvinčių Giria f., 17 06 1998, 1 spec.; Neringa, Juodkrantė, 14 08 1998, 1 spec.

***Stethorus punctillum* Wse.**

Igna, Palūšė v., 19 05 2000, 1 spec. caught in the air.

***Hyperaspis campestris* Hbst.**

Lazd, Veisiejai tsh., 18 06 1991, 1 spec. in a meadow.

***Hyperaspis repens* Hbst.**

Varė, Gilšė lake, 16 06 1991, 1 spec. in a meadow.

***Platynaspis luteorubra* Gz.**

Plun, Platelie Ežeras lake, 09 09 1995, 1 spec.

CORYLOPHIDAE

***Orthoperus punctatus* Wank.**

Zara, Antazavės Šilas f., 14 06 1997, 21 spec. on a birch log.

MYCETOPHAGIDAE

****Mycetophagus multipunctatus* F.**

Šven, Kaltanėnai tsh., 12 05 2001, 1 spec. under a mountain ash bark.

MELANDRYIDAE

***Hallomenus binotatus* Quens.**

Neringa, Nida, 20 08 1998, 1 spec.; Preila, 18 08 1998, 1 spec.

***Orchesia fasciata* Ill.**

Igna, Didžiagiris f., 14 08 1998, 1 spec.; Klaipėda, Smiltynė, 04 08 2000, 2 spec.; Neringa, Juodkrantė, 02 05 1995, 1 spec., 05 06 1990, 1 spec.; Plun, Stirbaičių Miškas f., 10 07 1995, 1 spec.

***Orchesia micans* Pz.**

Zara, Samavo Miškas f., 08 07 2000, 1 spec. on an asp stump.

***Xylita laevigata* Pz.**

Igna, Trainiškis v., 30 04 2002, 2 spec., 05 05 2002, 2 spec. under a pine tree bark.

COLYDIIDAE

***Synchita humeralis* F.**

Neringa, Juodkrantė, 19 06 1996, 1 spec.

TENEBRIONIDAE

***Eledona agricola* Hbst.**

Igna, Didžiagiris f., 14 08 1999, 5 spec., Ginučiai, 20 04 2000, 9 spec.; Kaiš, Kaukinės Miškas f., 12 06 1994, 2 spec.; Roki, Dusetų Giria f., 30 08 1997, 2 spec., 30 06 1999, 5 spec.; Uten, Ažuolijos Miškas f., 30 07 1998, 23 spec.

***Phylan gibbus* F.**

Neringa, Juodkrantė, 17 08 2001, 1 spec., Nida, 06 06 2001 6 spec., Pervalka, 28 06 1998, 1 spec., Preila, 16 06 1996, 3 spec., 02 06 2000, 1 spec. All on the coastal sand.

***Ctenioopus flavus* Scop.**

Jona, Turžėnai v., 08 07 1990, 25 spec.; Kaunas, on the bank of the Neringas r., 24 05 1990, 1 spec.

***Mycetochara flavipes* F.**

Igna, Didžiagiris f., 26 06 2001, 1 spec.; Kaiš, Kaukinės Miškas f., 18 06 1994, 4 spec.; Kaunas, Kaunas water reservoir, 22 06 1991, 1 spec.; Neringa, Pervalka, 24 06 1996, 2 spec.; Šven, close to Beržalotas bog, 29 06 1998, 1 spec., bank of Kretuonas lake, 18 08 2000, 1 spec., Kretuonas lake, Didžioji Sala island, 20 06 2002, 1 spec.; Zara, Dusetos env., Gipėnai v., 29 05 1998, 1 spec.

***Prionychus ater* F.**

Igna, Palūšė v., 09 06 1995, 1 pupa on a lime tree stump (A. Čeponis leg.). Developed into imago.

***Corticeus fasciatus* F.**

Neringa, Juodkrantė, 03 06 2001, 4 spec. on oak fungus.

***Corticeus longulus* Gyll.**

Igna, Ažvinčių Giria f., 08 09 1997, 3 spec., Dringis lake, 10 04 2000, 1 spec., bank of Tarama lake, 02 04 1997, 2 spec. All under a pine tree bark.

***Corticeus pini* Pz.**

Igna, Ažvinčių Giria f., 12 04 2000, 5 spec., 29 07 2000, 3 spec., Palūšė v., 11 04 2002, 2 spec., Trainiščio Miškas f., 05 05 2002, 3 spec., 15 05 2002, 3 spec., 26 09 2002, 2 spec., 30 09 2002, 3 spec.; Plun, Plokštinė f., 22 05 1995, 3 spec.; Šven, Sekluotis lake, 04 01 2001, 3 spec. All under a pine tree bark.

***Corticeus suturalis* Pk.**

Igna, Ažvinčių Giria f., 22 08 1999, 1 spec.

***Neomidia haemorrhoidalis* F.**

Igna, Ažvinčių Giria f., 01 10 1994, 2 spec. 20 05 2002, 4 spec., Pakretuonės Miškas f., 03 04 2000, 2 spec.; Šven, close to Beržalotas bog, 27 08 1994, 1 spec., 29 06 1997, 2 spec., 16 06 2001, 1 spec. All on fungi.

***Alphitophagus bifasciatus* Say**

Neringa, 02 06 1995, 1 spec., Preila, 01 06 2000, 2 spec. on various fungi.

BORIDAE

***Boros schneideri* Pz.**

Igna, Ažvinčių Giria f., 16 05 1996, 1 spec., 22 04 1996, 4 spec., 14 11 1996, 4 spec., 12 04 2000, 1 spec., 05 05 2002, 1 spec., Didžiagiris f., 10 08 1996, 1 spec., Dringis lake, 10 04 2000, 1 spec.; Molė, Stirniai env., close to Tramys lake, 09 05 1999, 2 spec.; Šven, margins of Beržalotas bog, 23 10 1987, 5 spec., 19 10 1990, 2 spec., 24 05 2001, 1 spec., close to Kanys lake, 18 10 2000, 2 spec.; Kiauneliškis pr., 27 09 1998, 1 spec., 22 04 2000, 1 spec.; Uten, Minčios Miškas f., 06 05 1996, 1 spec. All under a pine tree bark.

SALPINGIDAE

***Rhinosismus planirostris* F.**

Lazd, Varnėnų Miškas f., 30 07 1989, 1 spec. (J. Auglys leg.).

***Rhinosismus rufficollis* L.**

Neringa, Juodkrantė, 27 08 2002, 6 spec.; Zara, Antazavės Šilas f., 14 06 1997, 1 spec. In a birch fungi.

ANTHICIDAE

***Anthicus antherimus* L.**

Neringa, sea coast, 11 06 1994, 1 spec.

***Anthicus bimaculatus* Ill.**

Neringa, 05 06 1990, 6 spec., 16 06 1990, 2 spec., 03 06 1995, 1 spec. All on the sand.

***Anthicus flavipes* Pk.**

Neringa, 03 06 1990, 2 spec., 27 06 1998, 6 spec. All on the sand dunes and the sea coast.

***Anthicus floralis* L.**

Neringa, sea coast, 01 07 1998, 1 spec.

CERAMBYCIDAE

***Ergates faber* L.**

Varė, Varėna, 31 07 1997, 1 spec., Žiūrai v., 28 08 1996, 1 spec. (both M. Balkūnas leg.).

***Prionus coriarius* L.**

Igna, Ažvinčių Giria f., 24 08 1994, 1 spec.

***Pachyta lamed* L.**

Igna, Ažvinčių Giria f., 13 07 1997, 1 spec., 28 06 2000, 1 spec. In *Peucedanum* sp. blossoms.

***Cortodera femorata* F.**

Igna, Ažvinčių Giria f., 26 05 1996, 1 spec.

***Grammoptera ruficornis* F.**

Neringa, Juodkrantė, 03 06 1995, 13 spec., Nida, 08 06 1995, 2 spec. On *Crataegus* sp.

***Obrium cantharinum* L.**

Neringa, Juodkrantė, 05 06 1995, 2 spec.

***Molorchus minor* L.**

Igna, Trainiškis v., 05 05 2002, 4 spec. In the blossoms of *Amelanchier spicata*.

***Plagionotus detritus* L.**

Igna, Didžiagiris f., 26 06 2001, 1 spec.; Kaiš, Būdos Miškas f., 09 07 1994, 1 spec., Kaukinės Miškas f., 29 06 1990, 1 spec.

***Menesia bipunctata* Zbk.**

Igna, Lūšiai lake, 12 06 1993, 1 spec.

***Phytoecia cylindrica* L.**

Igna, Ažvinčių Giria f., 21 06 1997, 1 spec.; Jurb, Veliuona, valley of the Nemunas r., 24 05 1989, 1 spec.

CHRYSOMELIDAE

***Bruchidius marginalis* F.**

Kaunas t., bank of the Neris r., 01 07 1990, 1 spec. In the blossom of *Melilotus officinalis*.

***Donacia brevicornis* Ahr.**

Plun, Plateliai env., Visvainiai gravel pit, 02 07 1995, 3 spec., close to Platelių Ežeras lake, 07 07 1995, 1 spec.

***Cassida seladonia* Gyll.**

Igna, Didžiagiris f., 06 08 1997, 1 spec.

***Melasoma cuprea* F.**

Plun, Babrungėnai v., 26 07 1995, 1 spec.

***Lochmaea crataegi* Forst.**

Igna, Trainiško Miškas f., 27 05 2002, 3 spec.; Plun, Plateliai tsh., 24 08 1995, 5 spec.; Šilu, Švėkšna tsh. 02 06 2001, 4 spec.

***Sermylassa halensis* L.**

Igna, Gaveikėnai v., 30 06 1999, 1 spec.; Neringa, Juodkrantė, 10 09 1996, 1 spec.; Plun, Plateliai tsh., 12 09 1995, 6 spec.

***Derocephis rufipes* L.**

Igna, Rimšė env., Pušnis bog, 14 05 1989, 1 spec.

***Sphaeroderma testaceum* F.**

Igna, Ažvinčių Giria f., 29 07 2000, 1 spec.; Plun, Plateliai env., Siberija bog, 14 07 1995, 1 spec.; Roki, Dusetų Giria f., 09 07 1997, 1 spec. In *Angelica sylvestris* blossoms.

***Smaragdina flavicollis* Charp.**

Plun, Plateliai env., Montvidinės Miškas f., 17 06 1995, 2 spec.

***Coptocephala unifasciata* Scop.**

Šven, Pailgis railway station, 14 07 2001, 9 spec. In *Peucedanum* sp. blossoms.

***Cryptocephalus exiguus* Schnd.**

Plun, Stirbaičių Miškas f., 18 06 1995, 3 spec. In a dry meadow.

***Cryptocephalus coryli* L.**

Uten, Vaišnorškės v., 23 05 2001, 1 spec. In the blossoms of *Padus avium*.

***Cryptocephalus decemmaculatus* L.**

Širv, Gližiškių Miškas f., 04 07 1987, 1 spec.

***Cryptocephalus flavipes* F.**

Neringa, Juodkrantė, 10 06 1994, 1 spec.

***Cryptocephalus nitidus* L.**

Neringa, Juodkrantė, 10 06 1994, 1 spec.

***Cryptocephalus pusillus* F.**

Igna, bank of Dūkštas lake, 29 08 1990, 1 spec.

ANTHRIBIDAE

***Tropideres albirostris* Hbst.**

Roki, Dusetų Giria f., 09 07 1997, 1 spec. On a lime tree log.

NEMONYCHIDAE

***Cimberis attelaboides* F.**

Igna, 03 05 1998, 2 spec. on a pine tree.

CURCULIONIDAE

***Polydrosus undatus* F.**

Plun, Stirbaičių Miškas f., 15 07 1995, 1 spec.

***Sitona gressorius* F.**

Neringa, Juodkrantė, 25 09 1992, 1 spec. on the sand beach; Plun, Plateliai env., bank of Pakastuva lake, 09 09 1995, 3 spec. On *Lupinus polyphyllus* together with *Sitona griseus*.

***Gronops inaequalis* Boh.**

Igna, Meironys v., 17 05 1994, 1 spec.

***Phytonomus arundinis* Pk.**

Birž, Parovėja v., 20 06 1989, 3 spec.; Pane, Tiltagalai v., 01 07 1989, 1 spec.; Šilu, Dreverna tsh., 13 06 1995, 12 spec. All on *Sium latifolium*.

***Lixus punctiventris* Boh.**

Šven, Kaltanėnai env., Kūrinių Pelkė bog, 19 06 2000, 5 spec. on *Rumex* sp.

***Chromoderus fasciatus* Mull.**

Igna, Meironys v., 08 05 1993, 3 spec., 23 05 1994, 2 spec. on the ground.

***Cyphocleonus tigrinus* Pz.**

Lazd, Veisiejai tsh., 24 06 1988, 1 and 18 06 1991, 1 spec. Dry meadow with scarce grass.

***Dorytomus dorsalis* L.**

Igna, Didžiagiris f., 26 06 2001, 1 spec. on *Salix* sp.

***Dorytomus melanophthalmus* Pk.**

Skuo, Barstyčiai env., Barstyčiai gravel pit, 06 09 1995, 1 spec.

***Sibinia primita* Hbst.**

Lazd, Veisiejai tsh, 24 06 1988, 3 spec., 11 09 1989, 2 spec. in a dry meadow; Vilnius, Pilaitė, meadow close to Salotės Ežeras lake, 08 05 2001, 1 spec.

***Stereonychus fraxini* Deg.**

Birž, Biržų Giria f., 22 06 1989, abundant, collected 12 spec., Pučiakalnė v., 23 06 1989, 3 spec.; Pane, Krekenava tsh., 12 05 1990, 1 spec. All on *Fraxinus excelsior*.

****Cleopus solani* F.**

Kaiš, Kaukinės Miškas f., 30 06 1990, 3 spec.; Neringa, Juodkrantė, 08 06 1987, 16 spec.; Plun, Plateliai env., Beržoras v., 15 06 1995, 2 spec.; Skuo, Mosėdis tsh., 13 06 1987, 1 spec.; Šilu, Ventės Ragas, 09 06 1987, 3 spec.; Taur, Pagramantis tsh., 22 06 1990, 3 spec. All on *Cynoglossum officinale* and *Scrophularia nodosa*.

***Rhynchaenus pilosus* F.**

Plun, Alsėdžiai env., Aklaežeris bog, 11 07 1995, common on *Betula pubescens*.

****Limnobia borealis* Pk.**

Lazd, Leipalingis env., 25 06 1988, 1 spec. on *Geranium sanguineum*.

***Liparus glabrirostris* Kust.**

Šilu, Briedžių Sala island in the delta of the Nemunas r., 04 07 1991, 3 spec. in the low meadows (V. Jusys leg.), Rambynas env., Bitežeris lake, 13 06 1990, 1 spec.

***Rhinoncus conicus* Frol.**

Igna, Didžiagiris f., 27 06 1995, 4 spec., Ginučiai v., 25 05 1996, 1 spec.; Kaiš, Būdos Miškas f., 25 06 1994, 1 spec., Kaukinės Miškas f., 29 06 1994, 1 spec., 01 07 1994 2 spec.; Plun, Stirbaičių Miškas f., 25 05 1995, 1 spec., 30 05 1998, 2 spec.; Roki, Dusetų Giria f., 17 06 1997, 1 spec.; Zara, Antazavės Šilas f., 14 06 1997, 1 spec. All on *Cirsium arvense*.

***Scleropterus serratus* Germ.**

Plun, Plateliai, park, 14 07 1995, common on *Geum rivale*.

***Auletes epilobii* Pk.**

Igna, Ažvinčių Giria f.: 08 07 1987, 2 spec., 26 07 1994, 1 spec., Tverečius env., 06 05 2001, 1 spec.; Palanga, 02 07 1996, 2 spec.; Plun, Babrungėnai v., 26 07 1995, 2 spec., Plateliai env., Montvidinės Miškas f., 06 07 1995, 4 spec.; Roki, Kriaunos env., Mėlynis lake, 21 06 2001, 1 spec.; Šven, Januliškis v., 24 05 2001, 1 spec., Kretuonas lake, Didžioji Sala island, 07 05 2002, 7 spec., 16 05 2002, 3 spec. Uten, Vyžiai v., Minčios Miškas f., 23 05 2001, 2 spec. All on *Chamaenerion angustifolium*.

***Coelodes cinctus* Gff.**

Plun, Stirbaičių Miškas f., 15 07 1995, 1 spec. on an oak leaves.

***Ceuthorhynchidius troglodytes* F.**

Plun, Platelių Ežeras lake, 26 06 1991, 3 spec.

***Cossonus parallelopedus* Hbst.**

Šven, Kaltanėnai tsh., 22 05 2000, 6 spec.; Utena, in the park, 22 05 2000, 12 spec. All under *Salix fragilis* bark.

***Eremotes elongatus* Gyll.**

Igna, Trainišio Miškas f., 11 07 2002, 3 spec.

***Rhyncolus ater* L.**

Neringa, Juodkrantė, 29 05 2000, 4 spec. under pine tree bark.

References

- Pileckis S., Monsevičius Vidm. 1995. *Lietuvos fauna. Vabalai*. T. 1. Vilnius.
 Pileckis S., Monsevičius Vidm. 1997. *Lietuvos fauna. Vabalai*. T. 2. Vilnius.

Naujos ir retos Lietuvos vabalų (Coleoptera) rūšys

B. ŠABLEVIČIUS

Santrauka

Pateikiami duomenys apie 142 labai retas ir retas bei 4 naujas (*Sphaerosoma pilosum* Pz., *Mycetophagus multipunctatus* F., *Cleopus solani* F. ir *Limnobius borealis* Pk.) Lietuvos faunos vabalų rūšis, saptiktas 1984–2002 m. 21 administraciniame rajone ir 6 miestuose. Pirmą kartą Lietuvoje rastas Alexiidae šeimos atstovas – *Sphaerosoma pilosum*. Prie kiekvienos rūšies nurodoma rinkimo vieta, data ir individų skaičius.

Received: April 1, 2003

RETOS PASVALIO IR PANEVĖŽIO RAJONŲ
DRUGIŲ RŪŠYS

VITALIJUS BAČIANSKAS

Lietuvos entomologų draugija, Akademijos 2, LT–2600, Vilnius

Medžiaga ir metodika

Drugiai rinkti 1995–2002 metais Pasvalio rajone ir Panevėžio rajono Žaliosios girios aukštapelkėje, naudojant standartines vabzdžių rinkimo metodikas. Būdinimui naudoti iliustruoti drugių atlasai (Kazlauskas, 1984; Buszko, 2000). Surinkta medžiaga saugoma autoriaus asmeninėje kolekcijoje.

Rūšių sąrašas

PIERIDAE

Aporia crataegi L.

Pasv, Didžiųjų Grūžių miškas, Kelmučiai, 21 08 2000, 8 ind., Žadeikių miškas, Užusienis, 27 08 2002, 3 ind.

NYMPHALIDAE

Oeneis jutta Hb.

Pane, Žalioji giria, Vabalninko miško aukštapelkė, 22 05 2002, ~25 ind.

Pararge aegeria L.

Pasv, Žalioji giria, Storiškiai, 22 05 2002, ~8 ind.

Euphydryas maturna L.

Pasv, Rinkūnų miškas, Vizoriai, 20 06 2002, 1 ind.

NOCTUIDAE

Orthosia miniosa D.S.

Pasv, Didžiųjų Grūžių miškas, Kelmučiai, 03 05 2002, 1 ind.

Autographa mandarina Frr.

Pasv, Didžiųjų Grūžių miškas, Kelmučiai, 08 09 1999, 1 ind.

Euchalcia modestoides Poole

Pasv, Didžiųjų Grūžių miškas, Kelmučiai, 03 07 2002, 1 ind.

***Aetheria dysodea* D.S.**

Pasvalys, 03 07 2002, 1 ind.

***Blepharita amica* Tr.**

Pasv, Ustukiai, 09 09 1998, 3 ind.

***Catocala sponsa* L.**

Pasv, Pumpėnų miškas, Pašiliečiai, 03 08 1998, 1 ind.

***Cryptocala chardinii* Bsd.**

Pasv, Žalioji giria, Januškai, 12 07 1999, 1 ind.

***Mythimna obsoleta* Hb.**

Pasv, Žadeikių miškas, Užusienis, 22 06 1998, 1 ind.

***Dichonia aprilina* L.**

Pasv, Didžiųjų Grūžių miškas, Kelmučiai, 09 10 2000, 1 ind.

DREPANIDAE

***Watsonalla binaria* Hfn.**

Pasv, Trūliškis, Dirvonų miškas, 31 07 2002, 2 ind.

THYATIRIDAE

***Polyploca ridens* F.**Pasv, Didžiųjų Grūžių miškas, Kelmučiai, 23 04 2000, 10 ind.,
23 04 2001, 1 ind., Žadeikių miškas, Užusienis, 30 04 2001, 2 ind.

GEOMETRIDAE

***Perizoma bifaciata* Haw.**

Pasv, Trūliškis, Dirvonų miškas, 31 07 2002, 1 ind.

***Eustroma reticulata* D.S.**

Pasv, Trūliškis, Trūliščio miškas, 29 08 2002, 3 ind.

***Perizoma sagittata* F.**

Pasv, Didžiųjų Grūžių miškas, Kelmučiai, 03 07 2002, 1 ind.

***Stegania cararia* Scop.**

Pasv, Didžiųjų Grūžių miškas, Kelmučiai, 01 06 2000, 1 ind.

***Lycia pomonaria* Hb.**

Pasv, Žadeikių miškas, Užusienis, 29 03 1999, 1 ind.

***Eupithecia conterminata* Lien. et Zell.**

Pasv, Didžiųjų Grūžių miškas, Kelmučiai, 03 05 2002, 2 ind.

***Gymnoscelis rufifasciata* Haw.**

Pasv, Žadeikių miškas, Užusienis, 17 07 2002, 1 ind.

SPHINGIDAE

***Agrus convolvuli* L.**

Pasv, Ustukiai, 08 09 1996, 2 lėliukės.

NOTODONTIDAE

***Pygaera timon* Hb.**

Pasv, Žadeikių miškas, Užusienis, 29 05 2001, 1 ind.

Literatūra

- Buszko J. 2000. Atlas motyli Polski. Część III. Falice, wycinki, miernikowce (Thyatiridae, Drepanidae, Geometridae). Warszawa.
- Kazlauskas R. 1984. Lietuvos drugiai. Vilnius.

Rare Lepidoptera species from Pasvalys and Panevėžys administrative districts

V. BAČIANSKAS

Summary

Data on 24 rare for the Lithuanian fauna Lepidoptera species collected in Pasvalys and Panevėžys districts in 1995–2002 is presented. Information on the finding locality, date and the number of collected specimens is provided.

Received: April 14, 2003

14 NAUJŲ LIETUVOS FAUNOS ŽIEDMUSIŲ (DIPTERA: SYRPHIDAE) RŪŠIŲ IŠ MOLĖTŲ RAJONO

ERIKAS LUTOVINOVAS

Zoologijos katedra, Vilniaus universitetas, M. K. Čiurlionio 21/27, LT–2009 Vilnius.
El. paštas muscaria@sala.lt

Įvadas

Šiuo metu įvairiose publikacijose yra paminėta 230 žiedmusių rūšių, aptiktų Lietuvoje (Pakalniškis *et al.*, 2000; Lutovinovas *et al.*, 2003). Latvijoje yra rasta 291 rūšis, nors manoma, kad jų turėtų būti iki 295 (Kuznetzov, Kuznetzova, 1996). Spėjama, kad panašus žiedmusių rūšių skaičius yra ir Lietuvoje. Šio straipsnio tikslas yra pateikti naujus duomenis apie Lietuvoje gyvenančias žiedmusių rūšis.

Medžiaga ir metodika

Vabzdžiai rinkti 2001–2002 m., kaupiant duomenis faunistiniam darbu apie žiedmuses. Medžiaga rinkta entomologiniu tinkleliu. Medžiaga būdinta, remiantis literatūros šaltiniais (Torp, Claussen, 1980; Goot, 1981; Goeldlin De Tiefenau, 1989; Goeldlin De Tiefenau *et al.*, 1990; Doczkal, Schmid, 1994; Speight, 1999; Hippa *et al.*, 2001). Apibūdinti vabzdžiai saugomi autoriaus asmeninėje kolekcijoje.

Radvietės Molėtų rajone:

Ažušiliai, 55°15'N, 25°13'E;
Gėliogaliai, 55°17'N, 25°11'E;
Girsteitiškis, 55°17'N, 25°16'E;
Grudžiai, 55°15'N, 25°15'E;
Kazimierava, 55°15'N, 25°20'E;
Petrauskai, 55°16'N, 25°10'E;
Pumpučiai, 55°15'N, 25°15'E;
Ščiurys, 55°16'N, 25°11'E.

Rūšių sąrašas

SYRPHIDAE

Pošeimis Syrphinae

Platycheirus europaeus Goeldlin de Tiefenau, Maibach et Speight, 1990

Girsteitiškis, 29 06 2002, 1♀, 10–12 07 2002, 2♂, 18 07 2002, 2♂, 19 07 2002, 1♀, 21 07 2002, 1♂, 25 07 2002, 1♀, Grudžiai, 26 05 2002, 1♀, 02 07 2002, 1♀, 08 07 2002, 4♂, 11 07 2002, 1♂ 1♀, 23 07 2002, 2♀, 26 07 2002, 1♂, 04 09 2002, 1♀, Kazimierava, 01 06 2002, 2♀, 01 07 2002, 2♂, 24 07 2002, 1♀, 05 08 2002, 1♀, Petrauskai, 09 08 2002, 1♂ 2♀, Pumpučiai, 02 07 2002, 1♀, 09 08 2002, 1♀, Ščiurys, 14 07 2002, 1♂.

Platycheirus occultus Goeldlin de Tiefenau, Maibach et Speight, 1990

Gėliogaliai, 17 08 2002, 1♀, Girsteitiškis, 29 07 2002, 1♀, Grudžiai, 30 05 2002, 1♀, 17 06 2002, 1♂, 10 08 2002, 1♂, Kazimierava, 01 06 2002, 2♀, 24 07 2002, 1♀, Petrauskai, 15 08 2002, 1♀, 21 08 2002, 1♂, Pumpučiai, 18 06 2002, 1♂, 02 07 2002, 1♂, 21 08 2002, 1♀, Ščiurys, 27 06 2002, 1♀.

Platycheirus sticticus (Meigen, 1822)

Petrauskai, 21 08 2002, 1♂.

Epistrophe flava Doczkal et Smidt, 1994

Kazimierava, 30 05 2002, 1♀.

Epistrophe similis Doczkal et Smidt, 1994

Kazimierava, 30 05 2002, 1♀.

Melangyna triangulifera (Zetterstedt, 1843)

Kazimierava, 16 08 2002, 1♀, Petrauskai, 21 08 2002, 1♀.

Sphaerophoria virgata Goeldlin de Tiefenau, 1974

Grudžiai, 8–17 07 2002, 2♂.

Chrysotoxum cautum (Harris, 1776)

Ažušiliai, 18 06 2002, 1♀, Grudžiai, 5–9 06 2002, 2♀, Kazimierava, 01 06 2002, 2♀.

Pošeimis Milesiinae

Eristalis interrupta (Poda, 1761)

Ažušiliai, 16 07 2002, 3♀, Gėliogaliai, 10 08 2001, 9♀, 17 08 2002, 2♂ 1♀, Girsteitiškis, 28 05 2002, 3♂, 07 06 2002, 3♂ 2♀, 29 06 2002, 4♂ 1♀, 10 07 2002, 9♂ 6♀, 18 07 2002, 5♂ 4♀, Grudžiai, 20 07 2001, 4♂ 2♀, 22 07 2001, 2♂ 1♀, 24 07 2001, 2♂ 3♀, 10 07 2002, 3♂ 2♀, Kazimierava, 30 05 2002, 14♂, 01 06 2002,

19♂ 1♀, 26 08 2002, 2♂ 1♀, Petrauskai, 16 07 2002, 2♂ 1♀, 27 07 2002, 1♂ 2♀, Pumpučiai, 18 06 2002, 3♂, 02 07 2002, 4♂, 04 07 2002, 4♂, 21 08 2002, 2♂ 5♀, 28 08 2002, 3♂, Ščiury, 14 07 2002, 3♀.

***Eristalis picea* (Fallén, 1817)**

Pumpučiai, 02 07 2002, 1♂.

***Parhelophilus versicolor* (Fabricius, 1794)**

Gėliogaliai, 14 07 2002, 2♂ 1♀, 05 08 2002, 1♀, Girsteitiškis, 28 05 2002, 1♂, 13–21 07 2002, 2♀, Kazimierava, 30 05 2002, 3♀, Petrauskai, 04 07 2002, 1♀, Pumpučiai, 16 07 2002, 1♂.

***Anasimyia contracta* Claussen et Torp, 1980**

Girsteitiškis, 07 06 2002, 1♀.

***Xylota coeruleiventris* Zetterstedt, 1838**

Girsteitiškis, 28 05 2002, 1♂ 1♀, 18 07 2002, 1♂, 21 07 2002, 1♀, Kazimierava, 30 05 2002, 1♀, 01 06 2002, 1♀, Petrauskai, 27 07 2002, 1♀, Pumpučiai, 02 07 2002, 3♂.

***Xylota xanthocnema* Collin, 1939**

Petrauskai, 27 07 2002, 1♂.

Literatūra

- Doczkal D., Schmid U. 1994. Drei neue Arten der Gattung *Epistrophe* (Diptera: Syrphidae), mit einem Bestimmungsschlüssel für die deutschen Arten. *Stuttgarter Beiträge zur Naturkunde A* (507): 1–32.
- Goeldlin De Tiefenau P. 1989. Sur plusieurs espèces de *Sphaerophoria* (Dipt., Syrphidae) nouvelles ou méconnues des régions paléarctique et néarctique. *Mitteilungen der schweizerischen Entomologischen Gesellschaft* 62: 41–66.
- Goeldlin De Tiefenau P., Maibach A., Speight M.C.D. 1990. Sur quelques espèces de *Platycheirus* (Diptera: Syrphidae) nouvelle ou méconnues. *Dipterists Digest* 5: 19–44.
- Goot V.S. van der, 1981. De zweefvliegen van Noorwest-Europa en Europees Rusland, in het bijzonder van de Benelux. *Bibl. K. Ned. Natuurh. Veren* 32: 1–74.
- Hippa H., Nielsen T. R., Steenis J. Van. 2001. The West Palaearctic species of the genus *Eristalis* Latreille (Diptera, Syrphidae). *Norwegian Journal of Entomology* 48: 289–327.
- Kuznetzov S. Yu., Kuznetzova N. V. 1996. Recent additions to the hoverflies (Diptera, Syrphidae) fauna in Latvia. *Int. J. Dipterological research* 7 (2): 87–93.
- Lutovinovas E., Pakalniškis S., Petrašiūnas A., Rimšaitė J., 2003. A supplement to the Diptera fauna of Lithuania. *Acta Zoologica Lituanica* 13 (4) (in press).
- Pakalniškis S., Rimšaitė J., Sprangauskaitė-Bernotienė R., Butautaitė R., Podėnas S., 2000. Checklist of Lithuanian Diptera. *Acta Zoologica Lituanica* 10 (1): 3–58.
- Speight M.C.D., 1999. A key to European Xylotini (Dipt.: Syrphidae). *Entomologist's Record* 111: 211–218.

Torp E., Claussen C., 1980. Untersuchungen über vier Europäische Arten der Gattung *Anasimyia* Schiner, 1864 (Diptera: Syrphidae). *Mitteilungen Zoologische Museum Kiel* 1 (4): 1–11.

Fourteen new to Lithuania hoverfly (Diptera: Syrphidae) species found in Molėtai district

E. LUTOVINOVAS

Summary

Fourteen new for the Lithuanian fauna hoverfly species were collected in Molėtai district in 2001–2002. Data on the finding locality and the date is provided for every species.

Received: April 17, 2003

RETOS IR NAUJOS LIETUVOS ENTOMOFAUNOS VABALŲ (COLEOPTERA) RŪŠYS, RASTOS 1997–2002 METAIS

ROMAS FERENCA

Kauno T. Ivanausko zoologijos muziejus, Laisvės al. 106, LT–3000 Kaunas.
El. paštas muzzoo@takas.lt

Medžiaga ir metodika

Didžioji dalis šiame pranešime pateikiamų rūšių aptikta 1997–2002 metais Alytaus, Jonavos, Jurbarko, Kauno, Klaipėdos, Marijampolės, Prienų, Šakių, Trakų, Ukmergės ir Varėnos rajonuose, taip pat Kuršių Nerijos nacionaliniame parke, Palangos ir Vilniaus miestuose. Be to, į pranešimą įtrauktos 4 vabalų rūšys: *Panagaeus bipustulatus* (Carabidae), *Leiodes oblonga*, *L. ciliaris* (Anisotomidae), *Choleva spadicea* (Catopidae), aptiktos 1982–1996 metais. Šios rūšys buvo apibūdintos atliekant Kauno T. Ivanausko zoologijos muziejaus entomologinių rinkinių reviziją.

Rūšių paplitimas nustatytas pagal literatūros duomenis (Mroczkowski, 1958; Freude *et al.*, 1966, 1979; Лопатин, 1986; Nunberg, 1987; Lundberg, 1995; Александрович *et al.*, 1996; Pileckis, Monsevičius, 1995, 1997; Suda, Miländer, 1998; Monsevičius, Pankevičius, 2001; Ferenc *et al.*, 2002).

Medžiaga buvo surinkta entomologijoje plačiai taikomais metodais: entomologiniu sietu, Barberio gaudyklėmis, viliojant vabzdžius šviesa. Po nudžiūvusių medžių žieve ir trūnijančioje medienoje rastos šios rūšys: *Velleius dilatatus* (Staphylinidae), *Ampedus nigroflavus* (Elateridae), *Peltis grossa* (Ostomatidae), *Boros schneideri* (Boridae). Didžioji dalis vabzdžių surinkta R. Ferencos (R.F.), taip pat panaudota A. Gursko (A.G.), P. Ivinskio (P.I.), V. Inokaičio (V.I.) ir G. Švitros (G.Š.) surinkta medžiaga. Surinkti vabzdžiai saugomi Kauno T. Ivanausko zoologijos muziejuje.

Rezultatai

Užregistruota 13 naujų ir 15 retų vabalų rūšių. Žvaigždute (*) pažymėtos naujos Lietuvos faunos rūšys.

Rūšių sąrašas

CARABIDAE

Carabus clathratus L.

Neringa, Nida, 55°20'34.3"N, 21°00'44.9"E, 15 05 2002, 1 ♀ (R.F.).

Patrobus septentrionis Dej.

Alyt, Vidzgiris, 17 08 2001 1 ♀, lapuočių miško paklotėje (R.F.).

**Bembidion stephensi* Crotch.

Kaun, Jiesios kraštovaizdžio draustinis, 08 04 2001, 1 ♂ 2 ♀ (R.F.).

**Elaphropus parvulus* Dej.

Neringa, Nida, 55°20'34.3"N, 21°00'44.9"E, 15 05 2002, 1 ♀ (R.F.).

Tachyta nana Gyll.

Neringa, Nida, 55°20'16.3"N, 21°03'27.5"E, 15 05 2002, 1 ♂ (R.F.).

**Panagaeus bipustulatus* Fabr.

Kaun, Arlaviškės, 03 10 2002, 1 ♂ (A.G.); Vilnius, Vingio parkas, 12 05 1994, 1 ♂ (P.I.).

ANISOTOMIDAE

Leiodes oblonga Er.

Kret, Kartenalės entomologinis draustinis, 55°51'31.6"N, 21°24'07.0"E, 28 08 1996, 1 ♀ (R.F.).

**Leiodes ciliaris* Schmidt

Ukme, Vidiškiai, Zujai, 27 06 1986, 3 ♂ (G.Š.).

**Colenis immunda* Sturm.

Šaki, Kriūkai, 30 07 2000, 1 ♀ (R.F.).

CATOPIDAE

**Choleva spadicea* Sturm.

Kaun, Panemunės šilas, 17 06 1982, 1 ♂ (R.F.).

SCYDMAENIDAE

**Nevraphes coronatus* Sahlb.

Trak, Aukštadvaris, 04 09 2001, 1 ind. (A.G.).

STAPHYLINIDAE

**Scopaeus pusillus* Ksnw.

Prie, Nemuno kilpų regioninis parkas, 54°36'19.4"N, 24°00'12.6"E, 05 06 2001, 1 ind. (R.F.).

**Velleius dilatatus* Fabr.

Vilk, Dabravolė, 54°28'03.7"N, 22°48'48.4"E, 07 11 2002, 1 ♂, po nudžiūvusio skroblo (*Carpinus betulus*) žieve (R.F.).

ELATERIDAE

Anostirus purpureus Poda

Kaun, Jiesios kraštovaizdžio draustinis, 31 05 2001, 1 ♂ (R.F.)

Ampedus nigroflavus Goeze

Neringa, Nidos apylinkės, 55°25'14.6"N, 21°07'41.9"E, 15 05 2001, 2 ♀
po nudžiūvusios pušies žieve (R.F.).

BUPRESTIDAE

Ovalisia rutilans Fabr.

Kaun, Jiesios kraštovaizdžio draustinis, 30 07 2001, 5 ind. ant
mažalapės liepos (*Tilia cordata*) (R.F.).

BYRRHIDAE

***Cytilus auricomus** Duft.

Palanga, oro uostas, 55°59'21.8"N, 21°05'48.7"E, 06 25 – 07 26 2001,
1 ind. (R.F.).

OSTOMATIDAE

Peltis grossa L.

Jona, Didysis raistas, 54°57'06.3"N, 24°08'07.4"E, 27 06 2001, 1 ind.
ant nudžiūvusio beržo (R.F.); Mari, Jūrė, 54°46'58.1"N, 23°35'39.8"E,
06 06 2002, 3 ind. po nudžiūvusio beržo žieve (R.F.); Šaki, Juškų
miškas, 55°00'54.1"N, 23°26'38.7"E, 18 11 2001, 1 ind. trūnijančioje
eglės medienoje (R.F.).

MELYRIDAE

Aplocnemus tarsalis Sahlb.

Varė, Margionių girininkija, 12 06 2001, 1 ind. (P.I.).

BORIDAE

Boros schneideri Panz.

Jurb, Smaladaržis, 55°07'02.3"N, 22°25'10.3"E, 24 07 2001, 1 ind. po
nudžiūvusios pušies žieve (R.F.).

RHIPIPHORIDAE

Metoecus paradoxus L.

Kaun, 23 08 2000, 1 ♀ (V.I.).

CERAMBYCIDAE

Evodinus borealis Gyll.

Ukme, Kertušas, 11–18 05 1997, 1 ♂, pateko į šviesos gaudyklę (G.Š.).

***Anoplodera rufipes** Schall.

Kaun, Raudondvaris, 54°57'27.3"N, 23°43'33.7"E, 06 06 2001, 1 ♂ (V.I.).

Leptura pubescens Fabr.

Jurb, Smaladaržis, 55°07'02.3"N, 22°25'10.3"E, 24 07 2001, 1 ♂ (R.F.).

CHRYSOMELIDAE

***Cryptocephalus octacosmus** Bedel

Klai, Tyro pelkė, 55°34'18.1"N, 21°12'55.6"E, 19 06 2001, 1 ♂ 2 ♀ (R.F.).

***Dibolia occultans** Koch

Prie, Nemuno kilpų regioninis parkas, 54°36'19.4"N, 24°00'12.6"E,
05 06 2002, 1 ♂ (R.F.).

ANTHRIBIDAE

Platyrhinus resinosis Scop.

Kaun, Kleboniškis, 01 05 2002, 1 ind. (V.I.).

CURCULIONIDAE

Stereonychus fraxini Deg.

Klai, Tyro pelkė, 55°34'07.1"N, 21°13'04.7"E, 19 06 2001, 1 ♀ (R.F.).

Iš visų rūšių išskirtina *Evodinus borealis* (Cerambycidae). Tai yra antra šio borealinio periodo relikto radvietė Lietuvoje per visą entomologinių tyrimų laikotarpį (Pileckis, Monsevičius, 1997). Ši rūšis paplitusi Šiaurės Europoje ir Vidurio Europos kalnuose.

Patikslinimas. Spaudoje buvo publikuoti šio pranešimo autoriaus duomenys apie naujos Lietuvos faunos vabalų rūšies *Bembidion caeruleum* (Carabidae) radvietę Jiesios kraštovaizdžio draustinyje, Kauno rajone (Ferenca *et al.*, 2002). Pakartotino tyrimo metu nustatyta, kad tai yra *Bembidion stephensi*. Ši rūšis įtraukta į šiame straipsnyje pateiktą vabzdžių sąrašą.

Literatūra

- Ferenca R., Ivinskis P., Merzijeviskis A. 2002. New and rare Coleoptera species in Lithuania. *Ekologija* 3: 25–31.
- Freude H., Harde K.W., Lohse G.A. 1979. *Die Käfer Mitteleuropas* B.6. Krefeld.
- Freude H., Harde K.W., Lohse G.A. 1966. *Die Käfer Mitteleuropas* B.9. Krefeld.
- Lundberg S. 1995. *Catalogus Coleopterorum Sueciae*. Stockholm.
- Monsevičius V., Pankevičius R. 2001. Coleoptera species new in Lithuania. *Ekologija* 2: 40–45.
- Mroczkowski M. 1958. *Klucze do oznaczania owadów Polski*. Cz. XIX, zst. 50–51. Warszawa.
- Nunberg M. 1987. *Klucze do oznaczania owadów Polski*. Cz. XIX, zst. 15. Warszawa.
- Pileckis S., Monsevičius V. 1995. *Lietuvos fauna. Vabalai*. T. 1. Vilnius.
- Pileckis S., Monsevičius V. 1997. *Lietuvos fauna. Vabalai* T. 2. Vilnius.
- Suda I., Miländer G. 1998. *Distribution maps of Estonian insects (Cerambycidae)*. Tartu.
- Александрович О.Р., Лопатин И.К., Писаненко А.Д., Цинкевич В.А., Снитко С.М. 1996. *Каталог жесткокрылых (Coleoptera, Insecta) Беларуси*. Минск.
- Лопатин И.К. 1986. *Жуки – листоеды фауны Белоруссии и Прибалтики*. Минск.

New and rare for the Lithuanian fauna Coleoptera species collected in 1997–2002

R. FERENCA

Summary

Data on 13 new (*Bembidion stephensi* Crotch., *Elaphropus parvulus* Dej., *Panagaeus bipustulatus* Fabr., *Leiodes ciliaris* Schmidt., *Colenis immunda* Sturm., *Choleva spadicea* Sturm., *Nevraphes coronatus* Sahlb., *Scopaeus pusillus* Ksnn., *Velleius dilatatus* Fabr., *Cytilus auricomus* Duft., *Anoplodera rufipes* Schall., *Cryptocephalus octacosmus* Bedel and *Dibolia occultans* Koch) and 15 rare for the Lithuanian fauna Coleoptera species is presented. Information on the finding locality, finding date, the number of collected specimens and the collector of every species is provided.

Four species (*Anostirus purpureus*, *Ovalisia rutilans*, *Peltis grossa* and *Boros schneideri*) are included into the Lithuanian Red Data Book.

Information on the species published as *Bembidion caeruleum* (Ferenca *et al.*, 2002) is corrected. After the repeated study the specimens were determined as *Bembidion stephensi*.

Received: April 22, 2003

RARE MACROLEPIDOPTERA SPECIES FOUND IN LITHUANIAN RAISED BOGS IN 1997–2002

DALIUS DAPKUS

Department of Zoology, Vilnius Pedagogical University, Studentų 39, LT–2004 Vilnius, Lithuania. E-mail: daldap@vpu.lt

Introduction

Studies of Lithuanian Macrolepidoptera are carried out continuously. Anyway, the main publication is the "Check-list of Lithuanian Lepidoptera" (Ivinskis, 1993). Some data dealing with new and rare species are published since the last check-list (Dapkus, 1995; Ivinskis, Mozūraitis, 1995; Švitra, 1995; Dapkus *et al.*, 1999; Ivinskis, 1999). Therefore, the majority of newly gathered information on Lepidoptera fauna is not published.

The aim of this report is to present the data on very rare and rare Macrolepidoptera species collected in Lithuanian raised bogs.

Material and Methods

The research was carried out by the author of this report in 1997–2002. The majority of the material was collected with Jalas-model automatic light traps where mixed light 160W lamp bulbs were used (Söderman, 1994). Episodic research of Lepidoptera was carried out in some bogs as well. The material is preserved in the collection of Vilnius Pedagogical University.

Information on localities:

Alytus district	Riečiai env., Žuvinto Pelkė bog, 54°29'N, 23°40'E, pine bog, 3400 ha;
Kupiškis district	Notigalės Pelkė bog, 55°57'N, 25°18'E, pine bog, 552 ha;
Prienai district	Palių Durpynas bog, 54°35'N, 23°42'E, open bog, 120 ha;
Šalčininkai district	Kernavo Pelkė bog, 54°18'N, 25°06'E, pine bog, 311 ha;
Širvintos district	Jauniūnų Pelkė bog, 54°57'N, 25°01'E, pine bog, 190 ha;
Švenčionys district	Baluošos Durpynas bog, 54°53'N, 25°48'E, pine bog, 58 ha;

Tauragė district	Plynoji Pelkė bog, 55°19'N, 22°09'E, pine bog, 306 ha;
Telšiai district	Stervo Pelkė bog, 55°47'N, 22°22'E, recovered bog, 80 ha;
Ukmergė district	Beržalotos Pelkė bog, 55°11'N, 25°00'E, pine bog, 29 ha, Kazimieravo Pelkė bog, 55°11'N, 25°00'E, recovered bog, 50 ha, Kertušas bog, 55°08'N, 24°54'E, 395,9 ha, pine bog, Laukėnų Pelkė bog, 55°11'N, 25°03'E, pine bog, 64,1 ha;
Varėna district	Katra env., Čepkelių Raistas bog, 53°59'N, 24°34'E, pine bog, 5858 ha, Marcinkonys env., Čepkelių Raistas bog, 54°01'N, 24°26'E, open bog, 5858 ha, Pakamšio Pelkė bog, 54°04'N, 24°24'E, pine bog, 25 ha;
Vilnius district	Giedraitiškių Pelkė bog, 54°51'N, 25°10'E, pine bog, 66 ha.

List of species

SPHINGIDAE

Agrus convolvuli (Linnaeus)

Ukme, Kertušas bog, 20–26 09 1999, 1 ♂.

GEOMETRIDAE

Cyclophora annularia (Fabricius)

Ukme, Kertušas bog and edges, 06–13 06 1999, 1 spec., 13–20 06 1999, 1 spec., 11–18 07 1999, 1 spec., 18–25 07 1999, 2 spec., 01–08 08 1999, 2 spec., 08–15 08 1999, 1 spec., 15–22 08 1999, 1 spec., 22–29 08 1999, 1 spec., 22–28 05 2000, 2 spec., 16–29 06 2001, 2 spec., 08–15 07 2001, 2 spec., 20–26 08 2001, 1 spec., 12–19 05 2002, 1 spec., Laukėnų Pelkė, 11–20 08 2001, 1 spec.; Varė, Katra env., 11–17 05 2000, 2 spec., 25–31 05 2000, 1 spec., 30 05 – 06 06 2002, 1 spec.

Cyclophora linearis (Hübner)

Ukme, Kertušas bog, 06–13 07 1997, 1 ♀.

Scopula virgulata (Denis et Schiffermüller)

Alyt, Riečiai env., 24–30 05 2000, 1 spec., 19–26 06 2001, 1 spec.; Kupi, Notigalės Pelkė, 10–17 06 2000, 3 spec., 17–24 06 2000, 3 spec.; Prie, Palių Durpynas, 06 06 2000, 13 spec.; Varė, Katra env., 15–21 06 2000, 1 ♂, 21–28 06 2001, 4 ♂, 29 06 – 05 07 2001, 2 ♂, 05–12 07 2001, 3 ♂, 13–20 06 2002, 2 spec., 27 06 – 04 07 2002, 1 spec., Pakamšio Pelkė, 12 06 2000, 1 ♂.

Anticlea badiata (Denis et Schiffermüller)

Telš, Stervo Pelkė, 17–24 04 2002, 1 ♂.

Spargania luctuata (Denis et Schiffermüller)

Prie, Palių Durpynas, 29 07 1999, 1 ♂, 06 06 2000, 1 ♂; Ukme, Kertušas bog, 30 05 – 06 06 1999, 1 spec., 08–15 08 1999, 1 spec.; Varė, Katra env., 11–17 05 2000, 1 ♂; 23–29 05 2002, 1 ♂.

Lampropteryx otregiata (Metcalfe)

Širv, Jauniūnų Pelkė, 29 07 – 03 08 2001, 1 spec., 03–10 08 2001, 1 spec.; Ukme, Kertušas bog and edges, 06–13 06 1999, 10 spec., 18–25 07 1999, 1 spec., 08–15 08 1999, 1 spec., 15–22 08 1999, 2 spec., 22–29 07 2001, 1 spec., 29 07 – 06 08 2001, 1 spec., Laukėnų Pelkė, 10–16 06 2001, 2 spec., 30 06 – 09 07 2001, 1 spec., 22–29 07 2001, 15 spec.; Varė, Katra env., 25 07 – 02 08 2001, 1 spec., 30 05 – 06 06 2002, 2 spec., 01–08 08 2002, 3 spec.

Ecliptopera capitata (Herrich-Schäffer)

Širv, Jauniūnų Pelkė, 11–18 06 2001, 1 spec.; Ukme, Kertušas bog and edges, 23–30 05 1999, 7 spec., 30 05 – 06 06 1999, 21 spec., 06–13 06 1999, 72 spec., 13–20 06 1999, 32 spec., 22–28 05 2000, 4 spec., 02–10 06 2001, 2 spec., 28 04 – 05 05 2002, 1 spec., 26 05 – 02 06 2002, 4 spec., Laukėnų Pelkė, 16–29 06 2001, 2 spec.; Varė, Katra env., 21–28 06 2001, 1 spec., 23–30 05 2002, 1 spec.

Chloroclysta infuscata (Tengström)

Ukme, Kazimieravo Pelkė, 11 06 2000, 1 ♂, Kertušas bog and edges, 20–27 06 1999, 1 spec., 04–11 07 1999, 1 spec., 09–15 07 2001, 1 spec., 15–29 06 2001, 1 spec., 09–16 06 2002, 1 spec., 16–23 06 2002, 1 spec., 23–30 06 2002, 2 spec., Laukėnų Pelkė, 02–09 07 2001, 2 spec.; Širv, Jauniūnų Pelkė, 25 06 – 03 07 2001, 3 spec., 03–10 07 2001, 4 spec., 10–17 07 2001, 2 spec.; Taur, Plynoji Pelkė, 19 06 2002, 1 ♀; Varė, Katra env., 08–13 06 2000, 1 spec., 13–20 06 2000, 5 spec., 20–27 06 2000, 4 spec., 13–19 07 2000, 1 spec., 14–21 06 2001, 5 spec., 21–28 06 2001, 10 spec., 28 06 – 05 07 2001, 4 spec., 05–12 07 2001, 10 spec., 06–13 06 2002, 10 spec., 13–20 06 2002, 24 spec., 20–27 06 2002, 25 spec., 27 06 – 04 07 2002, 19 spec., 04–11 07 2002, 2 spec., Marcinkonys env., 06 07 1999, 2 ♀.

Epirrita christyi (Allen)

Ukme, Kertušas bog and edges, 20–26 09 1999, 6 spec., 26 09 – 03 10 1999, 5 spec., 03–10 10 1999, 1 spec., 01–07 10 2001, 1 spec.

***Asthena anseraria* (Herrich-Schäffer)**

Ukme, Kertušas bog, 20–27 06 1999, 1 spec.; Varė, Marcinkonys env., 11 06 1999, 1♂.

***Triphosa dubitata* (Linnaeus)**

Varė, Katra env., 24–31 05 2001, 1 spec.

***Eupithecia gelidata* Möschler**

Alyt, Riečiai env, 15–22 05 2001, 2 spec., 22–29 05 2001, 1 spec.; Kupi, Notigalės Pelkė, 14–20 05 2000, 1 spec., 21–27 05 2000, 1 spec., 28 05 – 02 06 2000, 1 spec.; Širv, Jauniūnų Pelkė, 04–11 06 2001, 2 spec., Šven, Baluošos Durpynas, 21 06 2001, 1 spec.; Ukme, Beržalotos Pelkė, 12 06 2000, 2 spec., Kertušas bog, 16–23 05 1999, 3 spec., 23–30 05 1999, 5 spec., 30 05 – 06 06 1999, 21 spec., 06–13 06 1999, 3 spec., 08–14 05 2000, 2 spec., 14–21 05 2000, 2 spec., 21–28 05 2000, 2 spec., 28 05 – 03 06 2000, 3 spec., 16–29 06 2001, 2 spec., 12–19 05 2002, 5 spec., 19–26 05 2002, 1 spec., 05 26 – 02 06 2002, 5 spec., 02–09 06 2002, 2 spec., Laukėnų Pelkė, 15–21 05 2000, 1 spec., 21–28 05 2000, 4 spec.; Telš, Stervo Pelkė, 29 05 – 05 06 2002, 1 spec.; Varė, Katra env., 11–17 05 2000, 42 spec., 18–24 05 2000, 10 spec., 24–31 05 2000, 21 spec., 01–07 06 2000, 4 spec., 08–13 06 2000, 1 spec., 17–24 05 2001, 8 spec., 24–31 2001, 15 spec., 01–07 06 2001, 9 spec., 07–14 06 2001, 4 spec., 14–21 06 2001, 3 spec., 09–16 05 2002, 4 spec., 16–23 05 2002, 4 spec., 23–30 05 2002, 18 spec., 30 05 – 06 06 2002, 19 spec., 06–13 06 2002, 2 spec., Marcinkonys env., 06 07 1999, 7 spec., Pakamšio Pelkė, 21 05 2000, 1 spec.; Viln, Giedraitiškių Pelkė, 15 05 2000, 23 spec.

***Eupithecia millefoliata* Rössler**

Alyt, Riečiai env., 10–17 07 2001, 1 spec.

***Chesias legatella* (Denis et Schiffermüller)**

Ukme, Kertušas bog, 07–13 10 2001, 1 spec., 06–01 10 2002, 1 spec.; Varė, Katra env., 04 10 – 28 09 2000, 2 spec., 04 10 – 27 09 2001, 3 spec., 04–11 10 2001, 2 spec., 11–18 10 2001, 2 spec., 19–26 09 2002, 2 spec., 03–10 10 2002, 1 spec., 10–17 10 2002, 2 spec., 17–24 10 2002, 1 spec., Marcinkonys env., 30 09 1999, 1♂.

***Stegania cararia* (Hübner)**

Ukme, Kazimieravo Pelkė, 11 06 2000, 1 spec., Kertušas bog, 04–11 07 1999, 1 spec., 18–25 07 1999, 1 spec., 24–31 07 2000, 1 spec., 30 05 – 06 06 2002, 1 spec.; Varė, Pakamšio Pelkė, 12 06 2000, 1 spec.

***Selenia lunularia* (Hübner)**

Ukme, Kertušas bog, 08–15 08 1999, 1♂.

***Aspitates gilvaria* (Denis et Schiffermüller)**

Alyt, Riečiai env., 04 07 2001, 2♂; Varė, Katra env., 26 07 – 02 08 2000, 1♂, Marcinkonys env., 06 07 1999, 1♂.

***Chariaspilates formosaria* (Eversmann)**

Varė, Katra env., 01–07 06 2000, 2 spec., 13–20 06 2000, 1 spec., 20–27 06 2000, 1 spec., 29 06 – 05 07 2001, 1 spec., 05–12 07 2001, 3 spec., 13–20 06 2002, 5 spec., 20–27 06 2002, 2 spec., 27 06 – 04 07 2002, 1 spec.

***Lycia pomonaria* (Hübner)**

Ukme, Kertušas bog, 02–09 04 2000, 1♂.

NOTODONTIDAE

***Ptilodon cucullina* (Denis et Schiffermüller)**

Ukme, Laukėnų Pelkė, 20–26 08 2001, 1♂, Kertušas bog, 09–15 07 2001, 1 spec.; Varė, Katra env., 05–12 07 2001, 1 spec., 12–19 07 2001, 1 spec.

***Harpya milhauseri* (Fabricius)**

Ukme, Kertušas bog, 12–19 05 2002, 1♂; Varė, Katra env., 08–15 05 2002, 1♂.

NOCTUIDAE

***Schranksia costaestrigalis* (Stephens)**

Alyt, Riečiai env., 07–14 08 2001, 2 spec.; Širv, Jauniūnų Pelkė, 03–10 07 2001, 1 spec.; Ukme, Kertušas bog and edges, 04–11 07 1999, 2 spec., 25 07 – 01 08 1999, 1 spec., 18–23 07 2000, 1 spec., 11–20 08 2001, 1 spec., 20–27 08 2001, 1 spec., 04–11 08 2002, 2 spec., 11–18 08 2002, 3 spec., 25–31 08 2002, 1 spec., 08–15 09 2002, 1 spec., Laukėnų Pelkė, 07–13 08 2000, 1 spec., 30 06 – 09 07 2001, 1 spec., 15–22 07 2001, 2 spec., 29 07 – 06 08 2001, 3 spec., 06–11 08 2001, 1 spec., 11–20 08 2001, 5 spec., 20–26 08 2001, 1 spec.; Varė, Katra env., 01–07 06 2000, 2 spec., 14–21 06 2001, 1 spec., 12–19 07 2001, 1 spec., 13–20 06 2002, 1 spec., 18–25 07 2002, 3 spec., 01–08 08 2002, 1 spec., 08–15 08 2002, 2 spec.

***Catocala pacta* (Linnaeus)**

Ukme, Kertušas bog, 08–15 08 1999, 1♂, 24–31 07 2000, 1♂.

***Polychrysis moneta* (Fabricius)**

Ukme, Laukėnų Pelkė, 02–09 09 2001, 1♂.

***Autographa excelsa* (Kretschmar)**

Ukme, Kertušas bog, 08–15 08 1999, 1♂, Laukėnų Pelkė, 15–22 07 2001, 1♂; Kupi, Notigalės Pelkė, 01–08 07 2000, 1♂.

***Autographa buraetica* (Staudinger)**

Prie, Palių Durpynas, 06 06 2000, 2 spec.; Ukme, Kertušas bog and edge, 13-20 06 1999, 1 spec., 20-27 06 1999, 2 spec., 27 06 - 04 07 1999, 6 spec., 04-11 07 1999, 1 spec., 28 05 - 03 06 2001, 1 spec., Laukėnų Pelkė, 18-30 06 2001, 1 spec., 09-15 07 2001, 1 spec.; Varė, Katra env., 13-20 06 2002, 1 spec.

***Euchalcia modestoides* Poole**

Ukme, Kertušas bog, 20-27 06 1999, 1 ♀.

***Victrix umovii* (Eversmann)**

Varė, Katra env., 06-13 06 2000, 1 ♂, 25-31 06 2000, 1 ♂, 14-21 06 2001, 5 ♂, 21-28 06 2001, 1 ♂, 13-20 06 2002, 1 ♂.

***Asteroscopus sphinx* (Hufnagel)**

Alyt, Riečiai env., 12 09-05 10 2000, 1 ♂, 16-23 10 2001, 1 ♂.

***Schinia scutosa* (Denis & Schiffermüller)**

Ukme, Laukėnų Pelkė, 07-13 08 2000, 1 ♂; Varė, Marcinkonys env., 10 09 1999, 1 ♂, Pakamšio Pelkė, 25 05 2000, 1 ♂.

***Helicoverpa armigera* (Hübner)**

Ukme, Kertušas bog, 20-26 09 1999, 1 ♂.

***Chilodes maritima* (Tauscher)**

Šven, Baluošos Durpynas, 25 07 2000, 1 spec.; Varė, Marcinkonys env., 06 07 1999, 1 spec.

***Ipimorpha contusa* (Freyer)**

Ukme, Kertušas bog and edges, 27 06 - 04 07 1999, 3 spec., 04-11 07 1999, 7 spec., 11-18 07 1999, 1 spec., 08-16 07 2000, 2 spec., 08-15 07 2001, 1 spec., 15-22 07 2001, 3 spec., 07-14 07 2002, 4 spec.

***Mesogona oxalina* (Hübner)**

Prie, Palių Durpynas, 07 09 1999, 4 spec.; Ukme, Kertušas bog, 21-27 08 2000, 1 spec., 03-10 09 2000, 1 spec.; Varė, Katra env., 29 08 - 05 09 2002, 1 spec., Marcinkonys env., 10 09 1999, 1 ♀.

***Agrochola macilenta* (Hübner)**

Alyt, Riečiai env., 05-12 10 2000, 2 spec., 12-19 10 2000, 4 spec., 17 10 - 01 11 2000, 4 spec., 16-23 10 2001, 1 spec.; Prie, Palių Durpynas, 29 09 1999, 1 spec.; Širv, Jauniūnų Pelkė, 07-13 10 2001, 1 spec.; Ukme, Kertušas bog, 01-08 10 2000, 1 spec., 08-15 10 2000, 2 spec., 22-29 10 2000, 1 spec., 07-13 10 2001, 1 spec., 01-06 10 2002, 1 spec., 06-13 10 2002, 2 spec.,

13-27 10 2002, 4 spec., Laukėnų Pelkė, 25 09 - 01 10 2000, 2 spec., 01-07 10 2001, 1 spec., 07-14 10 2001, 1 spec., 14-27 10 2001, 2 spec.; Varė, Katra env., 28 09-04 10 2000, 1 spec., 26 10 - 01 11 2000, 1 spec., 04-11 10 2001, 2 spec.

***Xanthia citrigo* (Linnaeus)**

Varė, Marcinkonys env., 10 09 1999, 1 ♂.

***Lithophane lamda* (Fabricius)**

Alyt, Riečiai env., 11-25 09 2001, 1 ♂, 25 09 - 09 10 2001, 1 ♂; Kupi, Notigalės Pelkė, 27 03 - 08 04 2000, 1 spec., 16-22 04 2000, 1 spec.; Šalč, Kernavo Pelkė, 13 04 2000, 2 ♂ 1 ♀; Širv, Jauniūnų Pelkė, 16-23 04 2001, 1 spec., 23-29 04 2001, 1 spec., 01-07 05 2001, 1 spec.; Šven, Baluošos Durpynas, 05 04 2000, 8 spec., Ukme, Kertušas bog, 02-09 04 2000, 1 ♂, 16-23 09 2001, 1 ♀, 01-07 10 2001, 2 ♂, 14-20 04 2002, 1 spec.; Varė, Katra env., 28 03 - 05 04 2000, 2 spec., 12-19 04 2000, 1 spec., 19-26 04 2000, 2 spec., 02-09 05 2000, 1 spec., 05-12 04 2001, 1 ♂, 19-26 04 2001, 1 ♂, 18-25 04 2002, 2 spec., Marcinkonys env., 15 04 1999, 1 ♂, 30 04 1999, 1 ♀, 14 05 1999, 1 ♀, Katra env., 25 05 2000, 1 caterpillar on *Vaccinium uliginosum*.

***Aporophyla lutulenta* (Denis et Schiffermüller)**

Telš, Stervo Pelkė, 04-19 09 2002, 3 ♀.

***Apamea unanimitis* (Hübner)**

Kupi, Notigalės Pelkė, 10-17 06 2000, 1 spec.; Prie, Palių Durpynas, 06 06 2000, 2 spec.; Ukme, Kertušas bog and edges, 13-20 06 1999, 1 spec., 27 06 - 04 07 1999, 1 spec., Laukėnų Pelkė, 30 06 - 09 07 2001, 1 spec.

***Mesapamea didyma* (Esper)**

Šven, Baluošos Durpynas, 25 07 2000, 2 spec.; Ukme, Kertušas bog edges, 08-15 08 1999, 1 spec.

***Staurophora celsia* (Linnaeus)**

Varė, Katra env., 23-30 08 2000, 1 spec., 30 08 - 06 09 2000, 19 spec., 06-13 09 2000, 4 spec., 13-20 09 2000, 2 spec., 30 08 - 05 09 2001, 2 spec., 06-13 09 2001, 2 spec., 13-20 09 2001, 1 spec., 22-29 08 2002, 1 spec., 29 08 - 05 09 2002, 8 spec., 05-12 09 2002, 4 spec., 12-19 09 2002, 3 spec., Marcinkonys env., 10 09 1999, 1 ♂ 2 ♀, Pakamšio Pelkė, 30 08 2000, 1 spec.

***Sedina buettneri* (E. Hering)**

Alyt, Riečiai env., 12 09 - 05 10 2000, 6 spec., 05-10 10 2000,

3 spec., 10–17 10 2000, 1 spec., 17 10 – 01 11 2000, 2 spec., 11–25 09 2001, 3 spec.; Kupi, Notigalės Pelkė, 01–07 10 2000, 1 spec.; Ukme, Kertušas bog and edges, 05–12 09 1999, 1 spec., 03–10 10 1999, 2 spec., 24 09 – 01 10 2000, 1 spec., 16–23 09 2001, 3 spec., 01–08 09 2002, 1 spec., 08–15 09 2002, 1 spec., 15–22 09 2002, 1 spec., 29 09 – 06 10 2002, 1 spec., Laukėnų Pelkė, 25 09 – 01 10 2000, 1 spec., 09–16 09 2001, 4 spec., 01–07 10 2001, 1 spec.; Varė, Katra env., 28 09–10 10 2000, 8 spec., 06–13 09 2001, 2 spec., 13–20 09 2001, 4 spec., 20–27 09 2001, 3 spec., 29 08 – 05 09 2002, 5 spec., 05–12 09 2002, 3 spec., 19–26 09 2002, 1 spec.

Arenostola phragmitidis (Hübner)

Alyt, Riečiai env., 05–12 07 2001, 1 spec., 10–17 07 2001, 2 spec.; Širv, Jauniūnų Pelkė, 10–17 07 2001, 1 spec., 17–24 07 2001, 1 spec.; Ukme, Kertušas bog and edges, 11–18 07 1999, 10 spec., 18–25 07 1999, 1 spec., 25 07 – 01 08 1999, 2 spec., 18–23 07 2000, 1 spec., 23–30 2000, 1 spec., 15–22 07 2001, 3 spec., 07–14 07 2002, 4 spec., 14–21 07 2002, 4 spec., 28 07 – 04 08 2002, 1 spec., Laukėnų Pelkė, 15–22 07 2001, 3 spec., 22–29 07 2001, 5 spec.; Varė, Katra env., 13–19 07 2000, 1 spec., 09–16 08 2001, 1 spec., 04–11 07 2002, 2 spec.

Orthosia miniosa (Denis et Schiffermüller)

Alyt, Riečiai env., 02–08 05 2000, 1 spec.

Actebia praecox (Linnaeus)

Varė, Marcinkonys env., 06 07 1999, 1 ♂.

Noctua orbona (Hufnagel)

Varė, Katra env., 16–23 08 2001, 1 ♂, Pakamšio Pelkė, 30 08 2000, 1 ♂.

Agrotis cinerea (Denis et Schiffermüller, 1775)

Varė, Katra env., 16–23 06 2002, 2 spec.

LYMANTRIIDAE

Laelia coenosa (Hübner)

Alyt, Riečiai env., 26 07 – 01 08 2000, 54 spec., 01–08 08 2000, 28 spec., 08–15 08 2000, 5 spec., 17–24 07 2001, 1 spec., 01–07 08 2001, 3 spec., 07–14 08 2001, 2 spec., 14–21 08 2001, 1 spec.; Ukme, Kertušas bog, 24–31 07 2000, 1 ♂; 22–29 07 2001, 1 ♂, Laukėnų Pelkė, 06–15 07 2001, 1 ♂; Varė, Katra env., 26 07 – 02 08 2000, 1 ♂, Marcinkonys env., 22 07 1999, 1 ♂.

Orgyia antiquoides (Hübner)

Alyt, Riečiai, 14 06 2000, 3 ♂, 03–10 07 2001, 1 ♂, Prie, Palių Durpynas, 14 06 2000, 3 ♂; Ukme, Laukėnų Pelkė, 15–22 07 2001, 1 ♂.

NOLIDAE

Meganola albula (Denis et Schiffermüller)

Varė, Katra env., 29 06 – 05 07 2001, 3 spec.

Nycteola asiatica (Krulikovsky)

Ukme, Kertušas bog, 07–13 10 2001, 1 ♂; Varė, Katra env., 13–20 09 2001, 2 ♂.

ARCTIIDAE

Pelosia obtusa (Herrich-Schäffer)

Alyt, Riečiai env, 26 07 – 01 08 2000, 3 spec.; Varė, Katra env, 23–28 06 2000, 1 spec., 05–12 07 2001, 1 spec., 18–25 06 2002, 1 spec., Marcinkonys env., 06 07 1999, 1 spec.

References

- Dapkus D. 1995. 32 rare and 1 new for Lithuanian fauna Lepidoptera species. In Jonaitis V. (ed.) *New and Rare for Lithuania Insect Species. Records and Descriptions of 1994–1995*. Vilnius, 161–164.
- Dapkus D., Švitra G., Uselis V. 1999. Four new for the Lithuanian fauna Geometrid (Lepidoptera, Geometridae) species. *Acta Zoologica Lituanica. Biodiversity* 9 (3): 115–117.
- Ivinskis P. 1993. *Check-list of Lithuanian Lepidoptera. Lietuvos drugių sąrašas*. Vilnius.
- Ivinskis P., Mozūraitis R. 1995. 13 new and 48 rare for the Lithuanian fauna Lepidoptera species. In Jonaitis V. (ed.) *New and Rare for Lithuania Insect Species. Records and Descriptions of 1994–1995*. Vilnius, 153–160.
- Ivinskis P. 1999. Lietuvos drugių ištirtumas. Kn.: *Lietuvos bioįvairovė (būklė, struktūra, apsauga)*. Vilnius, 27–29.
- Söderman G. (ed.) 1994. *Moth monitoring scheme. A handbook for field work and the data reporting*. Helsinki.
- Švitra G. 1995. 58 rare for Lithuanian fauna Lepidoptera species, found in 1991–1994. In Jonaitis V. (ed.) *New and Rare for Lithuania Insect Species. Records and Descriptions of 1994–1995*. Vilnius, 165–172.

Retos makrodrugių rūšys, aptiktos Lietuvos aukštapelkėse 1997–2002 metais

D. DAPKUS

Santrauka

Straipsnyje pateikiami duomenys apie 53 retas drugių rūšis, užregistruotas 1997–2002 metais monitoringo ir epizodinių tyrimų metu Lietuvos aukštapelkėse ir jų pakraščiuose. Prie kiekvienos rūšies pateikiama radvietė, data ir individų skaičius.

Received: June 17, 2003

PAPILDOMI DUOMENYS APIE RETAS IR NAUJAS LIETUVOS ENTOMOFAUNOS DRUGIŲ (LEPIDOPTERA) RŪŠIS, RASTAS 1927–2002 METAIS

RIČARDAS KAZLAUSKAS

Zoologijos katedra, Vilniaus universitetas, Čiurlionio 21/27, LT–2009 Vilnius

Medžiaga ir metodika

Šiame pranešime pateikiami duomenys, paremti Vilniaus universiteto Zoologijos katedros muziejaus entomologinėmis kolekcijomis. Tai tikslūs pranešimo autoriaus (R.K.) ir daugelio buvusių profesionalių entomologų, studentų biologų bei entomologų mėgėjų (A. Klimavičius, A. Kostiuogovas, A. Maceika, A. Manikas, A. Pivorūnaitė, B. Baublytė, B. Kabažinskienė, D. Lukoševičius, D. Štitiš, D. Trijonytė, E. Norkienė, E. Žepečkis, G. Sasnauskas, J. Prűffer, K. Vyšniauskas, O. Montvilienė, P. Motiekaitis, P. Šlėnys, R. Šarapovas, S. Gliudys, T. Ūsaitis, V. Bagdonas, V. Karalius, V. Miliauskaitė, V. Pliūraitė, V. Stortinskas, V. Višinskas, W. Dietz, Ž. Jonaitytė, A. Buiškys) duomenys apie retas rūšis, surinkti 1930–2002 metais įvairiuose Lietuvos rajonuose. Dauguma čia skelbiamų duomenų buvo naudojami ruošiant svarbiausius leidinius apie Lietuvos drugių fauną (Kazlauskas, 1984; Ivinskis, 1993), tačiau niekada nebuvo skelbti pilni duomenys apie radvietę, datą, individų skaičių, rinkėjus. Autorius dėkingas G. Švitrai ir D. Dapkui, padėjusiems tikslinti daugelio rūšių apibūdinimą ar peržiūrėti iki tol neapibūdintą kolekcinę medžiagą, taip pat rengiant šį pranešimą.

Didžioji medžiagos dalis buvo surinkta, viliojant vabzdžius šviesa ar gaudant entomologiniu sieteliu.

Rezultatai

Pateikiami duomenys apie 3 naujas (*Scopula umbelaria* Hb., *Scotopteryx luridata* Hfn. ir *Selidosema brunnearia* Vill.) ir 73 retas Lietuvos drugių rūšis. [Lietuvos raudonąją knygą įrašyta 12 rūšių: *Oeneis jutta* Hb., *Glaucopsyche alexis* Poda, *Lycaena helle* D.S., *Semiothisa carbonaria* Cl., *Epirrhoe tartuensis* Mols, *Chariaspatates formosaria* Ev., *Nemeobius*

lucina L., *Pseudophilotes baton* Bgstr., *Pyrgus serratulae* Rbr., *Hyphoraia aulica* L., *Aspitates gilvaria* D.S. ir *Baptria tibiale* Esp.

Rūšių sąrašas

HESPERIIDAE

Pyrgus carthami Hb.

Varė, Merkinė, 07 07 1978, 1 ind. (R.K.).

Pyrgus serratulae Rbr.

Rase, Milašaičiai, 04 06 1993, 1 ind. (K. Vyšniauskas).

LYCAENIDAE

Glaucopsyche alexis Poda

Varė, Zervynos, 08 06 1995, 3 ind. (R.K.); Viln, Skersabalai, 05 06 1988, 3 ind. (R.K.).

Lycaena helle D.S.

Viln, Daubėnai, Rudaminos slėnis, 29 06 1996, pop. (P. Šlėnys), 08 06 1997, ~100 ind. (R.K.), 31 05 1998, ~200 ind. (R.K.), 12 05 2002, 10 ind. (R.K.), Didžiulio ež., Saidės slėnis, 13 05 1994, 3 ind. (R.K.).

Nemeobius lucina L.

Vilnius, Paneriai, 30 05 1954, 1 ind. (R.K.).

Pseudophilotes vicrama (Moore)

Lazd, Gerdašiai, 15 06 1991, 1 ind. (R.K.).

NYMPHALIDAE

Oeneis jutta Hb.

Kaiš, Livintai, Palaraisčio Pelkė, 16 05 1993, pop. (R.K.); Šalč, Rūdninkų giria, Kernavas, 29 05 1992, pop. (R.K.).

LASIOCAMPIDAE

Phyllodesma japonica Leech

Igna, Kavoliškiai, 12 05 1993, 1 ind. (L. Trijonytė).

LYMANTRIIDAE

Gynaephora selenitica Esp.

Šven, Gelednė, 14 06 1988, 2 ind. ex larva, (R.K.); Vilnius, Paneriai, 25 04 1989, 4 ind. ex larva, (R.K.).

Laelia coenosa Hb.

Alyt, Žuvinto rezervatas, 24 07 1992, 1 ind. (R.K.); Igna, Grikapelė, 03 07 1998, 1 ind. (V. Višinskas); Varė, Grūtas, 23 07 1998, 1 ind. (P. Šlėnys).

GEOMETRIDAE

***Anticlea badiata* D.S.**

Kaun, Raudondvaris, 23 04 1999, 1 ind. (D. Lukoševičius); Jurb, Seredžius, 28 04 2002, 1 ind. (R.K.); Maže, Reivyčiai, 27 04 2001, 1 ind. (A. Klimavičius).

***Aspitates gilvaria* D.S.**

Varė, Čepkelių rezervatas, 18–19 07 1971, 3 ind. (R.K.).

***Baptria tibiale* Esp.**

Kaun, Lapės, 03 07 1998, 1 ind. (T. Ūsaitis); Kėda, Vilainių miškas, 15 06 1978, 1 ind. (V. Bagdonas).

***Cabera leptographa* Wehr.**

Alyt, Punia, 16 07 1969, 1 ind. (R.K.), Žuvinto rezervatas, 10 07 1973, 1 ind. (A. Manikas); Jona, Bukonys, 20 07 1976, 1 ind. (A. Manikas); Šila, Požerė, 26 06 1976, 2 ind. (A. Manikas).

***Chariaspitantes formosaria* Ev.**

Alyt, Žuvinto rezervatas, 02–07 07 1992, 3 ind. (R.K.).

***Chloroclysta infusata* Tgstr.**

Trak, Varnikų Pelkė, 28 06 1997, 1 ind. (R.K.).

***Costaconvexa polygrammata* Bkh.**

Molė, Stirniai, 30 06 1973, 1 ind. (A. Manikas), 25 07 1973, 1 ind. (A. Manikas); Trak, Senieji Trakai, 14 08 1995, 1 ind. (A. Kostiugovas); Varė, Kapiniškės, 02 05 1987, 2 ind. (R.K.), Margionys, 03 07 1986, 1 ind. (R.K.); Viln, Karveliškės, 22 08 1983, 1 ind. (R.K.).

***Cyclophora porata* L.**

Vilnius, 07 1959, 1 ind. (R.K.), Paneriai, 08–10 08 1947, 2 ind. (R.K.), Verkiai, 09 05 1948, 1 ind. (R.K.).

***Epirrhoe tartuensis* Mols**

Viln, Daubėnai, Rudaminos slėnis, 02 07 1997, 50 ind. (R.K.), Šilėnai, 16 07 1995, 2 ind. (R.K.).

***Eupithecia distinctaria* H.-S.**

Neringa, Nida, 05 08 1978, 1 ind. (R.K.).

***Eupithecia egenaria* H.-S.**

Jurb, Seredžius, 13 08 2002, 1 ind. (R.K.).

***Eupithecia extensaria* Frr.**

Viln, Baltoji Vokė, 25 05 1996, 1 ind. (R.K.).

***Eupithecia extraversaria* H.-S.**

Varė, Kapiniškės, 07 07 1985, 1 ind. (R.K.).

***Eupithecia lariciata* Frr.**

Alyt, Vidzgirio miškas, 05 06 1994, 1 ind. (R.K.).

***Horisme aemulata* Hb.**

Kaun, Gervėnupis, 02 07 1976, 1 ind. (R.K.).

***Horisme aquata* Hb.**

Lazd, Veisiejai, 14 06 1974, 1 ind. (A. Manikas); Šalč, Rūdninkų giria, karinis poligonas, 30 05 1992, 2 ind. (R.K.), 07 06 1992, 4 ind. (R.K.).

***Hydriomena ruberata* Frr.**

Plun, Aukštasis Tyras, 26 05 1985, 1 ind. (R.K.).

***Perizoma affinitata* Stp.**

Neringa, Juodkrantė, 29 06 – 07 07 1989, 7 ind. (R.K.).

***Pseudoterpna pruinata* Hfn.**

Varė, Musteika, 13 08 1993, 1 ind. (R.K.).

***Scopula incanata* L.**

Varė, Margionys, 04 07 1986, 2 ind. (R.K.), Merkinė, 07–10 07 1978, 5 ind. (R.K.).

***Scopula marginepunctata* Goeze**

Varė, Latežeris, 20 06 1970, 2 ind. (R.K.), Puvočiai, 02 07 1977, 1 ind. (R.K.).

****Scopula umbelaria* Hb.**

Vilnius, Paneriai, 26 06 1973, 1 ind. (R.K., det. J. Viidalepp).

***Scotopteryx bipunctaria* D.S.**

Alyt, Punia, 28 07 1964, 1 ind. (R.K.); Vilnius, Aukštieji Paneriai, 08 08 1947, 6 ind. (R.K.).

****Scotopteryx luridata* Hfn.**

Varė, Puvočiai, 01 07 1995, 1 ind. (G. Sasnauskas).

****Selidosema brunnearia* Vill.**

Šalč, Rūdninkų giria, karinis poligonas, 31 07 1992, 1 ind. (R.K.), 01 08 1992, 1 ind. (R.K.).

***Semiothisa carbonaria* Cl.**

Akme, Kamanų rezervatas, 19 05 1981, 1 ind. (R.K.), 13 05 1988, 4 ind. (R.K.); Šven, Perūno pelkė, 06 05 1990, 3 ind. (R.K.).

***Heliomata glarearia* D.S.**

Trak, Senieji Trakai, 25 07 1997, 1 ind. (R. Šarapovas).

***Thera cognata* Thnbg.**

Palanga, 13 07 1994, 1 ind. (R.K.); Neringa, Pervalka, 06 07 1998, 5 ind. (R.K.); Varė, Margionys, 03 07 1986, 1 ind. (R.K.), Merkinė, 10 07 1983, 1 ind. (R.K.), Puvočiai, 02 07 1984, 1 ind. (R.K.).

NOCTUIDAE

***Actinotia hyperici* D.S.**

Varė, Viečiūnai, 15 08 1989, 1 ind. (R.K.).

***Amphipyra berbera* Rungs**

Alytus, 18 08 1980, 2 ind. (R.K.); Kaun, Noreikiškės, 23 09 1984, 1 ind. (Ž. Jonaitytė); Viln, Gėlos ežeras, 03 09 1991, 1 ind. (A. Maceika); Vilnius, 19 09 1936, 1 ind. (J. Prüffer), 21 09 1971, 1 ind. (R.K.).

***Apamea epomidion* Haw.**

Alyt, Punia, 17 07 1969, 1 ind. (R.K.); Rase, Skapiškiai, 07 07 1973, 1 ind. (R.K.).

***Apamea lithoxyloae* D.S.**

Šiau, Pabijočiai, 16 07 1997, 1 ind. (V. Višinskas).

***Apamea oblonga* Haw.**

Širv, Jauniūnai, 12 08 1977, 1 ind. (R.K.).

***Apamea rubrivena* Tr.**

Šiau, Pabijočiai, 13 07 1997, 1 ind. (V. Višinskas).

***Aporophyla lutulenta* D.S.**

Trak, Senieji Trakai, 15 09 1995, 1 ind. (A. Kostiugovas).

***Athetis pallustris* Hb.**

Šalč, Rūdinkų giria, Senieji Maceliai, 24 05 1996, 1 ind. (R.K.); Trak, Miškiniai, 18 05 1996, 1 ind. (V. Višinskas).

***Autographa excelsa* Kr.**

Birž, Biržų giria, 01 08 1984, 1 ind. (R.K.); Igna, Meironys, 18 07 1999, 1 ind. (V. Višinskas).

***Bena bicolorana* Fuess.**

Jurb, Seredžius, 11 07 2002, 1 ind. (R.K.); Kaun, Lapės, 31 07 1998, 1 ind. (T. Ūsaitis); Raudondvaris, 24 07 2002, 1 ind. (D. Lukoševičius); Klaipėda, Smiltynė, 11 07 2001, 1 ind. (A. Buiškys).

***Callopistria juvenina* Cr.**

Trak, Paluknys, 12 07 1946, 1 ind. (R.K.); Vilnius, 05 07 1955, 1 ind. (R.K.); Paneriai, 03 08 1975, 1 ind. (R.K.).

***Catocala electa* Bkh.**

Kaun, Vilkija, Kvesai, 08 1956, 2 ind. (R.K.); Lazd, Dainaviškiai, 23 08 1970, 1 ind. (R.K.); Širv, Navasiolka, 06 08 1972, 1 ind. (V. Stortinskas).

***Catocala elocata* Esp.**

Alyt, Krokialaukis, 02 09 1975, 1 ind. (V. Miliauskaitė); Kaun, Kačerginė, 22 08 1973, 1 ind. (R.K.); Petrašiūnai, 08 1973, 1 ind. (B. Kabazinskienė); Palanga, 09 1970, 1 ind. (O. Montvilienė); Šilalė,

21 08 1972, 1 ind. (B. Baublytė); Vilnius, 07 08 1954, 1 ind. (R.K.), 13 09 1955, 1 ind. (R.K.), 09 1970, 1 ind. (R.K.), 21 09 1970, 1 ind. (R.K.).

***Chortodes extrema* Hb.**

Jurb, Viešvilė, 09 07 1973, 1 ind. (R.K.), 13 07 1973, 1 ind. (R.K.); Marijampolė, 30 06 1993, 1 ind. (D. Štītis).

***Conisania leineri* Frr.**

Palanga, 08 07 1994, 5 ind. (R.K.), 09 07 1994, 2 ind. (R.K.), 13 07 1994, 1 ind. (R.K.).

***Cosmia affinis* L.**

Kaun, Lapės, 03 08 1998, 1 ind. (T. Ūsaitis); Molė, Virintos ežeras, 20 07 1988, 1 ind. (R.K.); Šaki, Gelgaudiškis, 06 09 1980, 1 ind. (V. Karalius); Trak, Senieji Trakai, 30 07 1995, 1 ind. (R.K.).

***Cucullia balsamitae* Bsd.**

Palanga, 08 07 1994, 1 ind. (R.K.); Šalč, Rūdinkų giria, karinis poligonas, 30 05 1992, 1 ind. (R.K.).

***Cucullia lychnitis* Ramb.**

Šiauliai, 12 06 1980, 1 ind. (P. Motiekaitis); Trakai, 22 07 1927, 1 ind. (J. Prüffer); Ukmergė, 15 06 1972, 2 ind. (R.K.); Varė, Puvočiai, 02 07 1978, 1 ind. (R.K.); Vilkaviškis, 25 07 1930, 1 ind. (W. Dietz); Viln, Medynai, 06 07 1934, 2 ind. (J. Prüffer).

***Cucullia tanacetii* D.S.**

Varė, Latežeris, 19 06 1970, 1 ind. (R.K.).

***Dicycla oo* L.**

Pakruojis, 20 07 1978, 1 ind. (V. Pliūraitė), 04 08 1978, 1 ind. (V. Pliūraitė); Šaki, Gelgaudiškis, 31 07 1978, 2 ind. (V. Karalius).

***Eremobia ochroleuca* D.S.**

Telš, Biržulio ežeras, 20 07 1973, 1 ind. (R.K.).

***Euchalcia modestoides* Poole**

Viln, Rastinėnai, 06 07 2002, 1 ind. (R.K.).

***Hadena filigrama* Esp.**

Jurb, Seredžius, 04 06 2002, 1 ind. (R.K.); Palanga, 09 07 1994, 1 ind. (R.K.).

***Hadena luteago* D.S.**

Vilnius, 03 07 1995, 1 ind. (G. Sasnauskas).

***Luperina zollikoferi* Frr.**

Vilnius, 05 10 1996, 1 ind. (T. Ūsaitis).

***Mniotype bathensis* Lutzau**

Trak, Miškiniai, 01 06 1981, 1 ind. (R.K.).

***Noctua janthae* Bkh.**

Neringa, Juodkrantė, 09 08 1992, 7 ind. (R.K.).

Noctua janthina D.S.

Neringa, Juodkrantė, 09 08 1992, 3 ind. (R.K.).

Nycteoia asiatica Krul.

Igna, Ažuolynė, 24 07 1995, 1 ind. (D. Trijonytė); Kaun, Raudondvaris, 24–30 06 2001, 1 ind. (D. Lukoševičius).

Chropleura fennica Tausch.

Kelm, Kurtuvėnų miškas, 20 08 1978, 1 ind. (S. Gliaudys).

Periphanes delphinii L.

Lazd, Dainaviškiai, 1 ind. (R.K.).

Plusidia cheiranthi Tausch.

Uten, Užpaliai, 13 07 1977, 3 ind. (R.K.); Varė, Rudnia, 14 07 1971, 1 ind. (R.K.).

Spaelotis clandestina Harris

Varė, Zervynos, 24 07 1984, 1 ind. (R.K.).

Tyta luctuosa D.S.

Lazd, Veisiejai, 01 06 1971, 1 ind. (E. Norkienė); Trak, Aukštadvaris, 15 07 1965, 1 ind. (R.K.); Vilnius, Karoliniškės, 01 08 1975, 1 ind. (A. Pivorūnaitė).

Zanclognatha lunalis Scop.

Vilnius, Paneriai, 13 07 1949, 4 ind. (R.K.).

ARCTIIDAE

Ammobiota festiva Hfn.

Lazd, Veisiejai, 25 06 1974, 1 ind. (R.K.).

Hyphoraia aulica L.

Šalč, Rūdninkų giria, karinis poligonas, 23 05 1992, 1 ind. ex larva (R.K.).

Pericallia matronula L.

Viln, Karveliškės, 01–10 07 1943, 1 ind. (E. Žepečkis); Vilnius, Žaliejai, Ežerai, 25 06 1957, 1 ind. (R.K.).

Literatūra

- Ivinskis P. 1993. *Check-list of Lithuanian Lepidoptera. Lietuvos drugių sąrašas*. Vilnius.
 Kazlauskas R. 1984. *Lietuvos drugiai*. Vilnius.
 Kazlauskas R. 1988. 13 naujų ir 35 retos Lietuvos TSR drugių rūšys, rastos 1924–1987 m. ir apibūdintos 1984–1987 m. In Jonaitis V. (ed.) *New and Rare for Lithuania Insect Species. Records and Descriptions of 1987*. Vilnius, 45–52.

Supplementary data on new and rare for the Lithuanian fauna Lepidoptera species collected in 1927–2002

R. KAZLAUSKAS

Summary

The report presents information gathered from the entomological collection of Zoological Museum of Vilnius University. Three new (*Scopula umbelaria* Hb., *Scotopteryx luridata* Hfn. and *Selidosema brunnearia* Vill.) and 73 rare for the Lithuanian fauna Lepidoptera species are presented. Information on the finding locality, finding date, the number of collected specimens and the collector of every species is provided.

Twelve species (*Oeneis jutta* Hb., *Glaucopsyche alexis* Poda, *Lycaena helle* D.S., *Semiothisa carbonaria* Cl., *Epirrhoe tartuensis* Mols, *Chariaspitates formosaria* Ev., *Nemeobius lucina* L., *Pseudophilotes barton* Bgstr., *Pyrgus serratulae* Rbr., *Hyphoraia aulica* L., *Aspitates gilvaria* D.S. and *Baptria tibiale* Esp.) are included into the Lithuanian Red Data Book.

Received: September 15, 2003

EIGHTY-TWO NEW FOR LITHUANIA BEETLE (COLEOPTERA) SPECIES

VYTAUTAS TAMUTIS

Lithuanian University of Agriculture, Studentų 11–333, Akademija, LT–4324, Lithuania.
E-mail: dromius@yahoo.com

Introduction

The first records of beetles found in Lithuania were mentioned by E. Eichwald in the beginning of the XIX century (Eichwald, 1830). Short reports dealing with the beetle fauna were published in the beginning of the XX century (Heyden, 1903; Рубаль, 1910; Tenenbaum, 1923, 1931). Some species found in Vilnius region were published by B. Ogijewicz (1931, 1939). The first check-list of Lithuanian beetles was compiled by S. Pileckis (1960). The most complete check-list of Lithuanian Coleoptera was compiled by S. Pileckis and Vidm. Monsevičius and presented in the monograph "Lithuanian fauna. Beetles" (1995, 1997, in Lithuanian). Some data on new Coleoptera species was published later (Šablevičius, Ferenca, 1995; Tamutis, 1996, 1999, 2001, 2001; Monsevičius, 1998, 1999; Barševskis, 2001; Monsevičius, Pankevičius, 2001; Ferenca *et al.*, 2002). There were 3176 Coleoptera species known in Lithuania until this publication. The purpose of this report is to add information on 82 new for the Lithuanian fauna Coleoptera species. Some species (*Rhyzopertha dominica* Step., *Araecerus fasciculatus* Deg. and *Sitophilus oryzae* L.) were found in Kaunas Plant Protection and Quarantine Station in different crop products imported from southern countries. These species can survive only in warehouses and other unnatural warm places in Lithuania.

Material and Methods

The biggest part of the material was collected in different parts of Lithuania in 1992–2002. Some data was obtained from the entomological collections of Vilnius University and Lithuanian University of Agriculture. Beetles were collected using standard entomological methods:

Barber's trap, netting and pheromone traps for *Ips typographus* (Paulius Zolubas (P.Z.)), caught by hand and collected in places of hibernation (Vytautas Tamutis (V.T.), Artūras Gedminas (A.G.), Romas Ferenca (R.F.), Vidmantas Monsevičius (V.M.), Simonas Pileckis (S.P.), Gintaras Slavinskas (G.S.), Bronius Šablevičius (B.Š.), Rimantas Pankevičius (R.P.), Aleksandras Meržijevskis (A.M.), Eduardas Zubrys (E.Z.) and S. Gaižutis (S.G.)). The nomenclature of Coleoptera follows J.F. Lawrence, A.F. Newton (1995) and W. Lorenz (1998).

List of species

DYTISCIDAE

Hydroporus pubescens Gyllenhal, 1808

Kaun, Noreikiškės, in the pond, 17 05 1992, 2♂ (V.T.).

CARABIDAE

Bembidion obtusum Audinet-Serville, 1821

Neringa, Juodkrantė, 11 09 1999, 1♂ 2♀ (B.Š.); Plun, Kumelkaktė, 02 09 1995, 1♂ (B.Š.).

Ocys quinquestriatus Gyllenhal, 1810

Kaun, Kamšos Miškas f., 06 10 1996, 1♂ (V.T.).

Tachys micros Fischer, 1828

Kaun, Noreikiškės, bank of pond, 09 07 1994, 1♂ (V.T.).

HISTERIDAE

Paromalus flavicornis Herbst, 1792

Kaun, Margininkai, 12 06 1994, 2 spec. (V.T.).

Margarinotus obscurus Kugelann, 1792

Kaun, Margininkai, 30 07 1999, 3 spec. (V.T.); Noreikiškės, 19 06 1995, 1 spec. (V.T.); Uten, Saldutiškis, 07 07 1998, 1 spec. (V.T.).

LEIODIDAE

Leiodes rufipennis Paykull, 1798

Varė, Merkinė, leaf litter, 18 08 1998, 1♂ (A.G.).

CHOLEVIDAE

Choleva paskoviensis Reitter, 1913

Kaun, Noreikiškės, 11 10 1994, 1♂ (V.T.).

PLATYPSYLLIDAE

Platypsillus castoris Ritsema, 1869

Kaun, on a beaver's skin in Kauno Marios pond, 10 10 2002, 8♂ 7♀ (A.G.).

STAPHYLINIDAE

***Eusphalerum sorbi* Gyllenhal, 1810**

Kaun, Kamšos Miškas f., 15 08 1994, 1♂ 2♀ (V.T.).

***Acrolocha sulcula* Stephens, 1834**

Kaun, Kamšos Miškas f., leaf litter, 15 08 1994, 2♀ (V.T.).

***Lomechusoides strumosus* Fabricius, 1792**

Varė, Merkinė, leaf litter, 30 08 2001, 1♂ (A.G.).

***Encephalus complicans* Kirby, 1832**

Kaun, Kamšos Miškas f., leaf litter, 08 04 1992, 1♂ (V.T.).

***Thinodromus arcuatus* Stephens, 1834**

Kaun, Dubrava f., 04 05 2000, 1♂ (P.Z.).

***Stenus assequens* Rey, 1884**

Kaun, Noreikiškės, agricultural fields, 10 08 1998, 4♀ 1♂ (V.T.).

***Lithocharis ochracea* (Gravenhorst, 1802)**

Kaun, Kamšos Miškas f., 25 04 1993, 1♂ (V.T.).

***Scopaeus minimus* (Erichson, 1839)**

Kaun, Kamšos Miškas f., leaf litter, 01 09 1995, 1♂ (V.T.).

***Lathrobium laevipenne* Heer, 1839**

Kaun, Kamšos Miškas f., leaf litter, 17 05 1997, 1♂ 1♀ (V.T.).

***Tasgius winkleri* Bernhauer, 1906**

Kaun, Noreikiškės, 07 07 1994, 1♂ (V.T.).

***Velleius dilatatus* Fabricius, 1787**

Kaun, Dubrava f., 13 07 2002, 1 spec. (P.Z.).

***Quedius nigriceps* Kraatz, 1857**

Druskininkai, leaf litter, 26 05 1995, 1♂ 1♀ (V.T.); Klaipėda, Smiltynė, leaf litter, 07 07 1995, 1♂ 2♀ (V.T.).

***Othius angustus* Stephens, 1833**

Klaipėda, Smiltynė, leaf litter, 07 07 1995, 1♂ (V.T.).

TROGIDAE

***Trox hispidus* Pontoppidan, 1763**

Lazd, Gerdašiai, 20 06 1969 1♂ (anonymous collector).

EUCNEMIDAE

***Dirhagus emyi* Rouget, 1855**

Pasv, Kubiliūnų Miškas f., 03 08 1997, 1♂ 1♀ (A.G.).

***Dirhagus pygmaeus* Fabricius, 1792**

Kaun, Dubrava f., pheromone traps for *Ips typographus*, 16 06 2000, 1♂ (P.Z.); Molė, Kertuojai lake env., pheromone traps for *Ips typographus*, 16 06 2000, 1♂ 1♀ (P.Z.); Šilu, Juknaičiai, 24 06 1997, 2♀ (A.G.).

ELATERIDAE

***Cardiophorus asellus* Erichson, 1840**

Šiau, Mirskiškė, pine forest litter, 12 05 1992, 1♀ (V.T.).

CANTHARIDAE

***Malthodes fibulatus* Kiesenwetter, 1852**

Kaun, Noreikiškės, on meadow grass, 25 08 1997, 1♀ 1♂ (V.T.).

DERMESTIDAE

***Dermestes undulatus* Brahm, 1791**

Kaun, Dubrava f., 28 04 1997, 1 spec. (P.Z.).

BOSTRICHIDAE

***Rhyzopertha dominica* Stephens, 1830**

Kaunas Plant Protection and Quarantine Station, wheat from Ukraina, 28 04 1992, 3 spec. (V.T.).

PTINIDAE

***Ptinus clavipes* Panzer, 1792**

Šiau, Slydžiai, warehouse, 13 03 1993, 2♀ (V.T.).

ANOBIIDAE

***Ernobius pini* Sturm, 1837**

Druskininkai, crown of pine trees, 09 07 1996, 1♂ 1♀ (V.T.).

***Xyletinus pectinatus* Fabricius, 1792**

Kaun, Margininkai fms., 07 05 1996, 2♂ 1♀ (V.T.).

KATERETIDAE

***Kateretes rufilabris* Latreille, 1807**

Šilu, Juknaičiai env., 11 06 1997, 2♀ (A.G.).

NITIDULIDAE

***Eपुरaea thoracica* Tournier, 1872**

Igna, Pakasas lake env., 05 08 1997, 1♀ (V.T.).

***Meligethes brunnicornis* Sturm, 1845**

Kaun, Kamšos Miškas f., 30 07 1997, 2♀ (V.T.).

***Meligethes egenus* Erichson, 1845**

Kaun, Girininkai env., 28 07 1996, 5♂ 7♀ (V.T.), Noreikiškės, 30 07 1997, 2♂ 1♀ (V.T.).

***Meligethes maurus* Sturm, 1845**

Kaun, Aleksotas m./D., 25 05 1985, 1♀ (S.G.), Kamšos Miškas f., 20 05 1996, 2♀ 1♂ (V.T.).

***Meligethes nigrescens* Stephens, 1830**

Kaun, Noreikiškės, 20 05 1996, 2♂ 1♀ (V.T.).

***Meligethes carinulatus* Förster, 1849**

Kaun, Kazliškiai, agricultural fields, 04 06 1999, 1♀ (V.T.).

Meligethes distinctus Sturm, 1845

Kaun, Noreikiškės, 15 05 1996, 2♂ 1♀ (V.T.).

Meligethes ochropus Sturm, 1845

Kaun, Noreikiškės, 27 08 1997, 2♂ 1♀ (V.T.); Varė, Merkinė, 18 08 1998, 1♂ (A.G.).

Meligethes symphyti Heer, 1841

Trakai env., 13 06 1998, 2♂ (A.G.).

Meligethes subrugosus Gyllenhal, 1808

Uten, Saldutiškis env., 06 07 1998, 1♂ 1♀ (V.T.).

Meligethes sulcatus Brisout de Barneville, 1863

Kaun, Kamšos Miškas f., 04 06 1997, 3 spec. (V.T.).

Meligethes tristis Sturm, 1845

Šiau, Dzidai env., 15 08 1997, 3♂ 5♀ (V.T.).

COCCINELLIDAE

Scymnus haemorrhoidalis Herbst, 1797

Kaun, Margininkai fms., 20 06 1992, 2♂ 1♀ (V.T.).

CORYLOPHIDAE

Orthopterus atomus Gyllenhal, 1808

Kaun, Noreikiškės, 09 04 1994, 1♀ (V.T.).

LATHRIDIIDAE

Enicmus testaceus Stephens, 1830

Molė, Bebrusai lake env., 20 05 2000, 2♂ 1♀ (P.Z.).

Corticaria abietorum Motschulsky, 1867

Molė, Bebrusai lake env., 05 05 2000, 1♂ (P.Z.).

Corticaria crenulata Gyllenhal, 1827

Kaun, Noreikiškės, 09 04 1994, 1♀ (V.T.).

Corticaria saginata Mannerheim, 1844

Plun, Rietavas for., 15 09 1981, 1♀ (anonymous collector).

CISIDAE

Cis fagi Waltl, 1839

Šiau, Slydžiai, 28 03 1993, 5 spec. (V.T.).

MELANDRYIDAE

Anisoxya fuscata Illiger, 1798

Molė, Bebrusai lake env., 16 06 2000, 1♂ (P.Z.).

MELOIDAE

Cerocoma schaefferi Linnaeus, 1758

Vilnius env., 24 06 1931, 1♂ (anonymous collector, zoological collection of Vilnius University).

ANTHICIDAE

Mecynotarsus serricornis Panzer, 1796

Kaun, Dubrava f., 04 05 2000, 1♂ (A.G.).

CERAMBYCIDAE

Pidonia lurida Fabricius, 1787

Kaun, Kamšos Miškas f., 14 06 1995, 1♀ (V.T.).

Ropalopus macropus Germar, 1824

Kaun, Kamšos Miškas f., 15 05 96, 1♀ (V.T.), Nevėžis landscape pr., 04 01 2001, 1♂ (V.T.).

CHRYSOMELIDAE

Cassida azurea Fabricius, 1801

Kaun, Pypliai, near Pypliai mound, 31 03 2002, 3 spec. (V.T.).

Chrysolina herbacea Duftschmid, 1825

Kaun, Noreikiškės, 01 07 93, 1 spec. (V.T.).

Prasocuris junci Brahm, 1790

Kaun, Ringovė pr., 20 05 1998, 5 spec. (V.T.); Pane, Geležiai, 06 05 1999, 2 spec. (R.P.).

NEMONYCHIDAE

Doydirhynchus austriacus Oliver, 1807

Pane, Uoginiai, 06 05 1999, 1 spec. (R.P.).

ANTHRIBIDAE

Allandrus undulatus Panzer, 1795

Pane, Geležiai, 17 06 1996, 2 spec. (R.P.).

Araecerus fasciculatus Degeer, 1775

Kaunas Plant Protection and Quarantine Station (cacao beans from South America), 05 03 1996, 1 spec. (V.T.).

ATTELABIDAE

Caenorhinus aeneovirens Marsham, 1802

Kaiš, Kruonis, 16 06 1990, 1 spec. (A.M.).

Rhynchites caeruleus Degeer, 1775

Varė, Čepkeliai Nat.R., 14 08 1976, 1 spec. (V.M.).

CURCULIONIDAE

Dorytomus filiostris Gyllenhal, 1836

Kaun, Kamšos Miškas f., 29 07 1976, 1 spec. (S.P.).

Dorytomus majalis Paykull, 1792

Kaun, Klebonišio Miškas f., 06 06 1980, 1 spec. (G.S.); Kupi, Puponys, 06 04 1999, 1 spec. (R.P.); Trak, Vievis, 1986 2 spec. (G.S.); Varė, Čepkeliai Nat.R., Katra env., 15 06 1989, 1 spec. (G.S.).

***Dorytomus ocallescens* Gyllenhal, 1836**

Kaun, Pajiesio Miškas f., 29 04 1999, 1 spec. (R.F.).

***Tychius lineatulus* Stephens, 1831**

Kaun, Noreikiškės, 21 05 92, 1 spec. (V.T.).

***Sibinia sodalis* (Gyllenhal, 1824)**

Neringa, Juodkranė, 16 08 1998, 1 spec. (A.G.).

***Cionus olivieri* Rosenschold, 1838**

Uten, Antalamėstė, 29 05 1996, 2 spec. (V.T.).

***Cleopus pulchellus* Herbst, 1795**

Pasv, Lavėnai, 01 06 1996, 2 spec. (V.T.).

***Cleopomiarus distinctus* Boheman, 1845**

Molė, Saldutiškis, 04 07 1987, 1 spec. (G.S.).

***Bagous czwalinai* Seidlitz, 1891**

Kaun, Margininkai, 15 05 1994, 1 spec. (V.T.).

***Bagous longitarsis* Thomson, 1868**

Kaun, Noreikiškės, pound, 27 06 1992, 1 spec. (V.T.).

***Magdalis caucasica* Tournier, 1872**

Kaun, Kamšos Miškas f., 10 06 1994, 2 spec., 30 05 1998, 5 spec. (V.T.).

***Magdalis barbicornis* Latreille, 1804**

Kaun, 29 05 1994, 1 spec. (A.M.).

***Limnobaris pusio* Boheman, 1844**

Kaun, Noreikiškės, 20 05 1993, 1 spec. (V.T.); Žiegdriai, 30 05 1992, 2 spec. (V.T.); Varė, Čepkeliai Nat.R., 03 08 1976, 1 spec. (V.M.).

***Amalorrhynchus melanarius* Stephens, 1831**

Jurb, Seredžius, 13 05 1993, 1 spec. (R.F.); Roki, Obeliai, 31 05 1996, 2 spec. (V.T.).

***Sitophilus oryzae* Linnaeus, 1763**

Kaunas Plant Protection and Quarantine Station, 11 08 1996, 10 spec. (V.T.); Pane, 29 11 1967, 2 spec. (E.Z.).

SCOLYTIDAE

***Hylesinus varius* Fabricius, 1775**

Kaun, Kamšos Miškas f., 05 05 1996, 2 spec. (V.T.).

***Pityophthorus pityographus* Ratzeburg, 1837**

Molė, Bebrusai lake env., 05 05 2000, 2 spec. (P.Z.).

Acknowledgements

I wish to express many thanks to Mrs. Grita Skujienė who has kindly allowed to use the material of Coleoptera collection preserved in Zoological Museum of Vilnius University. I am also indebted to Paulius Zolubas, Artūras Gedminas, Romas Ferenc, Gintaras Slavinskas, Bronius Šablevičius, Rimantas Pankevičius and Aleksandras Meržijevskis who have loaned their own material for my studies.

References

- Barševskis A. 2001. New and rare species of beetles (Insecta: Coleoptera) in the Baltic countries and Byelorussia. *Baltic J. of Coleopterology* 1 (1–2): 3–18.
- Eichwald E. 1830. *Zoologia specialis*. Vol. 2. Wilno.
- Ferenca R., Ivinskis P. & Meržijevskis A. 2002. New and rare Coleoptera species in Lithuania. *Ekologija* 3: 25–31.
- Heyden D. 1903. Beiträge zur Coleopteren-Fauna der nordwestlichen Teile Russlands (A. Livland, B. Kowno). *Korrespondenzblatt des natur-forscher – Vereins zu Riga* 46: 18–35.
- Lawrence J.F., Newton A.F. 1995. Families and subfamilies of Coleoptera (with selected genera, notes, references and data on family-group names). In J. Pakaluk and S.A. Slipinski (eds) *Biology, Phylogeny, and Classification of Coleoptera*. Eds. Warszawa, 779–1006.
- Lorenz W. 1998. *A systematic list of extant ground beetles of the World (Insecta Coleoptera "Geadephaga": Trachypachidae and Carabidae incl. Paussinae, Cicindelinae, Rhysidinae)*. First Edition. Tutzing.
- Monsevičius Vidm. 1998. Vabalų (Coleoptera) faunos tyrimai Ventos regioniniame parke. Kn.: *Biologinės įvairovės tyrimai ir aplinkosauginis švietimas regionuose*. Vilnius, 54–55.
- Monsevičius Vidm. 1999. Indėlis į Lietuvos nidkolinių vabalų (Coleoptera) faunos pažinimą. Kn.: *Lietuvos bioįvairovė (būklė, struktūra, apsauga)*. Vilnius, 66–67.
- Monsevičius Vidm., Pankevičius R. 2001. Coleoptera species new to Lithuania. *Ekologija* 2: 40–45.
- Ogijewicz B. 1931. Przyczynek do znajomości chrząszczy (Adephaga i Pappicornia) okolic Wilna I. *Trok. Prace Towarzystwa Przyjaciół Nauk w Wilnie* 7 (21): 1–48.
- Ogijewicz B. 1939. Przyczynek do znajomości chrząszczy (Elateridae i Buprestidae) Wileńszczyzny. *Prace Towarzystwa Przyjaciół Nauk w Wilnie* 13: 121–130.
- Pileckis S. 1960. Indėlis į Lietuvos vabalų (Coleoptera) faunos pažinimą. *LŽŪA moksliniai darbai* 7: 303–334.
- Pileckis S., Monsevičius Vidm. 1995. *Lietuvos fauna. Vabalai*. T. 1. Vilnius.
- Pileckis S., Monsevičius Vidm. 1997. *Lietuvos fauna. Vabalai*. T. 2. Vilnius.
- Šablevičius B., Ferenc R. 1995. 14 new and 3 rare for Lithuania species of Coleoptera found in 1987–1994. In Jonaitis V. (ed.) *New and rare for Lithuania insect species. Records and descriptions of 1994–1995*. Vilnius, 145–147.

- Tamutis V. 1996. Paslėptastraublių (Coleoptera, Curculionidae, Ceutorhynchus Germ.) fauna Lietuvoje. Kn: Jonaitis V. (red.) *Lietuvos entomologų darbai*. Vilnius, 68–77.
- Tamutis V. 1999. Dirvos paviršiaus entomofauna rapsų agrocenozėse. *Ekologija* 1: 18–24.
- Tamutis V., Zolubas P. 2001. Non-target beetles trapped in *Ips typographus* L. pheromone traps. *Baltic Journal of Coleopterology* 1 (1-2): 65–70.
- Tamutis V., Pankevičius R. 2001. Indėlis į Lietuvos straublių (Curculionidae, (Apionidae), Coleoptera) faunos pažinimą. *Lietuvos bioįvairovė (būklė, struktūra, apsauga)*. Vilnius, 93–94.
- Tenenbaum Sz. 1923. Przybytki do fauny chrząszczów Polski od roku 1913. *Rozprawy i wiadomości z museum im. Dzieduszyckich*. Vol. 7–8. Lwów.
- Tenenbaum Sz. 1931. Nowe dla Polski gatunki i odmiany chrząszczy oraz nowe stanowiska gatunków dawniej podawanych. *Fragmenta Faunistica Musei Zoologici Polonici*. Vol. 1., No. 12. Warszawa.
- Ройбаль И.Я. 1910. К фауне жесткокрылых Литвы. *Русское Энтомологическое Обозрение* 10 (3): 195–204.

82 naujos Lietuvai vabalų (Coleoptera) rūšys

V. TAMUTIS

Santrauka

Remiantis ankstesnių publikacijų duomenimis, Lietuvoje buvo užregistruotos 3176 vabalų rūšys. Šiame pranešime pateikiama papildoma informacija apie 82 naujas Lietuvos faunos vabalų rūšis. Dauguma šių rūšių buvo aptiktos 1976–2002 metais įvairiose Lietuvos vietovėse. Dalis rūšių buvo nustatytos, identifikuojant Vilniaus ir Lietuvos Žemės ūkio universitetų kolekcijose saugomus vabalus. Rūšys *Rhyzopertha dominica* Step., *Araecerus fasciculatus* Deg. ir *Sitophilus oryzae* L. buvo aptiktos Kauno Augalų apsaugos ir karantino punkte iš pietinių šalių atvežtoje augalinėje produkcijoje. Šios rūšys mūsų respublikoje gali gyventi tik sandėliuose ar kitose šiltose patalpose. Rūšių sąrašas pateikiamas pagal J.F. Lawrence ir A.F. Newton (1995) bei W. Lorenz (1998) sistematiką.

Received: October 5, 2003

CONTENTS – TURINYS

Cibaitė G. New caddis fly (Trichoptera) species recorded in Lithuania in 1991–2002	6
Naujos Lietuvos faunos apsiuvų (Trichoptera) rūšys, rastos 1991–2002 metais (santrauka)	10
Šablevičius B. New and rare for Lithuania beetle (Coleoptera) species	11
Naujos ir retos Lietuvos vabalų (Coleoptera) rūšys (santrauka)	24
Bačiškas V. Retos Pasvalio ir Panevėžio rajonų drugių rūšys	25
Rare Lepidoptera species from Pasvalys and Panevėžys administrative districts (summary)	27
Lutovinovas E. 14 naujų Lietuvos faunos žiedmusių (Diptera: Syrphidae) rūšių iš Molėtų rajono	28
Fourteen new to Lithuania hoverfly (Diptera: Syrphidae) species found in Molėtai district (summary)	31
Ferenca R. Retos ir naujos Lietuvos entomofaunos vabalų (Coleoptera) rūšys, rastos 1997–2002 metais	32
New and rare for the Lithuanian fauna Coleoptera species collected in 1997–2002 (summary)	36
Dapkus D. Rare Macrolepidoptera species found in Lithuanian raised bogs in 1997–2002	37
Retos makrodrugių rūšys, aptiktos Lietuvos aukštapelkėse 1997–2002 metais (santrauka)	45
Kazlauskas R. Papildomi duomenys apie retas ir naujas Lietuvos entomofaunos drugių (Lepidoptera) rūšis, rastas 1927–2002 metais	46
Supplementary data on new and rare for the Lithuanian fauna Lepidoptera species collected in 1927–2002 (summary)	53
Tamutis V. Eighty-two new for Lithuania beetle (Coleoptera) species	54
82 naujos Lietuvos vabalų (Coleoptera) rūšys (santrauka)	62

Reikalavimai autoriams

Rankraštį turėtų sudaryti šios dalys (skliaustuose pateiktos dalys gali būti neišskirtos):
 Pavadinimas.
 Autoriaus(ų) vardas ir pavardė.
 Autoriaus darbovietė ar atstovaujama draugija, jos adresas, elektroninio pašto adresas.
 Santrauka lietuvių kalba (jei tekstas anglų kalba) ar anglų (jei tekstas lietuvių kalba), ne didesnis 100–150 žodžių.
 (Ivadas).
 Medžiaga ir metodika.
 Rezultatai (jų aprašymas) / Rūšių sąrašas.
 (Išvados).
 (Padėkos).
 Lentelės, paveikslai).
 Literatūros sąrašas.

Jokia teksto dalis neteikiama vien didžiosiomis raidėmis ar išreintu šriftu. Genčių ir rūšių pavadinimai pateikiami *kursyvu*. Redakcinė kolegija pasiūkia sau teisę pertvarkyti pateikto teksto formatą pagal vieningus reikalavimus.

Pateiktą informaciją apie skelbiamas rūšis radvietėse, nurodomas administracinis rajonas (jo santrumpa), vietovės pavadinimas, tikslios radvietės geografinės koordinatės, stebėjimo data, sugautų (stebėtų) individų skaičius (lytis), rinkitasis.

Pvz.: *Papilio machaon* L.

Ukme, Vidiskiai, Dukstynis entomologinis draustinis, 55°17'41.0"N, 20°59'26.1"E, 09–10 07 2002, 1♂ 1♀ (J. Zaranckaitė).

Jei publikacijoje radvietės kartojasi daugeliui rūšių, piina informacija apie radvietes pateikiama publikacijos skylyje „Medžiaga ir metodika“. Jei kartojasi slobėtojas, naudojama jo pavardės santrumpa (pvz. J.Z.). Jei skelbiami kito rinkiko duomenys, būtina nurodyti, kur saugoma medžiaga. Tarp skirtingų rajonų dedamas kabliašakis, tarp to paties rajono vietovių – kablielis. Rajonai ir vietovės rajone išdėdomi abėcėlės tvarka, stebėjimo datos vienoje vietovėje – chronologine tvarka. Jei rajonas tas pats, rajono pavadinimas nerkartojamas. Vietovių pavadinimai ar sudėtinės pavadinimų dalys į anglų kalbą neverčiami.

Pateiktą literatūrą, laikomasi tokio formato:

Araya J.E., Cambron S.E., Ratcliffe R.H. 1996. Development and reproduction of two colour forms of English grain aphid. *Environ. Entomol.* 25 (2): 366–369.

Blackman R.L., Eastop V.F. 1984. *Aphids on the world's crops*. Chichester: John Wiley & Sons.
 Gower J.C. 1987. Introduction to ordination techniques. In Legendre P. (ed.) *Developments in Numerical Ecology*. Berlin, 3–64.

Publikacijų pavadinimai pateikiami abėcėlės tvarka, originalo kalba. Tekste nuorodos į literatūros šaltinį pateikiamos skliaustuose, nurodant autorių ir publikavimo metus, pvz.:

After studies of W. Horn (Ulmer *et al.*, 1917), M. Racieja (1931, 1937), R. Kazlauskas (1960), Z. Spuris (1966, Спурис, 1989) and other researchers (Gasiūnas, 1976; Piūraitė, 1999; Cibaitė, 2000), 149 caddis fly species were known in Lithuania.

Autoriai turi pateikti redakcinėi kolegijai publikacijos skaitmeninę bylą, pakeičiautina, prisegta prie elektroninio pešto laiško. Tekstas, lentelės ir grafikai turi būti paruošti MS Word programa. Paveikslai pateikiami *.bmp arba *.tif formate. Jų kokybė turėtų būti ne žemesnė kaip 300-600 dpi. Iškilus keblumams, autorii gali kreiptis į redakcinę kolegiją. Redakcinė kolegija pasiūkia sau teisę neperinti publikacijos, jei ji neatitinka leidinio tematikos ar pateikimo reikalavimų, bei kreiptis į referentus publikacijos turiniui įvertinti.

VOLUMES ISSUED

Новые и редкие для Литовской ССР виды насекомых.

Сообщения и описания 1981 г.
 New and Rare for the Lithuanian SSR Insect Species.
 Reports and Accounts of 1981. Vilnius, 1982

Новые и редкие для Литовской ССР виды насекомых.

Сообщения и описания 1982 года
 New and Rare for the Lithuanian SSR Insect Species.
 Reports and Descriptions of 1982. Vilnius, 1982

Новые и редкие для Литовской ССР виды насекомых.

Сообщения и описания 1983 года
 New and Rare for the Lithuanian SSR Insect Species.
 Reports and Descriptions of 1983. Vilnius, 1983

Новые и редкие для Литовской ССР виды насекомых.

Сообщения и описания 1984 года
 New and Rare for the Lithuanian SSR Insect Species.
 Records and Descriptions of 1984. Vilnius, 1984

Новые и редкие для Литовской ССР виды насекомых.

Сообщения и описания 1985 года
 New and Rare for the Lithuanian SSR Insect Species.
 Records and Descriptions of 1985. Vilnius, 1985

Новые и редкие для Литовской ССР виды насекомых.

Сообщения и описания 1986 года
 New and Rare for the Lithuanian SSR Insect Species.
 Records and Descriptions of 1986. Vilnius, 1986

Новые и редкие для Литовской ССР виды насекомых.

Сообщения и описания 1987 года
 New and Rare for the Lithuanian SSR Insect Species.
 Records and Descriptions of 1987. Vilnius, 1988

Новые и редкие для Литовской ССР виды насекомых.

Сообщения и описания 1988 года
 New and Rare for the Lithuanian SSR Insect Species.
 Records and Descriptions of 1988. Vilnius, 1988

Новые и редкие для Литовской ССР виды насекомых.

Сообщения и описания 1989 года
 New and Rare for the Lithuanian SSR Insect Species.
 Records and Descriptions of 1989. Vilnius, 1989

Новые и редкие для Литвы виды насекомых.

Сообщения и описания 1990 года
 New and Rare for Lithuania Insect Species.
 Records and Descriptions of 1990. Vilnius, 1990

Новые и редкие для Литвы виды насекомых.

Сообщения и описания 1991 года
 New and Rare for Lithuania Insect Species.
 Records and Descriptions of 1991. Vilnius, 1991

New and Rare for Lithuania Insect Species.

Records and Descriptions of 1992
 Naujos ir retos Lietuvos vabazūlių rūšys.
 1992 metų pranešimai ir aprašymai. Vilnius, 1992

New and Rare for Lithuania Insect Species.

Records and Descriptions of 1993
 Naujos ir retos Lietuvos vabazūlių rūšys.
 1993 metų pranešimai ir aprašymai. Vilnius, 1993

New and Rare for Lithuania Insect Species.

Records and Descriptions. Vol.15
 Naujos ir retos Lietuvos vabazūlių rūšys.
 1994–1995 metų pranešimai ir aprašymai. Vilnius, 1995

New and Rare for Lithuania Insect Species.
 Records and Descriptions. Vol.15
 Naujos ir retos Lietuvos vabazūlių rūšys.
 Pranešimai ir aprašymai. T. 15. Vilnius, 2003