



DAUMANTAS A. LIEKIS

GEGUŽVABALIAI

Daumantas A. Liekis

GEGUŽVABALIAI



Iliustracijos:
Algirdo Vilko,
www.zin.ru

LIETUVOS ENTOMOLOGŲ DRAUGIJOS PAŽINTINIS LEIDINYS

Vilnius, 2009

Lietuvoje žinoma apie 3600 rūšių vabalų ir tai dar ne riba! Visi jie ypač svarbūs ekologiškai pusiausvyrai gamtoje. Šie padarai sutinkami visur. Žmogaus būste, neįžengiamose giriose, pajūrio smėlynuose ar klaidžiuose raistuose. Nepaisant to, žmogus retai pastebi pačius vabalus, jų teikiamą naudą ar daromą žalą. Dažnas miško svečias išvydęs ne tradicinę raudoną su juodais taškeliais, o juodą su dvejomis raudonomis dėmėmis boružę sušunka: „Ė, žiūrėk koks keistas tarakonas!“. Matyt „tarakono“ radėjas nustebtų dar labiau sužinojęs, kad vabalų bei kitų vabzdžių dėka apdulkinami augalai ir gaunamas rudens derlius. Jei senasis Aristotelis, kuris vabalus graikų kalboje pavadino „*Coleoptera*“ (*coleo* – skydas, *ptera* – sparnas) būtų žinojęs apie vabalų vaidmenį mitybos grandinėje, greičiausiai jų pavadinimą sudarytų iš pirmosios ir paskutinės graikų abėcėlės raidžių (alfa ir omega). Šie šešiakojai padarėliai tampa daugelio gyvių bei jų jauniklių ėdesiu, o nugaišusius žvėrelius skaido įvairūs duobkasiais ar trumpasparniais mokslininkų vadinami vabalai.

Žmogaus nepastabumas ir vabalų svarbos neįvertinimas šiandien tapo viena pagrindinių retų rūšių išnykimą lemiančių faktorių. Kaip tik todėl Lietuvos entomologų draugija kiekvienais metais organizuoja akciją „metų vabzdys“, kurios metu visuomenė skatinama stebėti gamtą ir ieškoti retų bei nykstančių vabzdžių rūšių.

2009 – taisiais ieškoma vabzdžiu buvo paskelbta visa vabalų gegužvabalių (*Meloe*) gentis. Gegužvabaliai unikalūs – savo imponantiška išvaizda jie išsiskiria iš aplinkos ir tampa lengvai pastebimi, tačiau sunkiai aptinkami. Suaugę vabalai gyvybingi būna vos kelis mėnesius (nuo balandžio iki birželio) ir gyvena pavieniui. Gegužvabalių paplitimas ir gausa Lietuvoje įvertinta tik knygoje „*Lietuvos fauna II*“ 1997 metais. Pasibaigus metų vabzdžio akcijai sužinojome daugiau apie naujas vabalų radimvietes bei gausą mūsų šalyje. Panagrinėjus užsienio literatūrą paaiškėjo suaugusių mitybiniai augalai bei pagrindiniai morfologiniai požymiai, leidžiantys atskirti keturias Lietuvoje gyvenančias rūšis.

Šiame internetiniame leidinyje visuomenei suprantamu būdu pateikiama pagrindinė informacija apie gegužvabalių gentį bei pagrindiniai požymiai, padėsiantys atskirti keturias Lietuvoje gyvenančias rūšis.

Apie gegužvabalius

Gegužvabaliai (*Meloe*) tai vabalų gentis priklausanti skaudvabalių (*Meloidae*) šeimai. Lietuvoje gyvena keturios minėtai genčiai priklausančios rūšys (Paprastasis gegužvabalis - *Meloe proscarabaeus*, Violetinis gegužvabalis - *Meloe violaceus*, *Meloe variegatus*, *Meloe brevicollis*). Visos jos panašios ir nepatyrusio gamtos stebėtojo akimis, vienodos. Iš dalies tai tiesa. Visi gegužvabaliai giminingi savo ekologija ir bionomija.

Pavasario pabaigoje, vasaros pradžioje patelė į dirvą sudeda apie 10 000 kiaušinėlių. Dėties metu sunkus gegužvabalio pilvelis sutraiško dalį kiaušinėlių. Iš likusiųjų išsiritą lervutės, kurias mokslininkai vadina triunguliniais. Jie tokie keisti, kad pirmųjų tyrinėtojų buvo aprašyti kaip atskira vabzdžių grupė. Vos milimetrą siekiantį lervutė ant kiekvienos letenos turi po tris tvirtus nagus, stambią galvą ir siaurą kūną. Pirmasis nykštukinių siaubūnų tikslas įsiropšti - į augalo žiedą. Kadangi lervutė išsiritą pavasarį, didelio žiedų pasirinkimo neturi. Dažniausiai jos aptinkamos kiaušpienių ar baltažiedžių plukių žieduose. Įsiropštęs į žiedą triungulinas laukia atskrendančių bičių, kurios vadinamos solitarinėmis (t.y. gyvenančios pavieniui). Atskridus bitei, lervutė įproja į jos gaurus ir tvirtai prisikabinus pritaikytom letenom, keliauja į avilį.

Patekęs į bitės lizdą būsimasis gegužvabalis suėda vienoje iš korio akelių plūduriuojantį kiaušinėlių. Netrukus įsibrovėlis neriasi ir suformuoja dideles, į šaukštus panašias mandibules, kurios bus reikalingos maitinantis avilio medumi. Rudenį lerva apleidžią bitės avilį ir dar kelis kartus išsinėrus bei pakeitus išvaizdą, virsta tikrąją lėliuke. Iš jos pavasario pradžioje, vos sužaliavus pirmajai augmenijai, išsiris suaugęs gegužvabalis. Toks sudėtingas vystymosi procesas vadinamas hipermetamorfoze.

Nesunku suprasti, kad šių vabalų vystymasis - tai tikra tikimybių teorija. Juk dalį kiaušinėlių, visai to nenorėdama, sunaikina pati patelė. Išsiritę triungulinai turi pasikliauti sėkme ir tikėtis, kad lizdą aplankys tinkama solitarinė bitė. O išsiritusius vabalus, kuriuos sieja genetinis ryšis, skiria nemenkas atstumas. Juk kiek vienas jų nukeliavo į skirtingų bičių lizdus. Todėl ir entomologai sunkiai gali nustatyti gegužvabalių gausą.

Tie vabalai, kuriems pavyko išgyventi šaltą žiemą užsikarus po žeme, likusi savo gyvenimą maitinasi įvairiais augalais. Dažniausiai daržinėmis žliūgėmis (*Stellaria media*). Senesni literatūros šaltiniai nurodo, kad gegužvabaliai kenkia burokų, runkelių ir javų derliui, tačiau naujesni leidiniai tokios informacijos nebepateikia.

Visiems gegužvabalių genties vabalams būdinga hemoragija. Tai procesas, kurio metu vabalas pro burną ar specialias angas pilvelyje bei kojose išskiria nuodingą hemolimfą. Gegužvabalių hemolimfoje gausu kantaridino. Vabalai jį naudoja savigynai nuo plėšrūnų, o senovės graikų gydytojas Hipokratas iš gegužvabalių gamino įvairios paskirties vaistus.

Tačiau šiandien šie vabalai ties išnykimo riba atsidūrė ne dėl to. Didelę įtaką jų populiacijai daro žemdirbystė ir neekologiškų trąšų naudojimas. Kai suiriamos natūralios pievos, toje vietoje išnyksta solitarinių bičių populiacija, kartu su jomis mažėja ir gegužvabalių. Švedijoje ir Britų salyne šie vabalai bei bitės šeiminkės, kurių lizduose vystosi lervutės, saugomi. Švedijos vyriausybė kiekvienais metais skiria po 120 000 eurų natūralių, solitarinėms bitėms tinkamų pievų apsaugai.

Paprastasis gegužvabalis (*Meloe proscarabaeus* L.)



Retumo kategorija: II (Reta)

Generacijos trukmė: nuo balandžio vidurio iki birželio vidurio

Mitybinis augalas: Dažniausiai maitinasi daržine žliūge (*Stellaria media*)

Buveinė: Paprastasis gegužvabalis, kaip ir kiti genties nariai, dažniausiai sutinkamas pavasarį žydinčiose pievose, pamiškėse. Rečiau pakelėse ir prie vandens telkinių.

Kaip atpažinti?

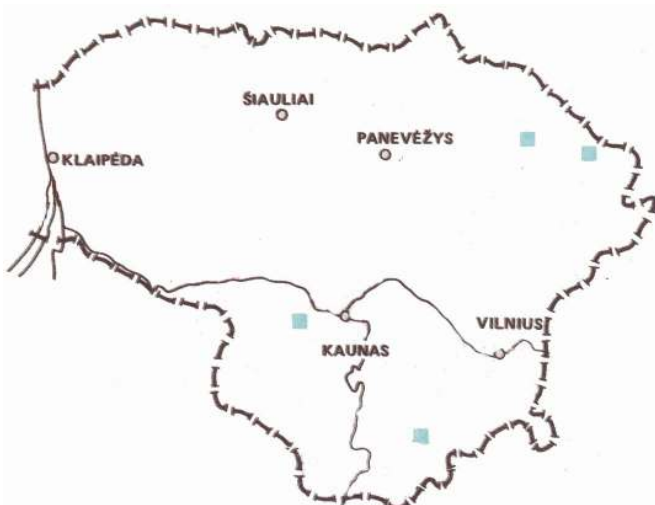
Kūnas 11 – 35 mm. Vabalas juodas arba tamsiai mėlynas, verpstės formos. Galva, antsparniai ir priėšnugarėlė tankiai ir rūpiai grublėti.

Vabalo spalva ir paviršiaus reljefas dažnai varijuoja, todėl lengva sumaišyti su *M. violaceus*. *M. proscarabaeus* skiriamas pagal labiau išgaubtą priėšnugarėlės viršų. Kaip pagalbinis požymis nurodoma tiesi ar lengvai įlinkusi priėšnugarėlės apatinė linija (*M. violaceus* dažniausiai turi kampo formos įlinkį). Kai kurie šaltiniai nurodo, kad rūšys gali būti skiriamos pagal patinų šeštą ir septintą pakrypusius antenos narelius, tačiau akcijos „2009 -ųjų metų vabzdys – Gegužvabalis“ metu užfiksuoti vabalai patvirtino vengrų entomologo Móczár László knygoje „Állathatórozó I“ pateikiamus duomenis, kad šis

bruožas būdingas abiejų rūšių patinams.

Paplitimas Lietuvoje

1997 metais išleista knyga „Lietuvos fauna II“ nurodo keturias vabalo radimvietes, kurios atrodo atsitiktinės ir jokios tendencijos nepateikia. Po 2009 –aisiais metais Lietuvos entomologų draugijos surengtos akcijos daugiausia šios rūšies vabalų buvo rasta vidurio bei rytų Lietuvoje.

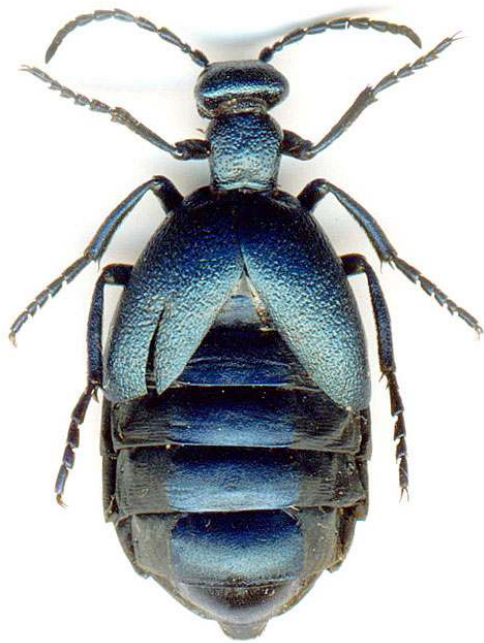


M. proscarabaeus paplitimas pagal „Lietuvos fauna II“ (1997)



M. proscarabaeus paplitimas pagal akcijos „Metų vabzdys – gegužvabalis“ duomenis (2009)

Violetinis gegužvabalis (*Meloe violaceus* Marsh.)



Retumo kategorija: III (Nereta)

Generacijos trukmė: nuo balandžio vidurio iki birželio vidurio

Mitybinis augalas: Dažniausiai maitinasi daržine žliūge (*Stellaria media*)

Buveinė: Violetinis gegužvabalis sutinkamas pavasarį žydinčiose pievose, pamiškėse. Rečiau viržynuose, sausuose pušynuose ar kirtavietėse.

Kaip atpažinti?

Kūnas 10 – 32 mm. Vabalas violetinis ar ryškiai mėlynas, žvilgantis. Galva, priešnugarėlė ir antsparniai glotnūs, kartais smulkiai rūpus.

Priešnugarėlės apatinė linija dažnai turi ryškų įlinkį. Pati priešnugarėlė kvadrato formos, viršutinė dalis tiesi ir neišgaubta. Patinų antenų šeštasis ir septintasis nareliai pasisukę ir iškreipia likusią antenos dalį.

Paplitimas Lietuvoje

„Lietuvos fauna II“ (1997) nenurodo nei vienos radvietės ir aprašo vabalą kaip retą. Po 2009 – aisiais metais Lietuvos entomologų draugijos vykdytos akcijos „2009-tųjų Metų vabzdys – gegužvabalis“ buvo rasta ir užregistruota 15 vabalų. 11 rastų gegužvabalių telkėsi vakarinėje šalies dalyje.



M. violaceus paplitimas pagal akcijos „Metų vabzdys – gegužvabalis“ duomenis (2009)

Meloe brevicollis Panz.



Retumo kategorija: II (Reta)

Generacijos trukmė: nuo balandžio vidurio iki birželio vidurio

Mitybinis augalas: Dažniausiai maitinasi daržine žliūge (*Stellaria media*)

Buveinė: *Meloe brevicollis* sutinkamas pavasarį žydinčiose pievose, pamiškėse. Rečiau viržynuose, sausuose pušynuose ar kirtavietėse.

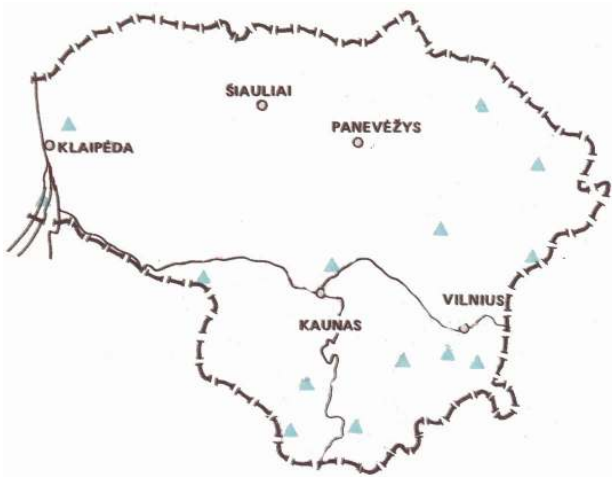
Kaip atpažinti?

Kūnas 7 -24 mm. Spalva ir paviršiaus reljefas

panašus į *M. violaceus*. Galva ir priėšnugarėlė plika. Skiriamas pagal išskirtinai trumpą priėšnugarėlę. Antenos trumpos storėjančios į viršų.

Paplitimas Lietuvoje

„Lietuvos fauna II“ (1997) nurodo 14 šio vabalo radimviečių. Po 2009 – taisiais metais vykdytos metų vabzdžio akcijos buvo užregistruoti 8 *M. brevicollis* individai. Didžioji dalis jų rasta pietų ir pietryčių Lietuvoje.

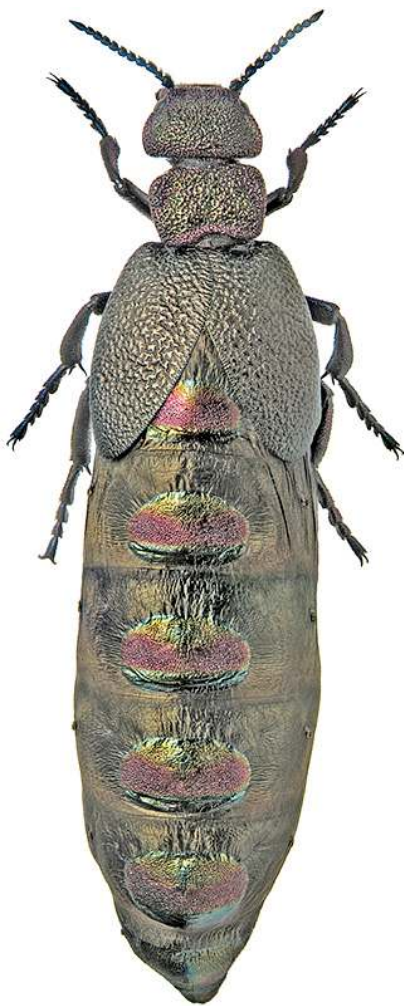


M. proscarabaeus paplitimas pagal „Lietuvos fauna II“ (1997)



M. brevicollis paplitimas pagal akcijos „Metų vabzdys – gegužvabalis“ duomenis (2009)

Meloe variegatus Donovan.



Retumo kategorija: I (Labai reta)

Generacijos trukmė: nuo balandžio vidurio iki birželio vidurio

Mitybinis augalas: Dažniausiai maitinasi daržine žliūge (*Stellaria media*)

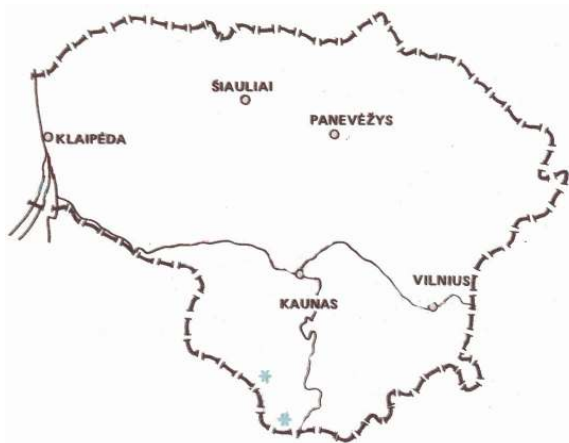
Buveinė: Manoma, kad *M. variegatus* gali būti sutinkamas pavasarį žydinčiose pievose ar pamiškėse.

Kaip atpažinti?

Kūnas 10 -32 mm. Vabalas žalsvos, žalvarinės spalvos, pilvo nareliai turi po žalią ir raudoną linijas. Galva, priėšnugarėlė ir antsparniai tankiai grublėti.

Paplitimas Lietuvoje

„Lietuvos fauna II“ (1997) nurodo dvi šio vabalio buveines pietinėje šalies dalyje. 2009 –taisiais nerasta nei vieno *M. variegatus*. Manoma, kad vabalas gali būti išnykęs.



M. variegatus paplitimas pagal „Lietuvos fauna II“ (1997)

Naudota literatūra

- Curtis J. 1829. *British entomology* VI. Printed by Richard Taylor, Red lion court, Fleet street.
- László M. 1977. *Állathatározó* I. Budapest: Tankönyvkiadó.
- Pileckis S., Monsevičius Vidm. 1997. *Lietuvos fauna* II. Vilnius: Mokslas.
- Sörensson M., Mårtensson B. 2007. *Åtgärdsprogram för bevarande av korthalsad majbagge*. Stockholm: Lunds Universitet.