

LIETUVOS ENTOMOLOGŲ DRAUGIJOS AKCIJA "METŲ VABZDYS 2012"

PARENGĖ ANDRIUS PETRAŠIŪNAS IR RASA BERNOTIENĖ

Lietuvos Entomologų draugijos 2012-ųjų Metų Vabzdžių pasirinktas dvisparnių būrio atstovas – **plėšriamusė** (lot. *Laphria*). Šios genties musės yra vienos didžiausių mūsų platumose musių plėšrūnių šeimos (Asilidae) atstovės ir yra aptinkamos visoje Palearktikoje miškų bei miškastepių zonose.

Lietuvoje šiuo metu yra aptinkamos dvi *Laphria* genties plėšriamusių rūšys – kuprotoji (lot. *Laphria gibbosa* (Linnaeus, 1758)) ir kamaniškoji (lot. *Laphria flava* (Linnaeus, 1761)). Šios musės paprastai stebimos atvirose vietose – miško pievelėse, kirtavietėse, palei kelius, ant tvorų ir pan. Skraido daugiausia karštomis dienos valandomis, nuo birželio iki rugpjūčio mėnesio. Suaugusios musės yra nespecializuotos plėšrūnės – skraidydamos medžioja įvairius vabzdžius, stambius vabalus. Lervos taip pat plėšrios, vystosi dažniausiai po spygliuočių žieve bei medienoje, kur maitinasi ūsuočių, straubliukų, blizgiavabalių ar kitų vabalų lervomis.

Pagrindiniai paplitimą limituojantys faktoriai – brandžių miškų plotų mažėjimas, atvirų miško ar pamiškių plotų mažėjimas ir kt.

Kuprotoji plėšriamusė yra įtraukta į kai kurių Rusijos sričių Raudonąsias knygas, taip pat į Norvegijos RK kaip nykstanti rūšis (statusas - EN), kai tuo tarpu kamaniškoji plėšriamusė yra įrašyta į Danijos Raudonąją knygą kaip rūšis, kuriai negresia išnykimas (statusas – LC).

Be jau minėtų plėšriamusių, Metų vabzdžio akcijai labai vertingi bus duomenys apie kitą Asilidae šeimos musių rūšį - vapsviškąją musę plėšrūnę (*Asilus crabroniformis* Linnaeus, 1758). Tai Europoje ir šiaurės-vakarų Afrikoje paplitusi rūšis, bet daug kur nykstanti (Vokietijoje, Prancūzijoje, Olandijoje, Belgijoje) ir įvairiais statusais įrašyta į Danijos, Estijos, Norvegijos, Suomijos bei Švedijos raudonąsias knygas. Nors šių musių biologija nėra gerai iširta, bet yra žinoma, kad jos labai glaudžiai susijusios su galvijais ir ypač žolėdžių galvijų mėšlu. Esama įrodymų, kad nustojus ganyti gyvulius, tose ganyklose išnyksta ir vapsviškosios musės plėšrūnės. Šių musių lervos yra susijusios su sausu mėšlu - paprastai karvių, bet taip pat ir zuikių. Manoma, kad lervos maitinasi taip pat mėšle gyvenančiomis įvairių vabalų lervomis. Suaugėliai dažniausiai stebimi liepos – rugpjūčio mėnesiais, arti išsiritimo vietos. Maitinasi įvairiais vabzdžiais – žiogais ir skėriukais, vabalais, drugiais, bitėmis, vapsvomis bei musėmis. Mėgsta tupėti ant sausų mėšlo krūvelių. Lietuvoje patikimų rūšies stebėjimo faktų pastaraisiais dešimtmečiais yra nedaug, bet kryptingi tyrimai nebuvo vykdyti, todėl sunku spręsti apie rūšies gausumą mūsų šalyje. Pagrindiniai vapsviškajai musei plėšrūnei kenkiantys veiksniai yra tinkamų ganyklų su įvairia augalija ir gausiu mėšlu nykimas, žemėnaudos pokyčiai įtakojantys galvijų auginimo atsisakymą, galvijų gydymas Avermektino pagrindu sukurtais antiparazitiniais vaistais, kurių dideli kiekiai patenka į išmatas ir taip smarkiai sumažina mėšlo faunos kiekį.

Minėtos *Laphria* ar *Asilus* genčių musių rūšys gali būti painiojamos su dar vienos genties – *Choerades* musėmis plėšrūnėmis, kurių Lietuvoje aptinkamos dvi-trys rūšys. Žemiau aptarsime visų jų skirtumus.

LED "2012 metų vabzdys" akcijos tikslas – atsakyti į klausimus:

- kur šiuo metu Lietuvoje paplitusios kuprotoji ir kamaniškoji plėšriamusės? Koks jų gausumas?
- kur Lietuvoje dar gyvena vapsviškoji musė plėšrūnė?

Ką turite daryti, jei norite dalyvauti LED akcijoje "Metų Vabzdys 2012" ?

Akcijos tikslas yra įvertinti kelių didžiausių plėšriamusių rūšių paplitimą ir gausumą Lietuvoje, kad ateityje būtų galima vertinti jų paplitimo ir gausumo pokyčius.

Siekiant, kad jūsų stebėjimų duomenys būtų palyginami su kitų stebėtojų, pagal galimybes užpildykite MS Excel lentelę "Plesriamuses2012.xls". Trumpos pildymo instrukcijos yra kiekvieno puslapio pirmos eilutės komentaruose (matomi užvedus pelę).

Labai prašytume esant galimybei nufotografuoti stebimas plėšriamuses. Stebėjimų duomenis, įrašytus Plesriamuses2012.xls faile (net jei tai tik vieno individo stebėjimas), ir skaitmenines nuotraukas atsiųskite elektroniniu paštu Lietuvos entomologų draugijai (info@entomologai.lt). Jei nuotraukas patalpinote internete – siųsti nebūtina, tik Plesriamuses2012.xls faile prie stebėjimo duomenų įrašykite tą stebėjimą atitinkančių nuotraukų tikslus interneto adresus.

Iš anksto dėkojame visiems, prisidėsiantiems prie Metų vabzdžio akcijos ir linkime smagių akimirku gainiojantis šiuos gražius vabzdžius!

Musių plėšrūnių (Asilidae) atpažinimas

Musės plėšrūnės nuo kitų musių šeimų atstovių skiriasi tuo, kad yra palyginus didelės (iki 3cm), tvirtai sudėtos, turi tvirtais spygliais apaugusias kojas, dideles akis, tvirtą smailėjantį „straubliuką“ bei gausius šerelius apie akis ir virš straubliuko. Dauguma Lietuvoje aptinkamų musių plėšrūnių yra rusvos ar pilkos spalvos, bet *Laphria*, *Asilus* ir *Choerades* genčių musės aiškiai skiriasi savo geltonomis, baltomis ar rausvomis kūno šerelių spalvomis.

Trumpas kai kurių musių plėšrūnių atpažinimo raktas

1. Kūnas ir kojos didele dalimi šviesiai rusvos spalvos, su auksinės spalvos šereliais ant galvos, paskutiniai pilvelio nareliai taip pat auksinės spalvos – vapsviškoji musė plėšrūnė (*Asilus crabroniformis*)

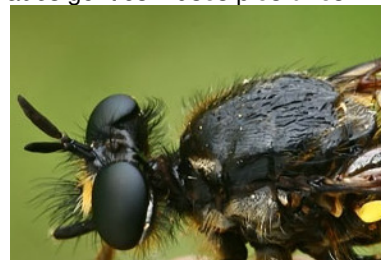


Nuotrauka V.Sipavičiaus

- Kūnas ir kojos juodos spalvos, bet su baltos, rusvos ar rausvos spalvos šereliais ant galvos, krūtinės ir pilvelio nareliai (2) (*Laphria* ir *Choerades* musės)

2. Nugarėlės užpakalinė dalis su labai retais šereliais

- *Choerades* genties musės plėšrūnės



Nuotrauka G.Steiblio

- Nugarėlės užpakalinė dalis apaugusi kuokštu balkšvų ar rusvų plaukelių – *Laphria* plėšriamusė (3).



Nuotrauka V. Uselio

3. Pilvelio pirmas-trečias nareliai padengti juodais, o likę nareliai – prigludusiais baltais šereliais – kuprotoji plėšriamusė (lot. *Laphria gibbosa*)



Nuotrauka G.Steiblio

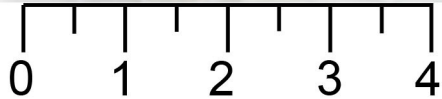
- pilvelio nareliai padengti pasišiaušusiais geltonai-rudais šereliais - kamaniškoji plėšriamusė (lot. *Laphria flava*)



Nuotrauka V. Uselio

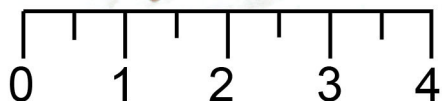
Palyginamoji kai kurių plėšriamusių lentelė

Asilus crabroniformis Linnaeus, 1758



♀

Laphria gibbosa (Linnaeus, 1758)

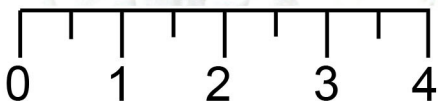


♀



♂

Laphria flava (Linnaeus, 1761)

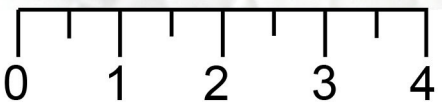


♀



♂

Choerades



♀



♂

patelė

patinas